









Abonnez-vous
gratuitement
aux BSV de la
région Occitanie

A retenir

- MILDIU** Sortie importante de nouveaux symptômes sur certaines parcelles depuis la fin de la semaine dernière. Pas de pluie annoncées mais la pression reste forte. Restez vigilants à l'évolution des prévisions météo.
- OÏDIUM** Maintenez la vigilance sur parcelles sensibles.
- BOTRYTIS** Présence régulière de symptômes. Pensez à la prophylaxie.
- VERS DE GRAPPE** Procédez à vos comptages pour faire un état des lieux de la pression en fin de G2.

MÉTÉO

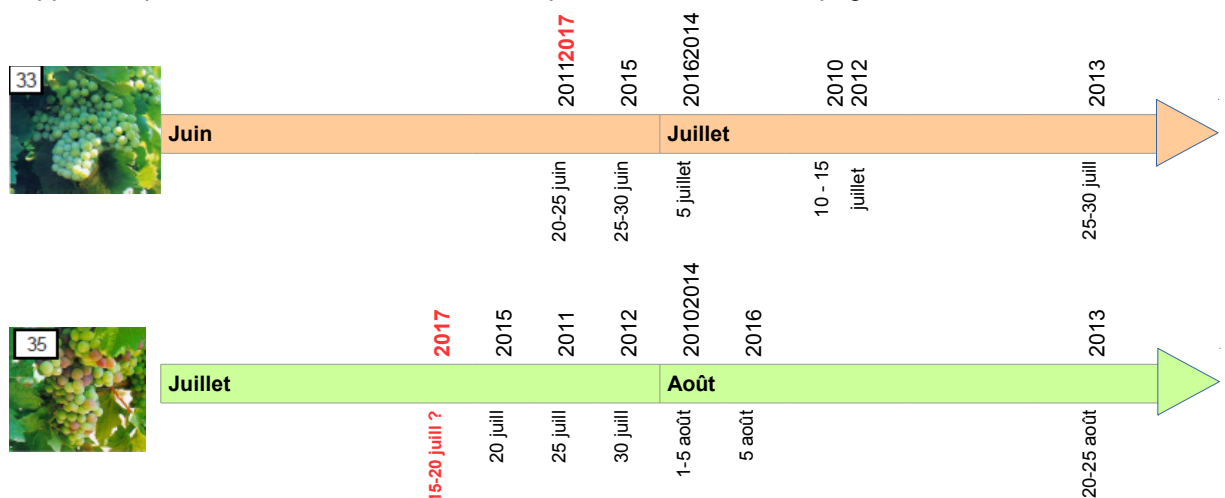
• Prévisions du 12 au 17 juillet 2017 (Source Météo France)

	Mer 12	Jeu 13	Ven 14	Sam 15	Dim 16	Lun 17
Températures	16 - 24	16 - 26	16 - 23	14 - 26	14 - 29	17 - 30
Tendances						

STADES PHENOLOGIQUES

On ne signale toujours pas de signe significatif de début de véraison, pas même pour les cépages précoces.

Rappel des périodes de fermeture et véraison pour les dernières campagnes :



Directeur de publication :

Denis CARRETIER
Président de la Chambre
Régionale d'Agriculture
d'Occitanie
BP 22107
31321 CASTANET TOLOSAN Cx
Tel 05.61.75.26.00

Dépôt légal : à parution
ISSN en cours

Comité de validation :

Chambre d'agriculture du
Gers, Chambre régionale
d'Agriculture d'Occitanie,
DRAAF Occitanie

ÉCOPHYTO
RÉDUIRE ET AMÉLIORER
L'UTILISATION DES PHYTOS

Action pilotée par le Ministère
chargé de l'agriculture, avec
l'appui financier de l'Agence
Française pour la Biodiversité,
par les crédits issus de la
redevance pour pollutions
diffuses attribués au finance-
ment du plan Ecophyto.

MILDIOU (*Plasmopara viticola*)

• Situation au vignoble

Les contaminations issues des pluies de fin juin ont donné lieu à des sorties de taches à partir de la fin de la semaine dernière. Les sorties de symptômes sont visibles sous forme de taches d'huile sur jeunes feuilles, et uniquement sur feuilles. Les dégâts de rot brun sont encore quasi-absents au vignoble.

Dans le cas de parcelles en défaut de protection lors des pluies de fin juin (protection négligée ou cadences non respectées), la sortie de taches sur feuilles peut être massive avec des fréquences d'attaques allant jusqu'à 100 % de ceps atteints.

Sur les autres situations (sans défaut de protection), la situation reste saine. Ce qui constitue toujours une majorité des situations au vignoble.

Par ailleurs, sur les parcelles où la maladie était déjà présente avant les pluies de fin juin, on observe des repiquages sous forme mosaïque.

Sur les TNT du réseau de surveillance, cette forte expression de la maladie est confirmée par d'importantes augmentations des fréquences d'attaques sur feuilles et grappes. Les intensités d'attaques sur grappes sont faibles.

Il s'agit de la première sortie notable de symptômes depuis le début de la saison.



Mildiou - Symptômes de taches d'huile sur jeune feuille – contaminations des 27 juin 1^{er} juillet sur TNT – Photo CA 32

• Données de la modélisation

• Potentiel Système :

La semaine s'est achevée sur un passage pluvieux avec des cumuls allant d'une petite dizaine de millimètre à plus de 35 mm. Ceci entretient une augmentation de la pression exercée par le mildiou sur l'ensemble de la zone, qui se poursuit cette semaine encore.

Les symptômes issus de ces contaminations s'étalant du 27 juin au 1^{er} juillet devraient être visibles.

La sortie des symptômes issus des contaminations de masse des 8-9 juillet devraient débiter autour des 13-14 juillet. En cas de nouvelle contamination, le délai d'incubation serait de 5 jours environ.

Rq : Toutes les situations ne sont pas représentées dans ces données car les pluies ont été très hétérogènes sur le territoire, et ponctuellement très abondantes (hypothèse : dès que ces pluies ont dépassé 3-4 mm elles sont à considérer comme contaminantes).

x **Zone St Mont :** Calcul à partir des données de stations météo fixes : Beaumarchès, Bouzon Gellenave, Corneillan, Couloumé Mondebat, Lelin Lapujolle

Situation J-7 à J : La pression exercée par le mildiou est désormais forte sur tous les secteurs sans exception. Des contaminations de masse sont modélisées le(s) 8 et/ou 9 juillet sur l'ensemble des secteurs. Ces contaminations ont été de forte intensité.

Simulation J à J+10 : La pression devrait rester forte sur tous les secteurs sans exception.

Le seuil pour engendrer des contaminations de masse est toujours de 3-4 mm sur tous les secteurs. Ces contaminations sont identifiées comme pouvant être de forte intensité.

x **Zone Gascogne :** Calcul à partir des données radar : Eauze, et de stations météo fixes : Courrensan, Gondrin, Montréal, Ste Chrisie, St Puy

Situation J-7 à J : La pression exercée par le mildiou est forte sur la totalité des secteurs sans exception. Des contaminations de masse sont modélisées le(s) 8 et/ou 9 juillet sur l'ensemble des secteurs. Ces contaminations ont été de forte intensité.

Simulation J à J+10 : La pression devrait rester forte sur tous les secteurs sans exception.

Le seuil pour engendrer des contaminations de masse est toujours de 3-4 mm sur tous les secteurs. Ces contaminations sont identifiées comme pouvant être de forte intensité.

x Zone Madiran : Calcul à partir des données radar : Labatut, et de stations météo fixes : Moncaup

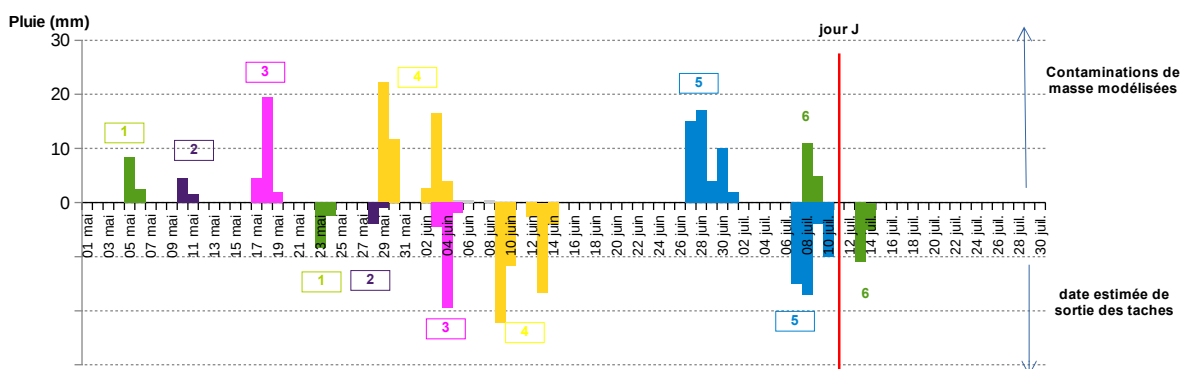
Situation J-7 à J : La pression est toujours forte sur tous les secteurs.

Des contaminations de masse sont modélisées les 8 et 9 juillet sur l'ensemble des secteurs. Ces contaminations ont été de forte intensité.

Simulation J à J+10 : La pression devrait rester fort sur tous les secteurs sans exception.

Le seuil pour engendrer des contaminations de masse est toujours de 3-4 mm sur tous les secteurs. Ces contaminations sont identifiées comme pouvant être de forte intensité.

Mildiou : Synthèse des épisodes contaminants – Calculs au 10/07/2017 pour la zone Gascogne



Synthèse réalisée à partir des données de la modélisation et des suivis de parcelles du réseau de surveillance :

Les données de la modélisation permettent d'identifier les pluies contaminantes et les suivis en parcelles confirment les dates de sorties de taches.

La contamination de masse et la sortie des taches correspondante sont identifiées par une couleur et un numéro identiques
La hauteur des histogrammes est proportionnelle à la hauteur de la pluie contaminante
numéros encadrés = sortie de taches confirmées par les observations sur le réseau de surveillance

Évaluation du risque : Les pluies du week-end dernier contribuent à maintenir une pression élevée. Le seuil de déclenchement de nouvelles contaminations est à son minimum. A ce jour, le risque de pluie est faible. Mais restez vigilants à l'évolution des prévisions météo car toute nouvelle pluie serait impactante.

Au-delà du risque de contaminations primaires, il ne faut pas négliger le risque de repiquages dans les situations présentant des taches sporulantes. Situations dans lesquelles une faible pluie ou même une rosée importante assurant la présence d'un film d'eau sur le feuillage peut suffire.

BLACK ROT (*Guignardia bidwellii*)

• Situation au vignoble

Sur la parcelle à risque du réseau de surveillance, les dégâts sur grappes bondissent (de 0 à 36 % de grappes touchées) : descente sur grappes des symptômes déjà présents sur feuilles.

En dehors de cette situation particulière, pas d'évolution des dégâts suite aux pluies de fin juin.

Évaluation du risque : La période de forte sensibilité des grappes est terminée. Mais il convient de rester vigilant à l'évolution de l'état sanitaire de vos parcelles, car les contaminations survenues lors des pluies de fin juin pourraient être encore en incubation et donner lieu à des sorties de symptômes dans les prochains jours.

En cas de contaminations tardives survenant en cours de fermeture des grappes, l'extériorisation des symptômes reste possible jusqu'à la véraison.



Black-rot – Dégâts sur grappe – Photo CA 32

OÏDIUM (*Uncinula necator*)

• Situation au vignoble

Les symptômes évoluent peu et la maladie semble latente.

Évaluation du risque : Après le stade fin de fermeture, les grappes deviennent moins sensibles à de nouvelles contaminations. Mais si des symptômes sont déjà présents sur grappes, l'évolution de la maladie reste possible d'autant plus si les conditions sont favorables (brumes ou brouillard matinaux notamment).

Un contrôle rigoureux et régulier du niveau d'atteinte de vos parcelles s'impose à ce stade. Les contrôles visuels sont à faire sur au moins 50 grappes réparties sur une vingtaine de souches par parcelle. La germination du champignon est gênée par une forte luminosité. Les symptômes doivent donc être recherchés au cœur des souches, à l'abri de la lumière.

Dans les parcelles indemnes et ayant atteint le stade fermeture complète de grappe : l'extériorisation de nouveaux symptômes est peu probable et ne devrait pas engendrer de dégâts significatifs sur la vendange.

Dans les parcelles présentant quelques symptômes sur grappes : la maladie peut progresser sur les baies à partir de symptômes déjà présents et le risque se maintient jusqu'à la véraison.

Mesures prophylactiques : Il est important d'assurer une meilleure aération et exposition des grappes pour limiter les situations favorables au développement du champignon (effeuillage, éclaircissage).

BOTRYTIS (*Botrytis cinerea*)

• Situation au vignoble

Les dégâts de botrytis signalés la semaine dernière ne semblent pas plus importants. Ils restent réguliers mais pas explosifs pour l'instant.

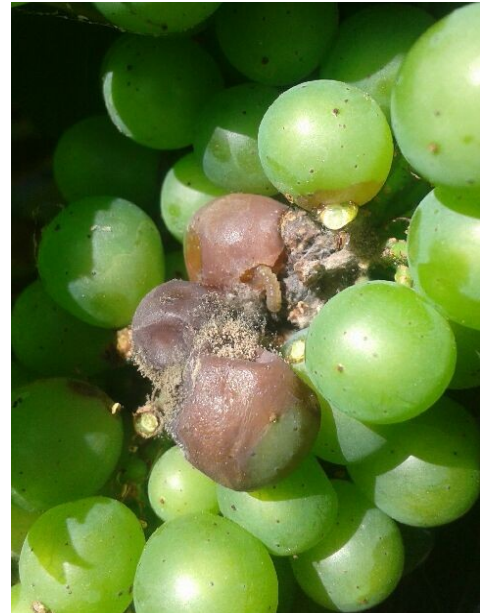
Mais l'ambiance humide de ce début de semaine ne devrait rien arranger à cette situation sanitaire qui mérite une vigilance accrue à l'approche de la véraison.

Évaluation du risque : Une surveillance spécifique du botrytis ne se justifie que pour les situations sensibles : charge importante, entassement des grappes, dégâts de grêle, perforations de vers de grappe...

Le stade début de véraison semble imminent pour les situations précoces. Dans les cas le justifiant, le début de véraison est également un stade clé dans les stratégies de gestion du champignon.

Mesures prophylactiques : Ne négligez pas l'efficacité de la prophylaxie pour gérer le risque Botrytis :

- maîtrise de la vigueur,
- aération des grappes et la création d'un microclimat défavorable au champignon,
- limitation des portes d'entrée par une bonne gestion du risque vers de grappe et oïdium.



Foyer de botrytis se développant sur dégâts de vers de grappe – Photo CA 32

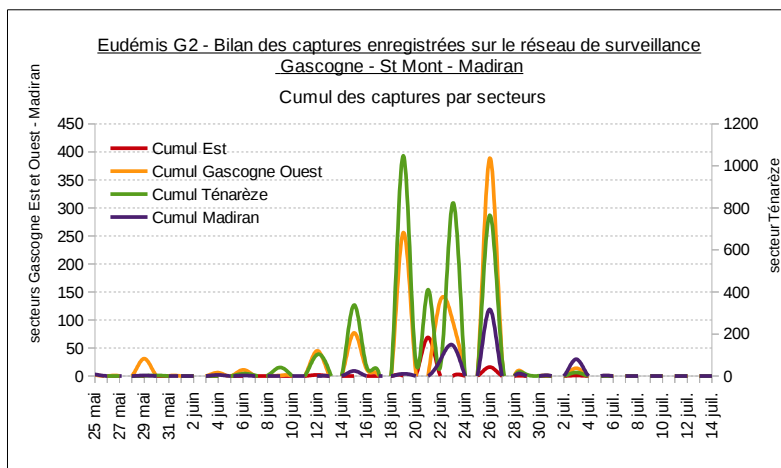
VERS DE LA GRAPPE (*Lobesia botrana*)

• Situation au vignoble

Nous sommes dans la période d'entre deux vols. On n'enregistre plus de captures car le vol de G2 est terminé et le vol de G3 n'a pas encore démarré.

On note une progression des fréquences d'attaques sur quelques parcelles réputées à risque, sur lesquelles tous les dégâts n'avaient pas encore été détectés. Ponctuellement, les fréquences d'attaque grimpent à 40 % de grappes touchées.

Sur les zones à pression vers de grappe, les fréquences d'attaques oscillent entre 10 et 20 % de grappes avec des dégâts de perforations.



• Données de la modélisation

La deuxième génération touche à son terme avec la fin du développement des larves. Le modèle n'identifie pas encore de début de troisième vol, mais celui-ci devrait démarrer sous une quinzaine de jours.

Données au 10 juillet Zone Gascogne	% adultes	% œufs	% L1	% L2	% L3	% L4	% L5	% Nymphe
Montréal	100	100	98,30	82,50	52,00	16,30	0,40	-
St Puy	100	100	93,40	68,80	36,50	5,50	0,03	-
Gondrin	100	100	97,00	77,60	46,50	14,10	0,30	-

Évaluation du risque : La deuxième génération se termine. Le risque semble ponctuellement fort sur une partie des situations à historique. Il est toujours temps d'effectuer des comptages dans vos parcelles pour faire un bilan de la pression du ravageur en fin de G2.

La troisième génération de tordeuse est généralement plus impactante en terme de dégâts et d'altération de la qualité de la vendange. Sa gestion peut être raisonnée dans les situations où un dépassement du seuil de nuisibilité peut être observé en fin de G2.

Pensez à renouveler les capsules de vos pièges d'ici la semaine prochaine pour suivre ensuite le début du vol de G3.

Seuil de nuisibilité fin de G2 : : 10 perforations pour 100 grappes (hors confusion sexuelle, à moduler en fonction du potentiel de récolte)

CICADELLE VERTE (*Empoasca vitis*)

• Situation au vignoble : La génération estivale s'installe au vignoble. Dans la majorité des situations, les larves sont quasi-absentes. Mais, ponctuellement, selon l'historique en insecticide des parcelles, les populations peuvent être importantes (voire au-dessus du seuil de nuisibilité).

Évaluation du risque : Surveillez vos parcelles. Les observations et les comptages doivent porter sur les populations larvaires qui sont peu mobiles et visibles à la face inférieure des feuilles. Les adultes, qui sont plus facilement visibles car ils volent, ne sont pas la cible des stratégies de gestion.

Seuil de nuisibilité : : 100 larves de cicadelle pour 100 feuilles

Mesures prophylactiques : L'application d'argile comme barrière physique est à mettre en place avant l'installation significative des populations.

AUTRES OBSERVATIONS

- **Maladies du bois** : Des apoplexies et des formes lentes sont visibles plus régulièrement, notamment sur sauvignon qui reste le cépage le plus impacté.
- **Erinose – Acariose** : De nouvelles galles d'erinose sont toujours visibles sur les jeunes feuilles. On observe également des symptômes d'acariose sur quelques situations sensibles (plantiers).

NE PAS CONFONDRE :

Des galles phyloxériques sont également visibles en ce moment, et parfois de façon importante. Dans le cas de l'**erinose**, les galles hébergeant les acariens se forment à la **face supérieure de la feuille**.

Les symptômes de **galles phyloxériques** sont liés à la présence d'un insecte piqueur suceur proche du puceron (forme gallicole du phylloxéra). Les galles provoquées par les piqûres sont visibles sur la **face inférieure des feuilles**. En évoluant, elles peuvent prendre un aspect rougeâtre.



Erinose – Photo CA 81



©IFV Sud-Ouest
www.vignevin-sudouest.com

Galles phyloxériques sur feuille – Photo IFV

Le prochain BSV Vigne Gasogne-St Mont- Madiran paraîtra le mardi 18 juillet 2017

REPRODUCTION DU BULLETIN AUTORISÉE SEULEMENT DANS SON INTÉGRALITÉ (REPRODUCTION PARTIELLE INTERDITE)

Ce bulletin de santé du végétal a été préparé par l'animateur filière viticulture de la Chambre Régionale d'Agriculture d'Occitanie et élaboré sur la base des observations réalisées par Areal, la Cave des producteurs réunis, la Chambre d'Agriculture du Gers, les Ets Ladevèze, OGR, les Producteurs Plaimont, la SICA Altema, les Silos Vicois, Val de Gascogne, les Vignerons du Gerland, Vivadour, VitiVista et les agriculteurs observateurs.

Ce bulletin est produit à partir d'observations ponctuelles. S'il donne une tendance de la situation sanitaire régionale, celle-ci ne peut pas être transposée telle quelle à la parcelle. La CRA d'Occitanie dégage donc toute responsabilité quant aux décisions prises par les agriculteurs pour la protection de leurs cultures et les invite à prendre ces décisions sur la base des observations qu'ils auront réalisées et en s'appuyant sur les préconisations issues de bulletins techniques.