








Abonnez-vous  
gratuitement  
aux BSV de la  
région Occitanie

### A retenir

<b>MILDIU</b>	Le risque de contamination est fort en tous secteur et compatible avec le risque de pluie annoncé pour la fin de la semaine. Restez très vigilants.
<b>OÏDIUM</b>	Pas d'évolution mais restez vigilants à l'évolution de l'état sanitaire de vos parcelles.
<b>BOTRYTIS</b>	Des sorties régulières sont observées sur baies. Mettez en œuvre la lutte prophylactique.
<b>VERS DE GRAPPE</b>	Le vol de G2 se termine. Procédez au comptages des perforations pour anticiper la gestion de la G3.

### MÉTÉO

#### • Prévisions du 5 au 10 juillet 2017 (Source Météo France)

	Mer 5	Jeu 6	Ven 7	Sam 8	Dim 9	Lun 10
Températures	18 - 32	18 - 37	18 - 26	17 - 25	16 - 24	16 - 26
Tendances						

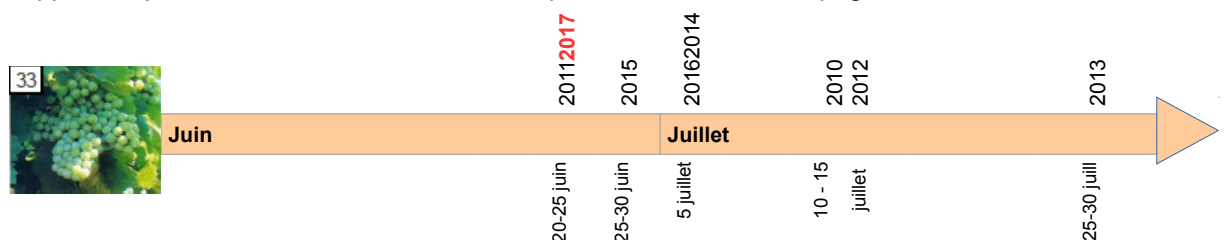
Les orages de la semaine dernière ont été associés à des chutes de grêle. Les dégâts sont faibles mais de nombreux secteurs sont concernés notamment :

- sur le nord du département, les secteurs de Montréal, Fourcès, Labarrère,
- sur la zone St Mont Madiran, le secteur de Viella,
- sur le Bas Armagnac, les secteurs Lias et Azyzieu.

### STADES PHENOLOGIQUES

Le stade « fermeture de la grappe » est en cours en toutes situations.

#### Rappel des périodes de fermeture et véraison pour les dernières campagnes :



Directeur de publication :

**Denis CARETIER**  
Président de la Chambre  
Régionale d'Agriculture  
d'Occitanie  
BP 22107  
31321 CASTANET TOLOSAN Cx  
Tel 05.61.75.26.00

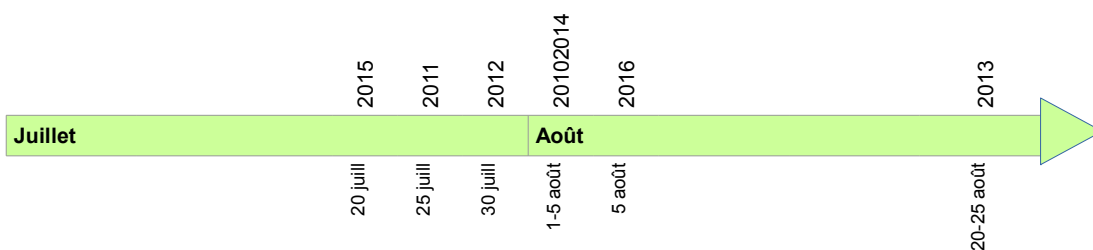
Dépôt légal : à parution  
ISSN en cours

Comité de validation :

Chambre d'agriculture du  
Gers, Chambre régionale  
d'Agriculture d'Occitanie,  
DRAAF Occitanie

**ÉCOPHYTO**  
RÉDUIRE ET AMÉLIORER  
L'UTILISATION DES PHYTOS

Action pilotée par le Ministère  
chargé de l'agriculture, avec  
l'appui financier de l'Agence  
Française pour la Biodiversité,  
par les crédits issus de la  
redevance pour pollutions  
diffuses attribués au finance-  
ment du plan Ecophyto.



## MILDIOU (*Plasmopara viticola*)

### • Éléments de biologie (source : *Maladies cryptogamiques de la vigne – Ed Féret*)

Selon le stade phénologique, l'expression de la maladie évolue. Sur inflorescences et jeunes baies après nouaison, c'est le faciès « rot gris » qui s'exprime. Le pathogène se développe sous forme mycélienne et les organes atteints se recouvrent de fructifications blanches, prenant ainsi un aspect grisâtre.

Les attaques plus tardives, au stade fermeture de la grappe, produisent le faciès « rot brun ». Les baies présentent des marbrures brunes ou violacées partant du pédicelle, ainsi qu'une dépression en « coup de pousse ». La contamination de la baie, du fait de l'absence de stomates fonctionnels, se fait par le mycélium déjà présent dans les rafles ou le pédicelle. On n'observe pas de fructification.



*Mildiou sur grappe et feuille*  
à gauche : teinte violacée et baies desséchées – Photo CA 82  
à droite : mildiou mosaïque – Photo CRA NAQ

Il en va de même sur le feuillage. L'expression de la maladie recouvre une forme en tache d'huile sur jeunes feuilles. Ces taches peuvent ensuite se couvrir d'un feutrage blanc à la face inférieure des feuilles. Sur les feuilles âgées, les taches sont de couleur jaune à brun-rouge, petites, nombreuses et de forme polygonale, limitées aux petites nervures : c'est le faciès « mosaïque ».

### • Données de la modélisation

#### • Potentiel Système :

Durant la semaine dernière, les événements pluvieux, parfois très intenses localement, se sont enchaînés sur 5-6 jours. Ceci a conduit à une augmentation très rapide de la pression exercée par le mildiou sur l'ensemble des zones.

Les conséquences des précipitations de la semaine dernière continuent de se faire sentir et la pression mildiou va poursuivre sa hausse. Hausse qui pourrait être entretenue par les pluies annoncées pour cette semaine.

**x Zone St Mont :** Calcul à partir des données de stations météo fixes : Beaumarchès, Bouzon Gellenave, Corneillan, Couloumé Mondebat, Lelin Lapujolle

**Situation J-7 à J :** A ce jour, la pression exercée par le mildiou est toujours faible sur les secteurs de Corneillan et Bouzon-Gellenave (pression très faible à nulle avant les pluies), devenue moyenne sur les secteurs de Beaumarchès et Lelin Lapujolle et forte sur les secteurs de Couloumé-Mondebat. Les cumuls pour engendrer la modélisation de contaminations de masse étaient élevés et ont été atteints les 28 juin (Couloumé-Mondebat, Lelin-Lapujolle, Beaumarchès), 30 juin (Corneillan) et 1<sup>er</sup> juillet (Corneillan et Couloumé-Mondebat).

**Simulation J à J+10** : La pression devrait être forte sur tous les secteurs sans exception. Le seuil pour engendrer des contaminations de masse est désormais de 3-4 mm sur tous les secteurs. Ces contaminations sont identifiées comme pouvant être de forte intensité.

La sortie des symptômes issus des contaminations de masse s'étalant du 27 juin au 1<sup>er</sup> juillet devraient s'étaler du 2 au 6 juillet. En cas de nouvelle contamination, le délai d'incubation serait de 5 jours environ.

**x Zone Gascogne** : Calcul à partir des données radar : Eauze, et de stations météo fixes : Courrensan, Gondrin, Montréal, Ste Chrisie, St Puy

**Situation J-7 à J** : La pression exercée par le mildiou est maintenant forte sur la majorité des secteurs sauf Courrensan où elle est devenue moyenne.

Des contaminations de masse sont modélisées dès le 27 juin (Caussens et Montréal) au 30 juin sur tous les secteurs. Ces contaminations ont été de forte intensité.

**Simulation J à J+10** : La pression devrait être forte sur tous les secteurs sans exception. Le seuil pour engendrer des contaminations de masse est désormais de 3-4 mm sur tous les secteurs. Ces contaminations sont identifiées comme pouvant être de forte intensité.

La sortie des symptômes issus des contaminations de masse des 27-30 juin devraient s'étaler du 2 au 5 juillet. En cas de nouvelle contamination, le délai d'incubation serait de 5 jours environ.

**x Zone Madiran** : Calcul à partir des données radar : Labatut, et de stations météo fixes : Moncaup

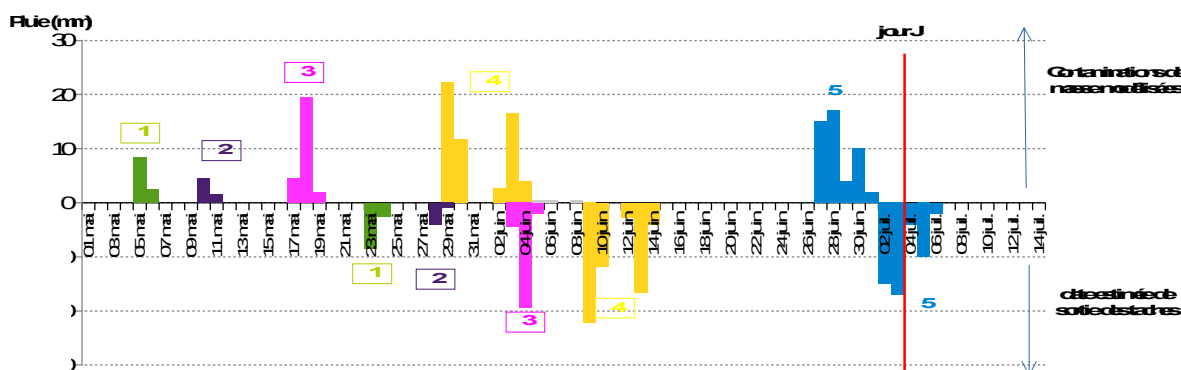
**Situation J-7 à J** : La pression est maintenant forte sur tous les secteurs.

Sur les secteurs de Labatut et Cagnet, toutes les pluies survenues entre le 27 juin et le 1<sup>er</sup> juillet ont engendré la modélisation de contamination de masse qui ont été de forte intensité.

**Simulation J à J+10** : La pression devrait être forte sur tous les secteurs sans exception.

Le seuil pour engendrer des contaminations de masse est désormais de 3-4 mm sur tous les secteurs. Ces contaminations sont identifiées comme pouvant être de forte intensité.

**Mildiou : Synthèse des épisodes contaminants – Calculs au 03/07/2017 pour la zone Gascogne**



**Synthèse réalisée à partir des données de la modélisation et des suivis de parcelles du réseau de surveillance :**

Les données de la modélisation permettent d'identifier les pluies contaminantes et les suivis en parcelles confirment les dates de sorties de taches.

La contamination de masse et la sortie des taches correspondante sont identifiées par une couleur et un numéro identiques  
La hauteur des histogrammes est proportionnelle à la hauteur de la pluie contaminante  
numéros encadrés = sortie de taches confirmées par les observations sur le réseau de surveillance

La sortie des symptômes issus des contaminations de masse s'étalant du 27 juin au 1<sup>er</sup> juillet devraient s'étaler du 2 au 6 juillet. En cas de contamination, le délai d'incubation serait de 5 jours environ.

## • Situation au vignoble

On n'observe pas d'évolution significative. Les conséquences des pluies de la semaine dernière ne sont donc pas encore visibles (pas de taches fraîches visibles en ce début de semaine).

Les TNT ne montrent pas d'évolution, à l'exception de celui de Courrensan pour lequel les fréquences d'attaque sur grappes augmentent (sûrement sous l'effet des repiquages à partir des foyers existants).

**Évaluation du risque :** Les pluies de la semaine précédente sont à l'origine de nouvelles contaminations dont les conséquences devraient être visibles rapidement.

La pression est en nette hausse et de nouvelles pluies sont annoncées pour le milieu de cette semaine. Dans ces conditions le risque de contamination est fort pour cette période. Restez donc vigilants.

Au-delà du risque de contaminations primaires, il ne faut pas négliger le risque de repiquages dans les situations présentant des taches sporulantes. Situations dans lesquelles une faible pluie ou même une rosée importante assurant la présence d'un film d'eau sur le feuillage peut suffire.

## BLACK ROT (*Guignardia bidwellii*)

---

### • Situation au vignoble :

Pas d'évolution à ce jour de la parcelle de référence sur laquelle les taches restent cantonnées au feuillage. Au vignoble, les dégâts sont toujours absents.

**Évaluation du risque :** La pression est à ce jour bien contenue. La période de forte sensibilité des grappes est terminée. Mais il convient de rester vigilant à l'évolution de l'état sanitaire de vos parcelles, car les grappes restent sensibles aux contaminations jusqu'au stade fin de fermeture. En cas de contaminations tardives survenant en cours de fermeture des grappes, l'extériorisation des symptômes reste possible jusqu'à la véraison.

Attention, car les pluies de la semaine dernière pourraient avoir engendré des contaminations de forte intensité dont les conséquences sont à suivre d'ici la semaine prochaine.

## OÏDIUM (*Uncinula necator*)

---

### • Situation au vignoble

On observe toujours des symptômes sur cépages sensibles. Mais les fréquences d'attaques sont faibles et l'évolution par rapport à la semaine dernière reste peu significative.

**Évaluation du risque :** La période est propice à l'apparition de nouveaux symptômes. A ce jour, les dégâts sont globalement modérés, mais il faut rester vigilants à l'évolution de l'état sanitaire de vos parcelles. Attention, les conditions restent favorables au champignon.

Un risque de nouvelles contaminations existe jusqu'à la fin du stade « fermeture de la grappe ».

En cas de présence de symptômes sur feuilles et grappes, la période de risque se prolongera même jusqu'à la véraison.

**Mesures prophylactiques :** Il est important d'assurer une meilleure aération et exposition des grappes pour limiter les situations favorables au développement du champignon (effeuillage, éclaircissage).

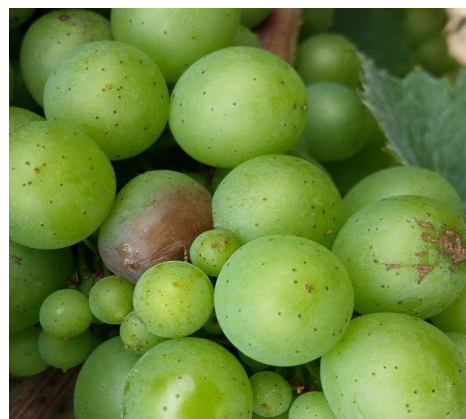
## BOTRYTIS (*Botrytis cinerea*)

### • Situation au vignoble

Des dégâts de botrytis apparaissent régulièrement au cœur des grappes. Les dégâts sont très fréquents mais peu intenses pour l'instant (seulement quelques grains, mais très réguliers). Et les parcelles vigoureuses sont plus particulièrement touchées. Il sont visibles sur tous cépages en tous secteurs.

Il est probable que les fortes pluies de la semaine dernière aient d'une part entretenu une ambiance humide au sein des grappes mais également fragilisé la pellicule après un gonflement rapide des baies.

**Évaluation du risque :** Une surveillance spécifique du botrytis ne se justifie que pour les situations sensibles : charge importante, entassement des grappes, dégâts de grêle, perforations de vers de grappe...



Symptômes de botrytis sur baies – Photo CA 81

Le stade fermeture de la grappe est une des étapes clé dans la gestion du risque botrytis. Ce stade est atteint en toutes situations.

**Mesures prophylactiques :** Ne négligez pas l'efficacité de la prophylaxie pour gérer le risque

Botrytis :

- maîtrise de la vigueur,
- aération des grappes et la création d'un microclimat défavorable au champignon,
- limitation des portes d'entrée par une bonne gestion du risque vers de grappe et oïdium.

## VERS DE LA GRAPPE (*Lobesia botrana*)

### • Situation au vignoble

On ne relève plus de captures significatives depuis la fin de la semaine dernière. Le vol de G2 semble toucher à son terme.

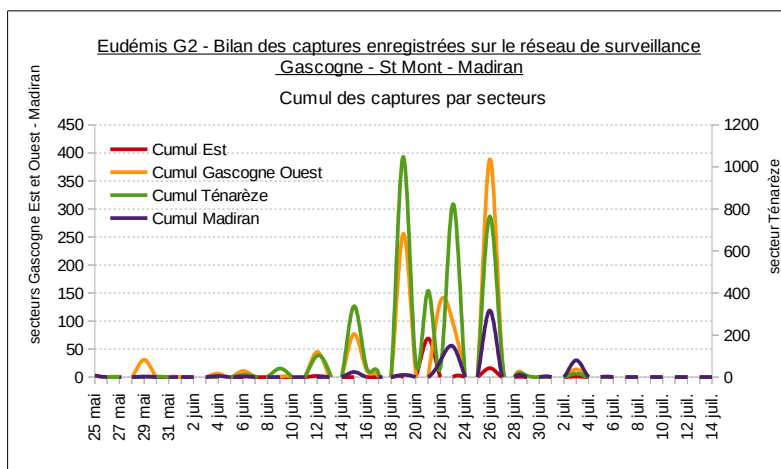
Sur les secteurs au sud de la zone de Madiran, on observe toujours quelques pontes fraîches mais elles sont moins fréquentes que les semaines précédentes.

Des dégâts de perforations sont visibles et les fréquences d'attaques sont très hétérogènes selon la sensibilité des parcelles : les dégâts sont réguliers mais peu intenses dans certaines situations (2 perforations pour 100 grappes), mais plus importants localement (25 perforations pour 100 grappes).

Quelques dégâts d'Eulia sont aussi ponctuellement visibles (grignotage à la surface des baies).



Dégâts d'Eulia sur baies – Photo CA 81



## • Données de la modélisation

Les périodes de vol et de ponte se terminent. Et les éclosions se sont déjà intensifiées. La période serait propice à l'apparition des dégâts de perforations liées à l'activité des chenilles (stade L2 en phase d'intensification). Les conditions plus fraîches de la semaine passée ont ralenti l'évolution des stades.

Données au 3 juillet Zone Gascogne	% adultes	% œufs	% L1	% L2	% L3	% L4	% L5	% Nymphe
Montréal	100	100	81,70	35,40	3,40	1,30	-	-
St Puy	100	96,70	58,40	7,60	1,20	-	-	-
Gondrin	100	100	65,80	29,30	3,20	1,80	-	-

**Évaluation du risque** : Les périodes de vol et de ponte se terminent. Des dégâts de perforations sont visibles. Surveillez l'évolution des dégâts dans vos parcelles et dénombrer les perforations pour anticiper la gestion de la G3.

**Seuil de nuisibilité fin de G2** : 10 perforations pour 100 grappes (hors confusion sexuelle, à moduler en fonction du potentiel de récolte)

## CICADELLE VERTE (*Empoasca vitis*)

• **Situation au vignoble** : Les populations larvaires sont faibles voire absentes car déjà impactées par la mise en œuvre des mesures de gestion obligatoire contre la flavescence dorée.

**Évaluation du risque** : Risque nul pour l'instant.

Surveillez vos parcelles. Les observations et les comptages doivent porter sur les populations larvaires qui sont peu mobiles et visibles à la face inférieure des feuilles. Les adultes, qui sont plus facilement visibles car ils volent, ne sont pas la cible des stratégies de gestion.

**Seuil de nuisibilité** : 100 larves de cicadelle pour 100 feuilles

**Mesures prophylactiques** : L'application d'argile comme barrière physique est à mettre en place avant l'installation significative des populations.

## CICADELLE DE LA FLAVESCENCE DORÉE

**Évaluation du risque** : L'ensemble des informations réglementaires relatives à la lutte obligatoire contre la cicadelle vectrice de la Flavescence dorée sont disponibles sur le site de la DRAAF Occitanie.

<http://draaf.occitanie.agriculture.gouv.fr/Sante-de-la-vigne>

Le texte complet du communiqué régional indiquant les dates d'interventions selon le statut de chaque commune est disponible à l'adresse suivante :

[http://draaf.occitanie.agriculture.gouv.fr/IMG/pdf/2017\\_avis\\_traitement\\_fd\\_complet\\_2\\_de8d5412.pdf](http://draaf.occitanie.agriculture.gouv.fr/IMG/pdf/2017_avis_traitement_fd_complet_2_de8d5412.pdf)

Les dates retenues pour le **T1 larvicide** sont les suivantes : **du 8 juin au 21 juin 2017**

**Le T2 est à renouveler à 14 jours du T1 : 22 juin au 5 juillet en conventionnel et à 10 jours du T1 en AB : 18 juin au 1<sup>er</sup> juillet.**

## AUTRES OBSERVATIONS

---

- **Maladies du bois** : Des apoplexies et des formes lentes sont visibles plus régulièrement, notamment sur sauvignon qui reste le cépage le plus impacté.
- **Erinose – Acariose** : De nouvelles galles d'érinose sont toujours visibles sur les jeunes feuilles. On observe également des symptômes d'acariose sur quelques situations sensibles (plantiers). Des arrêts de croissance sont observés sur les cas les plus sévères.

***Le prochain BSV Vigne Gasogne-St Mont- Madiran paraîtra le mardi 11 juillet 2017***

**REPRODUCTION DU BULLETIN AUTORISÉE SEULEMENT DANS SON INTÉGRALITÉ (REPRODUCTION PARTIELLE INTERDITE)**

Ce bulletin de santé du végétal a été préparé par l'animateur filière viticulture de la Chambre Régionale d'Agriculture d'Occitanie et élaboré sur la base des observations réalisées par la Chambre d'Agriculture du Tarn, la Cave de Labastide, la Maison des Vins de Gaillac, Vinovalie et les agriculteurs observateurs.

Ce bulletin est produit à partir d'observations ponctuelles. S'il donne une tendance de la situation sanitaire régionale, celle-ci ne peut pas être transposée telle quelle à la parcelle. La CRA d'Occitanie dégage donc toute responsabilité quant aux décisions prises par les agriculteurs pour la protection de leurs cultures et les invite à prendre ces décisions sur la base des observations qu'ils auront réalisées et en s'appuyant sur les préconisations issues de bulletins techniques.