

Abonnez-vous  
gratuitement  
aux BSV de la région  
Occitanie



## A retenir

### BLACK-ROT

Des contaminations ont pu avoir lieu lors des dernières pluies. Soyez vigilants car des précipitations sont annoncées.

### MILDIU

La maturité de la masse des œufs est atteinte. Des contaminations pré-épidémiques et/ou épidémiques pourraient avoir lieu. Surveillez les prévisions météorologiques.

### OIDIUM

Le stade de sensibilité est atteint pour les parcelles à historique et les cépages sensibles.

### VERS DE LA GRAPPE

Le vol se généralise. Des pontes sont observées.



**Directeur de publication :**  
Denis CARRETIER  
Président de la Chambre  
Régionale d'Agriculture  
d'Occitanie  
BP 22107  
31321 CASTANET  
TOLOSAN Cx  
Tel 05.61.75.26.00

Dépôt légal : à parution  
ISSN en cours

**Comité de validation :**  
Chambre d'agriculture du  
Tarn, Chambre régionale  
d'Agriculture d'Occitanie,  
DRAAF Occitanie, Vinotalie  
Cave de Rabastens



**ÉCOPHYTO**  
RÉDUIRE ET AMÉLIORER  
L'UTILISATION DES PHYTOS

Action pilotée par le Ministère chargé de l'agriculture et le ministère chargé de l'écologie, avec l'appui financier de l'Agence Française pour la Biodiversité, par les crédits issus de la redevance pour pollutions diffuses attribués au financement du plan Ecophyto.



Note Nationale  
Biodiversité



Cette note vise à accompagner la démarche agro-écologique portée par le Bulletin de Santé du Végétal. Elle propose une synthèse de 2 pages sur un volet biodiversité associé à la santé générale des agro-écosystèmes.

**Flore des bords de champs  
& santé des agro-écosystèmes**






Consultez la note nationale en annexe au BSV ou sur [Ecophytopic](https://ecophytopic.fr)

## METEO

### • Pour la période écoulée

La semaine dernière a été maussade. Le cumul oscille, en moyenne, de 13 à 30mm suivant les secteurs.

### • Pour les prochains jours

	Mer 3	Jeu 4	Ven 5	Sam 6	Dim 7
<b>Températures</b>	8-27	11-26	12-25	13-26	13-20
<b>Tendances</b>					

Il y a quelques jours secs et chauds avant un retour des pluies en fin de semaine ou en début de semaine prochaine.

# STADES PHENOLOGIQUES



Stade 12 : inflorescence visible Stade 15 : boutons floraux agglomérés  
Photos IFV, Vinovale – stades selon échelle Eichhorn et Lorenz

Tableau des stades phénologiques

Cépages	Nombre de feuilles						Statut des inflorescences	
	2-3 feuilles étalées	3-4 feuilles étalées	4-5 feuilles étalées	5-6 feuilles étalées	6-7 feuilles étalées	7-8 feuilles étalées	Inflo. visibles	Boutons floraux agglomérés
Gamay								
Loin de l'œil								
Syrah								
Fer servadou								
Duras								
Mauzac								
Merlot								

Code couleur : **Stade majoritaire** Stade présent

La pousse a été importante au cours de la semaine écoulée et le sera probablement dans les jours qui viennent.

## BLACK ROT (*Guignardia bidwellii*)

### • Situation au vignoble

Aucun symptôme n'est détecté.

**Évaluation du risque** : Des contaminations peuvent avoir eu lieu lors des différents épisodes pluvieux : 13-14 avril ; 22-23 avril et 29-30 avril. Les symptômes ne devraient être visibles que 3 semaines – 1 mois après ces pluies contaminantes. Ce délai correspond au temps d'incubation du champignon.

Attention de nouvelles contaminations pourraient se produire lors des pluies annoncées.

**Mesures prophylactiques** : Elles servent à diminuer les sources d'inoculum primaire :

les rameaux porteurs de chancres et les grappes avec des baies momifiées restées sur les souches doivent être éliminés à la taille et sortis de la parcelle. Sur les vignes conduites en taille rase ou non taille, les grappes momifiées représentent un facteur de risque important.

## MILDIOU (*Plasmopara viticola*)

### • Modélisation (Potentiel Système IFV)

**Situation au 2 mai :** La pression est faible à moyenne.

La masse des œufs est mûre entre le 22 et le 30 avril suivant les secteurs.

Des contaminations pré-épidémiques ont été modélisées, notamment sur le secteur de Cunac.

**Simulation du 3 au 10 mai :** La pression reste faible à moyenne.

Les pluies prévues pourraient engendrer des contaminations **épidémiques**, il faudrait des cumuls de pluies de 5 et 30mm, respectivement à Cunac et Sénouillac.

Ailleurs, seules des contaminations **pré-épidémiques** sont modélisées avec des cumuls d'environ 30mm ou 20mm en une fois.

### Clés d'interprétation de Potentiel Système :

**Les contaminations pré-épidémiques** sont des épisodes de contaminations de faible ampleur et souvent non-identifiées au vignoble. A la différence **des contaminations épidémiques** qui sont caractéristiques du démarrage de l'épidémie, **les contaminations pré-épidémiques** sont généralement sans gravité.

Rappelons que les **contaminations épidémiques** ne sont possibles que lorsque la **masse des œufs d'hiver** atteint sa maturité (à ne pas confondre avec les premiers œufs précoces).

**Évaluation du risque :** La masse des œufs est mûre. Des contaminations **pré-épidémiques** ont pu se produire très localement. Les sorties devraient avoir lieu autour du 20 mai mais elles pourraient passer totalement inaperçues.

Rappelons que les premières contaminations épidémiques ne peuvent se produire qu'aux conditions suivantes :

+ la végétation est réceptive (stade sensible dès l'éclatement du bourgeon)	OUI
+ les œufs de mildiou ont atteint un stade de maturité suffisant	OUI
+ les conditions climatiques permettent de générer des projections de spores, généralement sur la végétation au bas des souches ( $T^{\circ}$ moyenne > 11°C et pluviométrie suffisante)	Selon les cumuls

Des contaminations **épidémiques** peuvent se produire lors des pluies prévues. Soyez très vigilants car des orages sont annoncés.

**Mesures prophylactiques :** L'épamprage permet de diminuer le développement d'organes vert à proximité du sol qui sont autant de support pour des contaminations primaires.

**Techniques alternatives :** L'utilisation de moyens de bio-contrôle est possible et peut aider dans la gestion du mildiou. Consultez la liste des produits de bio-contrôle en [clicquant ici](#).

## OÏDIUM (*Erysiphe necator*)

### • Éléments de biologie

Le niveau de risque est déterminé par la sensibilité du cépage et par l'historique de contamination de la parcelle.

**Pour les situations à haut risque** (cépages sensibles, fortes attaques les années précédentes): la période de risque démarre au stade 2-3 feuilles étalées.

**Pour les parcelles peu sensibles :** la période de sensibilité démarre au stade boutons floraux séparés (stade 17, boutons floraux séparés).

### • Situation au vignoble

Aucun symptôme n'est détecté.

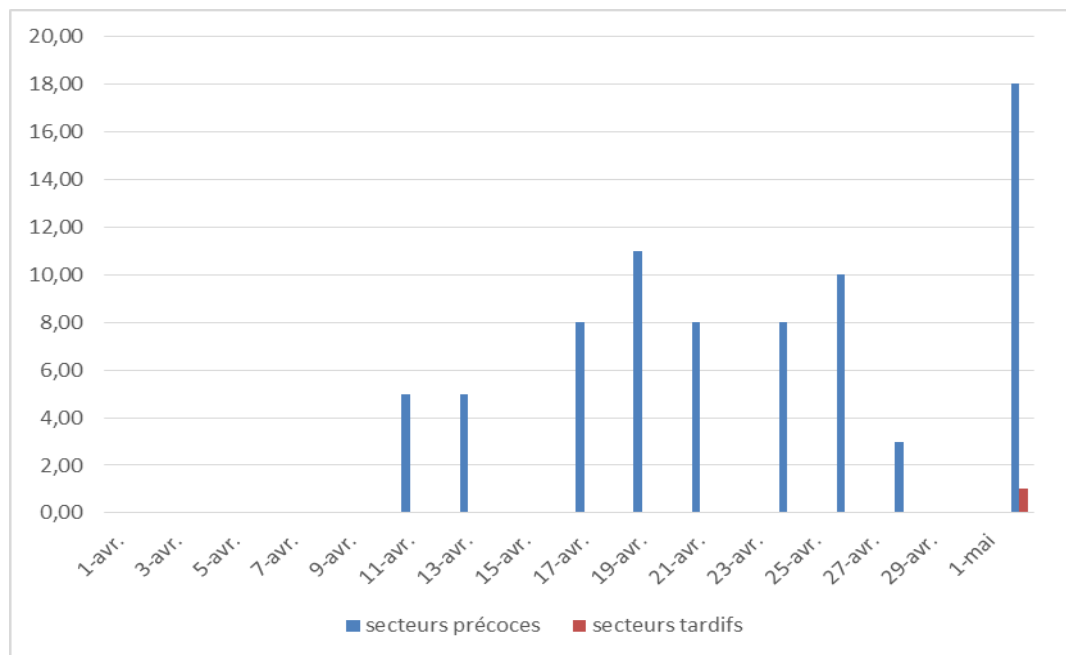
**Évaluation du risque** : Le risque est en cours pour les parcelles/cépages sensibles (par exemple, Chardonnay, Muscadelle et certains Gamays). Sur la majorité des parcelles, la période de risque ne démarre qu'au stade « boutons floraux séparés ».

*Techniques alternatives* : L'utilisation de moyens de bio-contrôle est possible et efficace. Consultez la liste des produits de bio-contrôle en [cliquant ici](#).

## VERS DE LA GRAPPE (Lobesia botrana)

### • Situation au vignoble

Le piégeage continue en secteur précoce. Il vient de débuter en secteur tardif. Des pontes ont été observées.



Evolution des captures sur le vignoble gaillacois

### • Modélisation (LOB, IFV)

Le vol et les pontes sont en cours.

**Évaluation du risque** : Le vol est en cours. Quelques pontes ont été observées.

Il n'y a pas d'intervention à prévoir sur la 1<sup>ère</sup> génération. C'est le niveau de dégâts en G1 qui permettra d'évaluer la pression et d'envisager une gestion ciblée sur la 2<sup>ème</sup> génération.

*Techniques alternatives* : La confusion sexuelle est une méthode de lutte biologique. <https://www.vignevin-occitanie.com/fiches-pratiques/confusion-sexuelle/>

## DIVERS

Présence de quelques symptômes d'**excoriose** sur bois de l'année quelques parcelles de Duras, Loin de l'oeil et Syrah.

De la **phytotoxicité** de dés herbant (type Spotlight) est signalée.

**Erinose** : les symptômes sont bien visibles mais ils semblent se diluer.

Des suspicions d'**acariose** sont signalées. De l'**eutypiose** a été observées.

Les 1ers adultes de **cicadelle verte** ont été aperçues.

Les **coccinelles** sont nombreuses dans les vignes à l'état adulte ou larvaire !



*Légers dégâts d'excoriose sur jeune rameau  
Photo Vinovalie*



*Phytotoxicité de dés herbant  
Photo CA81*

### **Prochain BSV, le 10 mai**

**REPRODUCTION DU BULLETIN AUTORISEE SEULEMENT DANS SON INTEGRALITE (REPRODUCTION PARTIELLE INTERDITE)**

Ce bulletin de santé du végétal a été préparé par l'animateur filière viticulture de la Chambre d'Agriculture du Tam et élaboré sur la base des observations réalisées par la Chambre d'Agriculture du Tam, Vinovalie Cave de Rabastens et les agriculteurs observateurs.

Ce bulletin est produit à partir d'observations ponctuelles. S'il donne une tendance de la situation sanitaire régionale, celle-ci ne peut pas être transposée telle quelle à la parcelle. La CRA d'Occitanie dégage donc toute responsabilité quant aux décisions prises par les agriculteurs pour la protection de leurs cultures et les invite à prendre ces décisions sur la base des observations qu'ils auront réalisées et en s'appuyant sur les préconisations issues de bulletins techniques.

Cette note vise à accompagner la démarche agro-écologique portée par le Bulletin de Santé du Végétal. Elle propose une synthèse de 2 pages sur un volet biodiversité associé à la santé générale des agro-écosystèmes.

# Flore des bords de champs & santé des agro-écosystèmes

photo : Victor Dupuy

## Brins d'infos

La flore herbacée sauvage des bords de champs est souvent **peu considérée**, sinon comme potentiel foyer **d'adventices** des cultures et perte de surface cultivée. Bien gérés, les bords de champs peuvent pourtant **limiter** le développement d'adventices et comporter de nombreux **atouts agro-écologiques**. Loin d'être marginal à l'échelle du **paysage**, un **réseau** de bords de champs herbacés bien formé, est aussi très important pour la **biodiversité**, la qualité de l'**eau** et le **territoire**.

### Flore / adventices

Lorsqu'elles sont assez **larges, peu perturbées et gérées de manière adaptée**, les bordures de champs contiennent généralement **peu d'adventices des cultures**.

Les bordures de parcelles **en bio** contiennent en moyenne une flore plus diversifiée et un **moindre % d'adventices**.

[doc technique](#) [OFB.fr] | [article scientifique](#) [500ENI] | [video](#) [Agrifaune.fr]

### Flore / effets

D'après 10 ans de suivis réalisés par le réseau 500 ENI, la **fertilisation azotée** et la fréquence d'utilisation d'**herbicides** élevée dans la parcelle ont un **effet significatif** hors de la parcelle : on observe en bordures une **pauvreté en espèces végétales** et une **proportion** accrue d'annuelles et nitrophiles, **potentielles adventices**.

[article scientifique](#) [500ENI]

### Flore / auxiliaires

La présence et l'activité **d'auxiliaires** des cultures dépend notamment de la présence de **corridors, d'habitats** et d'une diversité de **ressources** disponibles, que peuvent proposer les bords de champs.

À plus de **100 mètres** d'un habitat semi-naturel, on observe une **moindre** activité de **régulation** d'organismes à potentiel nuisible dans la parcelle.

[ressources](#) [RMTBiogreg] | [fiche technique](#) [Arena-auximore]

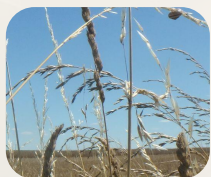
## Écologie et contributions

À l'échelle des paysages, le **maillage herbacé** entre routes, chemins et parcelles peut former un vaste **réseau** d'habitats et de **voies de circulation** privilégiées pour la biodiversité. Bien développé, d'importantes fonctions s'activent auprès des systèmes de culture : gestion des **adventices**, rétention de l'**eau**, limitation de l'érosion du **sol**, réduction des transferts de **polluants** vers les cours et points d'eau, maintien de la **matière organique**, attraction, **corridors**, ressources, refuges et **foyers** pour les **auxiliaires** et **pollinisateurs**, etc.

### Flore / catégories écologiques

Plusieurs grandes préférences et origines écologiques peuvent se rencontrer dans les cortèges de bord de champs. De manière très synthétique, on peut observer :

#### Flore des prairies



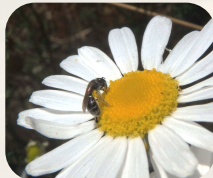
Souvent adaptées aux milieux ouverts entretenus par les herbivores, la fauche, ou encore l'humidité ou l'altitude.

ex : Achillée millefeuille, Pâturin des prés, Trèfle rampant, Dactyle aggloméré, ...

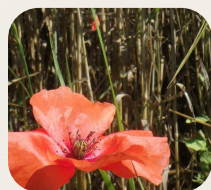
#### Flore des friches

Caractéristiques des milieux perturbés. Souvent nectarifères et potentiellement adventices.

ex : Chardon à capitules denses, Camomille matricaire, Vesce cultivée, ...



#### Flore des moissons



Les **messicoles** sont liées aux cultures depuis très longtemps. Souvent en lisière de parcelle. Face à leur grand déclin, un plan national d'action leur est dédié.

ex : Coquelicots, Adonis, Bleuetes, ...

Selon le paysage, la présence d'une haie ou d'un fossé, on pourra observer des espèces de lisière forestière, ou de zone humide par exemple. Des espèces de pelouses, de montagne, de garrigue, etc, peuvent aussi facilement se trouver.

Ce classement n'est ni strict ni exhaustif.

[Article scientifique](#) [Carnet Botaniques] | [Plan messicoles](#) [plantesmessicoles.fr]

### Flore / diversité

**France** : ~ 6000 espèces végétales natives ; 1200 en milieux agricoles ; ~ 300 espèces considérées adventices communes.

**Bords de Champs** : au moins 700 espèces recensées sur 500 bords de champs (métrop.) ; dont un peu plus de 50 espèces adventices.

[Article scientifique](#) [500ENI]

### Flore / Chardons

En France, **seul le Chardon des champs** (Cirsium arvense) est considéré comme potentiellement nuisible aux cultures. Son **élimination** avant floraison n'est plus **obligatoire** au niveau national depuis 2019.

De **nombreuses autres espèces de chardons** sont rencontrées en milieux agricoles et peuvent prêter à **confusion**. Ces espèces peuvent jouer un **rôle très important**, pour les pollinisateurs notamment.



[Doc-Guide](#) [SEME77.fr, 2015]



### Paysage / contributions de la flore des bords de champs

**Eau** : retenue, infiltration, **épuration** et respiration de l'eau, piégeage des polluants

**Sol** : fixation du sol, piégeage et production de **sédiments** et matières organiques

**Biodiversité** : refuges, habitats, ressources, **corridors herbacés** pour **faune et flore**

**Patrimoine** : habitat et **conservation** d'espèces menacées, dont des messicoles

**Usages** : qualité paysagère, du **cadre de vie**, intérêts pour la chasse si souhaitée

[Video](#) [Ca-PdL] | [Site](#) [ZI.ONEMA]



### Végétal / contributions de la flore des bords de champs

**Circulation** : la présence de **corridors** pour la flore, associée aux circulations de la faune, est importante pour l'**adaptation** des écosystèmes au changement climatique.

**Santé** : présence locale d'organismes **mutualistes** des plantes (bactéries, champignons, micro, méso et macro faune associée), voire microbiote ("phytobiome")



# Sur le terrain

Diagnostiquer l'état de son réseau herbacé peut être simple à réaliser et permet d'optimiser voire économiser sur la gestion appliquée, tout en développant d'importantes fonctions agro-écologiques. L'observation de la flore peut apporter aussi de précieuses informations sur le sol et l'agro-écosystème.

## Flore herbacée / état du réseau

La qualité et la fonctionnalité de votre système de mailles herbacées peut d'abord s'apprécier à l'échelle du paysage

**Complétude & connectivité du réseau :** sur carte, et/ou d'après vos observations :

- Chaque parcelle est-elle entourée de bordures ?
- Le maillage de bordures est-il interconnecté ?
- Existe-t-il des ruptures dans ces connexions ?
- Est-il relié aux autres milieux (haies, bois, fossés, prairies, mares, etc.) ?
- ...

### Qualité des ceintures de parcelles :

- La largeur de bordure est-elle supérieure à 1m ?
- Des perturbations y sont-elles fréquentes ?
- La gestion pratiquée permet-elle un développement pérenne de la flore ?
- Observez vous la présence d'espèces adventices ?
- Quelle faune peut y être observée ? Oiseaux, petits mammifères, criquets et sauterelles, etc.
- ...

Guide (TVB.fr) | Diagnostic | video (Agrifaune.fr) | fiche (Contratsolutions)

## Flore herbacée / indications

L'observation des espèces végétales et de leur écologie, permet souvent d'illustrer des informations sur le milieu et sa gestion. À croiser alors avec d'autres observations, et sources d'informations.



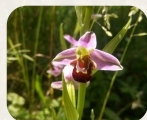
**Grande Ortie** (Doc)

Nitrophile bien connue, son fort développement indique souvent un excès de matière organique.



**Chardon des champs** (Guide)

Suggère des zones compactées, mécaniquement, par surpâturage ou perte d'activité biologique.



**Ophrys Abeille** (fiche)

La présence d'Orchidées sauvages, illustre souvent un milieu relativement préservé.



**Adonis d'été** (Guide)

Cette espèce de messicole très rare, rappelle la possibilité d'enjeux patrimoniaux.

Doc - Guide (SEME77.fr) | Ressources (Tela-Botanica.fr)

## Flore herbacée / identification

**Flore (guide) :** de nombreux ouvrages sont disponibles pour identifier la flore sauvage. La botanique utilise généralement un langage spécifique, auquel avec patience, on se familiarise pour améliorer son observation et son efficacité à la reconnaissance.

**Application et réseaux sociaux :** L'application **PlantNet** par exemple, peut permettre une identification automatisée d'après photo, en faisant attention de vérifier par d'autres sources si possible. Des réseaux naturalistes et/ou agricoles peuvent aussi être très réactifs, sur présentation d'une photo par exemple. Des formations peuvent aussi s'envisager avec les structures locales, ou via des **MOOC** (cours en ligne) par exemple.

**Études :** pour pouvoir comparer une communauté floristique à une autre, ou la suivre dans le temps, des protocoles peuvent être employés tel que **Ecobordure**.

**Interprétations :** le nombre d'espèces observées et l'abondance de chaque espèce peuvent servir à mesurer le % d'adventices, ou % d'espèces à enjeux, etc.

**(Bio)indication :** La sensibilité de certaines plantes aux conditions du milieu ou aux pratiques peuvent en faire des espèces (bio-)indicatrices, utiles pour caractériser un milieu ou son évolution.

ecobordure (INRAE) | clé des champs (ARB)

**Flore / calendrier :** De nombreuses possibilités de cycles se retrouvent chez les espèces herbacées, selon les milieux. Cependant une tendance générale peut être résumée :

Mois	Janv.	Fév.	Mars	Avril	Mai	Juin.	Juil.	Août	Sept.	Oct.	Nov.	Dec.
<b>Activité type</b> (faune associée)	Repos et germinations (hivernation de la faune)		Croissance végétative (réveils et reproductions)			Pic de floraisons (nidifications et sensibilités)		Floraisons / fructifications / germes d'annuelles en fin d'été (fleurs importantes pour les pollinisateurs)		Repos / décomposition / croissance d'annuelles (hivernation de la faune)		
	Périodes de fauche partielle possible			Période d'observation optimale				Période de fauche tardive				

## Bonnes pratiques agricoles

Recommandations agro-écologiques générales (liste non exhaustive) en faveur de la flore des bords de champs, sans considération des systèmes de culture et des techniques à appliquer :

- Éviter toute application** et dérive de **pesticides**. Ne **pas fertiliser** ou amender les bordures.
- Éviter de perturber le sol** (mise à nue, retournements, grattages, compactage, etc.).
- Développer **les plus grandes largeurs de bandes** (> 2m autant que possible, hors réglementation).
- Faucher haut** (>15 cm du sol), **éviter le broyage** hors automne/hiver, ne **pas intervenir le matin**.
- Exporter la fauche** autant que possible (paillage, compostage), après un temps de repos au sol.
- Mettre en place une **gestion différenciée** : différentes dates et zones de fauche, dont tardive.
- Former des îlots et **zones en fauche tardive** (Octobre et/ou Mars), et **fauche bisannuelle** (1 an sur 2).
- Si souhaité, faucher par zones ou **couper les cimes** d'espèces **adventices** avant montées en graines.
- Observer les **nidifications** d'oiseaux notamment et **éviter** les **perturbations** entre **avril** et **juillet**.
- Développer et soigner un **maillage** connecté de bandes herbacées **en ceinture** de chaque parcelle.
- Relier** et associer les bandes herbacées aux **haies, fossés, bois, prairies, mares, pierriers, etc.**
- Dans la parcelle**, éviter l'usage d'**herbicides**, et privilégier la **fertilisation organique**.
- Si un **réensemencement** est souhaité, choisir des semences labellisées "**végétal local**".
- Permettre, inviter et privilégier le **pâturage** en bords de champs si possible.
- .....
- .....

### Pour aller plus loin, quelques adresses :

- **Plan National d'Action / observatoire des messicoles**
- **Trame Verte et Bleue - Agriculture**
- **Outil Ecobordure**
- **Réseau Agrifaune**

## Flore / témoignage Laurent Gasnier

**Grandes cultures en petite Beauce, près d'Orléans.**

"Au tout début, par manque de temps, je broyais peu mes bords de champs, puis j'ai vu que ça se passait bien. Pas plus d'adventices dans la parcelle, voire au contraire.

J'ai découpé mes parcelles, pour planter des haies, développer le linéaire, et restaurer certaines bordures avec des mélanges de graines d'espèces herbacées locales qui dominent les adventices facilement. Je m'occupe simplement des tâches de chardons quand il en sort et quand je vois des ronces dans une bordure, je me dis qu'elle est en bon état.

Quand je passe avec la moissonneuse, je m'écarte de 10 cm pour ne pas mordre dedans. Le plus dur, c'est la fertilisation : avec nos épandeurs centrifuges on est pas précis, et ça déborde vite sur la bordure. C'est souvent le brome et le ray gras qui se développent après ça.

On a fait de nombreux suivis de la macrofaune du sol avec le réseau Agrifaune, et on ne soupçonne pas la quantité de carabes, fourmis, vers de terre, araignées, etc. que ces bordures font vivre. Ça bourdonne, la faune sauvage et le gibier y trouvent refuge. Évidemment il n'y a pas que des auxiliaires de culture, et je reste vigilant.

Plus on s'en éloigne, moins on voit de diversité dans la parcelle, et si j'avais plus de surface je redécouperai encore certaines d'entre elles.

Ça fait 20 ans que je ne broie plus mes bords de champs, et je suis toujours là..."

Laurent Gasnier (portrait-agrifaune.fr) | Hommes-et-Territoire.fr

*Contributions / lectures / remerciements : Guillaume Fried (ANSES), Olivier Rousselle (DGAL), Jérôme Jullien (DGAL), Camila Andrade (MNHN), Juliane Daussy (Chambre d'agriculture du Centre-Val de Loire), Raphaël Rapp (Chambre d'agriculture de Nouvelle-Aquitaine), Natacha Legroux (Chambre d'agriculture d'Occitanie), Victor Moïnard (Chambre d'agriculture Auvergne-Rhône-Alpes), Emmanuel Gsell (Chambre d'agriculture de Normandie), Chloé Swiderski, Claire Lafargue, Charles Boutour, Alexis Soiron (Agrifaune - Groupe Technique National Agrifaune Bords de Champs), Laurent Gasnier (Agriculteur).*

*Conception initiale : Victor Dupuy (MNHN) / Jérôme Jullien (DGAL)*

*Rédaction / photos / contact : Victor Dupuy (Muséum National d'Histoire Naturelle - réseau 500 ENI) - victor.dupuy1@mnhn.fr*