



Abonnez-vous
gratuitement
aux BSV de la
région Occitanie

A retenir

MILDIU

Toutes les contaminations attendues sont désormais visibles. Des symptômes sont ponctuellement présents sur grappes. Soyez vigilants à l'annonce des prochaines pluies.

VERS DE LA GRAPPE

Vol en cours et premiers œufs visibles. Le stade tête noire est imminent.

BLACK-ROT







Quelques symptômes sont visibles sur grappes qui sont toujours sensibles. Soyez vigilants aux prochaines pluies.

OÏDIUM

Les premiers symptômes ponctuels sont observés sur grappes. La phase de réceptivité n'est pas totalement terminée.

MÉTÉO

• Prévisions du 21 au 26 juin 2017 (Source Météo France)

	Mer 21	Jeu 22	Ven 23	Sam 24	Dim 25	Lun 26
Températures	20 - 36	21 - 37	20 - 34	19 - 32	20 - 33	20 - 29
Tendances						

Directeur de publication :

Denis CARRETIER
Président de la Chambre
Régionale d'Agriculture
d'Occitanie
BP 22107
31321 CASTANET TOLOSAN CX
Tel 05.61.75.26.00

Dépôt légal : à parution
ISSN en cours

Comité de validation :

Chambre d'agriculture de
Hte-Garonne, Chambre
régionale d'Agriculture
d'Occitanie, DRAAF
Occitanie, Vinovale Cave de
Fronton



Action pilotée par le Ministère chargé de l'agriculture, avec l'appui financier de l'Agence Française pour la Biodiversité, par les crédits issus de la redevance pour pollutions diffuses attribués au financement du plan Ecophyto.

STADES PHENOLOGIQUES

Cépages	Stades
Négrette	31 - 33
Syrah	31 - 33
Cab. F	31 - 33
Gamay	33
Cot	31 - 32

Rappel des stades (Eichhorn et Lorenz) :

Stade 25 : Fin de floraison
Stade 27 : Nouaison
Stade 29 : Grain de plomb
Stade 31 : Grain de pois

L'évolution des grappes a été très rapide. Un début de fermeture est visible dans les situations les plus précoces. La précocité déjà identifiée semble s'amplifier avec une avance d'au moins 3 semaines par rapport au millésime précédent.

MILDIOU (*Plasmopara viticola*)

• Situation au vignoble

Des sorties de symptômes ont été observées depuis la semaine dernière sur les parcelles déjà touchées. Il s'agit de la suite et fin des sorties de taches liées aux pluies contaminantes du 30 mai au 3 juin, déjà signalées la semaine dernière. Les nouvelles feuilles restent indemnes.

Ponctuellement, quelques taches sont également apparues en fin de semaine suite aux pluies du 8 juin.

Cette relative progression des dégâts est visible sur TNT et parcelles de référence.

Toutes les contaminations attendues sont désormais sorties.

Les premiers symptômes de rot brun sont observés sur TNT et parcelles mal protégées.

• Données de la modélisation

- ✗ **Potentiel Système** : Calcul à partir des données radar : Labastide St Pierre, Villemur ; et de stations météo fixes : Fronton, Vacquiers

Situation J-7 à J : La semaine passée ayant été chaude et sèche sur toute la zone, la pression exercée par le mildiou est en très nette baisse. Mais partant d'un niveau élevé, elle est encore à ce jour considérée comme forte.

En l'absence de pluie la semaine dernière aucune contamination de masse ne peut être modélisée.

Simulation J à J+10 : La semaine s'annonçant toujours chaude et sèche, la pression mildiou va poursuivre sa baisse sur tout le vignoble. Sur l'ensemble des secteurs, elle devrait rapidement passer à moyenne puis à faible.

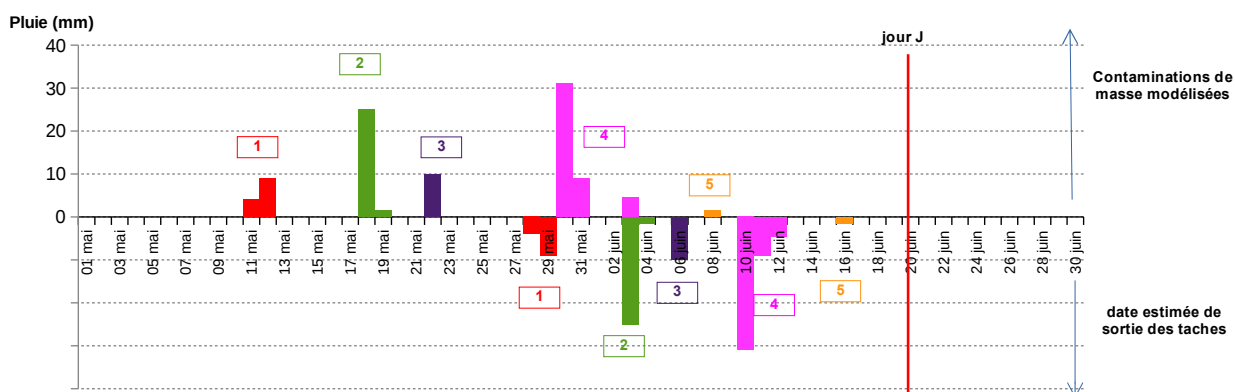
Sur l'ensemble des secteurs, les cumuls nécessaires à la modélisation de contaminations de masse augmentent et 7-10 mm cumulés sont maintenant nécessaires en cas de pluie en fin de semaine. Les contaminations pourraient être fortes.

En cas de nouvelle contamination, le délai d'incubation serait de 5 jours environ.

Évaluation du risque : Les conditions sèches de ces derniers jours favorisent une baisse de la pression. Les cumuls de pluies nécessaires à de nouvelles contaminations de masse augmentent mais restent compatibles avec les prévisions d'orages pour la fin de la semaine.

Au-delà du risque de contaminations primaires, il ne faut pas négliger le risque de repiquages dans les situations présentant des taches sporulantes. Situations dans lesquelles une faible pluie ou même une rosée importante assurant la présence d'un film d'eau sur le feuillage peut suffire.

Mildiou : Synthèse des épisodes contaminants – Calculs au 19/06/2017 pour la zone Fronton



Synthèse réalisée à partir des données de Potentiel Système et des suivis de parcelles du réseau de surveillance :

Les données de la modélisation permettent d'identifier les pluies contaminantes et les suivis en parcelles confirment les dates de sorties de taches.

La contamination de masse et la sortie des taches correspondante sont identifiées par une couleur et un numéro identiques

La hauteur des histogrammes est proportionnelle à la hauteur de la pluie contaminante

numéros encadrés = sortie de taches confirmées par les observations sur le réseau de surveillance

BLACK ROT (*Guignardia bidwellii*)

• Situation au vignoble

Les symptômes ont peu progressé depuis la semaine dernière. Dans la majorité des situations, les parcelles sont saines.

Seules les situations les plus contaminées, que sont les TNT ou encore les parcelles non protégées en début de saison, montrent une progression des dégâts sur grappes. Ailleurs, la maladie reste contenue.

Évaluation du risque : La pression est à ce jour bien contenue. Les conditions sèches de la semaine dernière et des prochains jours font baisser le niveau de pression.

Maintenez néanmoins une surveillance de l'état sanitaire de vos parcelles. Car même si les grappes deviennent moins sensibles après la nouaison, elles restent réceptives jusqu'à la fin du stade « fermeture de la grappe ». Soyez donc vigilants au risque de contamination lors des prochains épisodes pluvieux annoncés à partir de la fin de la semaine.

OÏDIUM (*Uncinula necator*)

• Situation au vignoble

Quelques symptômes sont désormais visibles sur feuilles et grappes, dans les situations réputées sensibles et les TNT. Il s'agit de la première sortie significative de symptômes.

Évaluation du risque : La période d'extériorisation des contaminations printanières est en cours. La période est donc propice à l'apparition de nouveaux symptômes.

A ce jour, les dégâts sont globalement modérés et localisés aux situations sensibles, mais il faut rester vigilants à l'évolution de l'état sanitaire de vos parcelles. Le développement du champignon est gêné par les conditions sèches et très lumineuses. Les symptômes se développent donc dans les parties les plus abritées des souches.

Un risque de nouvelles contaminations existe jusqu'au stade « fermeture de la grappe ». Restez vigilants.

BOTRYTIS (*Botrytis cinerea*)

• Éléments de biologie

Les grappes peuvent être contaminées par le champignon dès la floraison. Celui-ci peut pénétrer à l'intérieur des jeunes grappes à la faveur des blessures faites par la chute des capuchons floraux.

A ce moment là, le champignon peut rester latent jusqu'à la véraison, stade auquel les baies deviennent réceptives.

Le développement du champignon est dépendant de nombreux facteurs :

- de la sensibilité variétale ;
- de la climatologie de la campagne ;
- du déroulement de la floraison. Les capuchons floraux et autres débris végétaux peuvent, par exemple, être colonisés par le champignon et rester emprisonnés dans la grappe. Ils pourront alors être à l'origine d'une attaque ultérieure sur les baies ;
- de la prophylaxie mise en œuvre sur les parcelles.

Évaluation du risque : Une surveillance spécifique du botrytis ne se justifie que pour les situations sensibles : charge importante, entassement des grappes, ...Par ailleurs, les conditions très sèches de ces dernières semaines n'ont pas été favorables au développement du champignon.

Le stade fermeture de la grappe est une des étapes clé dans la gestion du risque botrytis. Ce stade est atteint en situations précoces.

Mesures prophylactiques : Ne négligez pas l'efficacité de la prophylaxie pour gérer le risque Botrytis :

- maîtrise de la vigueur,
- aération des grappes et la création d'un microclimat défavorable au champignon,
- limitation des portes d'entrée par une bonne gestion du risque vers de grappe et oïdium.

VERS DE LA GRAPPE (*Lobesia botrana*)

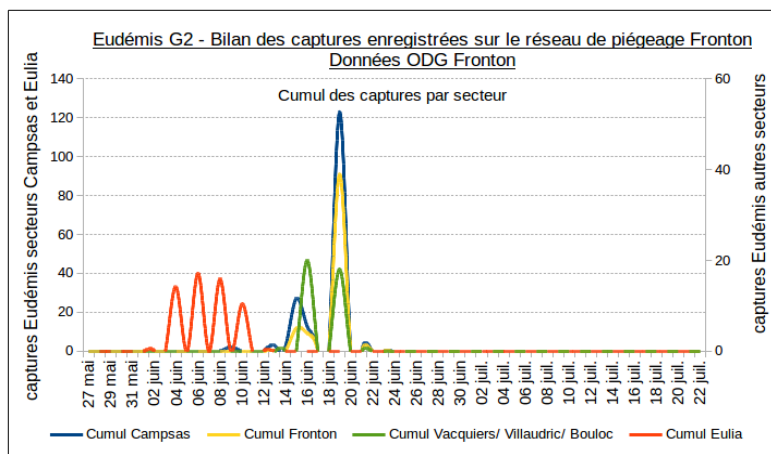
• Situation au vignoble

Le vol de G2 d'eudémis est en cours. Les captures se sont généralisées et même s'intensifient.

Des œufs frais d'eudémis ont été observés sur des parcelles des secteurs de Villemur et Campsas. Une toute jeune larve a même été identifiée (elle n'avait pas encore perforé la baie).

• Données de la modélisation

Le 2^e vol devient significatif et la période de ponte est en cours. La période des éclosions devrait démarrer significativement d'ici la fin de la semaine.



Données au 19 juin Zone Fronton	% adultes	% œufs	% L1
Vacquiers	40,60	3,70	-

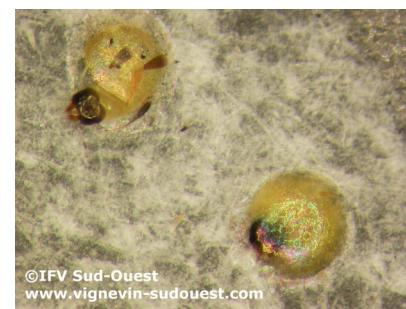
Évaluation du risque : La période de ponte débute et celle des éclosions devrait s'intensifier sous peu. Surveillez le dépôt des pontes et l'apparition du stade « tête noire » dans vos parcelles.

La gestion de la deuxième génération du vers de grappe repose sur le suivi du dépôt des pontes et de leur évolution. La bonne évaluation du stade de développement de l'œuf est primordiale

Seuils de nuisibilité en fin de G1 :

en situation de forte pression : 30 à 50 glomérules pour 100 grappes

en situation de pression moyenne à faible : 50 glomérules pour 100 grappes
(hors confusion sexuelle et à moduler en fonction du potentiel de récolte).



Œufs d'eudémis au stade "Tête noire"

CICADELLE VERTE (*Empoasca vitis*)

• Situation au vignoble

Les effectifs des populations larvaires sont toujours faibles.

Évaluation du risque : Risque nul.

Surveillez vos parcelles. Les observations et les comptages doivent porter sur les populations larvaires qui sont peu mobiles et visibles à la face inférieure des feuilles. Les adultes, qui sont plus facilement visibles car ils volent, ne sont pas la cible des stratégies de gestion.

Seuil de nuisibilité : 100 larves de cicadelle pour 100 feuilles

Mesures prophylactiques : L'application d'argile comme barrière physique est à mettre en place avant l'installation significative des populations.

CICADELLE DE LA FLAVESCENCE DORÉE

Évaluation du risque : L'ensemble des informations réglementaires relatives à la lutte obligatoire contre la cicadelle vectrice de la Flavescence dorée sont disponibles sur le site de la DRAAF Occitanie.

<http://draaf.occitanie.agriculture.gouv.fr/Sante-de-la-vigne>

Vous trouverez en annexe de ce bulletin un extrait du communiqué régional indiquant les dates d'interventions selon le statut de chaque commune. Le texte complet du communiqué est disponible à l'adresse suivante : http://draaf.occitanie.agriculture.gouv.fr/IMG/pdf/2017_avis_traitement_fd_complet_2_cle8d5412.pdf

Les dates retenues pour le **T1 larvicide** sont les suivantes : **du 8 juin au 21 juin 2017**

Le T2 est à renouveler à 14 jours du T1 (du 22 juin au 5 juillet) en conventionnel et à 10 jours du T1 en AB.

AUTRES OBSERVATIONS

- **Maladies du bois** : Des symptômes d'apoplexie et de forme lente sont observés sur le vignoble.
- **Lécanines** : L'essaimage est en cours. A ce jour, on ne voit pas encore de larves dans la végétation.

Évaluation du risque : Les cochenilles ne présentent que peu de risque pour le développement de la vigne. Cependant, les cochenilles sont vecteurs de viroses et notamment du vecteur de l'enroulement. Et, leur extension croissante incite à une plus grande vigilance. La présence de cochenilles peut indirectement être détectée par la présence de miellat et de fumagine sur les feuilles, grappes et rameaux ainsi que par la présence de fourmis attirées par le miellat. Les parcelles fortement attaquées sont à surveiller pour apprécier les niveaux de présence du ravageur et de ses antagonistes.

- **Erinose** : De nouvelles galles d'érinose sont visibles sur les jeunes feuilles sur de nombreuses parcelles. Ces manifestations sont devenues assez classiques pour les parcelles les plus fortement touchées au printemps.

Le prochain BSV Vigne Fronton paraîtra le mardi 27 juin 2017.

REPRODUCTION DU BULLETIN AUTORISÉE SEULEMENT DANS SON INTÉGRALITÉ (REPRODUCTION PARTIELLE INTERDITE)

Ce bulletin de santé du végétal a été préparé par l'animateur filière viticulture de la Chambre Régionale d'Agriculture d'Occitanie et élaboré sur la base des observations réalisées par la Chambre d'Agriculture de Haute-Garonne, la Cave de Fronton et les agriculteurs observateurs.

Ce bulletin est produit à partir d'observations ponctuelles. S'il donne une tendance de la situation sanitaire régionale, celle-ci ne peut pas être transposée telle quelle à la parcelle. La CRA d'Occitanie dégage donc toute responsabilité quant aux décisions prises par les agriculteurs pour la protection de leurs cultures et les invite à prendre ces décisions sur la base des observations qu'ils auront réalisées et en s'appuyant sur les préconisations issues de bulletins techniques.