

Abonnez-vous gratuitement aux BSV de la région Occitanie



## A retenir

### BLACK-ROT

Des symptômes sont visibles sur tout le vignoble et d'autres sont très certainement en incubation. Chaque pluie peut engendrer des nouvelles contaminations.

### MILDIU

De rares taches sont présentes au vignoble. Des contaminations pourraient avoir lieu sur certains secteurs.

### OIDIUM

La période de sensibilité est en cours pour la majorité des parcelles.

### ANNEXE

Note nationale - Flore des bords de champs



**Directeur de publication :**  
Denis CARRETIER  
Président de la Chambre Régionale d'Agriculture d'Occitanie  
BP 22107  
31321 CASTANET  
TOLOSAN Cx  
Tel 05.61.75.26.00

Dépôt légal : à parution  
ISSN en cours

**Comité de validation :**  
Chambres d'agriculture et le ministère chargé de l'écologie, avec l'appui financier de l'Agence Française pour la Biodiversité, par les crédits issus de la redevance pour pollutions diffuses attribués au financement du plan Ecophyto.

**ÉCOPHYTO**  
RÉDUIRE ET AMÉLIORER L'UTILISATION DES PHYTO

Action pilotée par le Ministère chargé de l'agriculture et le ministère chargé de l'écologie, avec l'appui financier de l'Agence Française pour la Biodiversité, par les crédits issus de la redevance pour pollutions diffuses attribués au financement du plan Ecophyto.



Liberté • Égalité • Fraternité  
RÉPUBLIQUE FRANÇAISE

Note Nationale Biodiversité

BULLETIN DE SANTE DU VEGETAL ECOPHYTO

OFB  
OFFICE FRANÇAIS DE LA BIODIVERSITÉ

Cette note vise à accompagner la démarche agro-écologique portée par le Bulletin de Santé du Végétal. Elle propose une synthèse de 2 pages sur un volet biodiversité associé à la santé générale des agro-écosystèmes.

**Flore des bords de champs & santé des agro-écosystèmes**

photo - Victor Dupuy











Consultez la note nationale en annexe au BSV ou sur [Ecophytopic](http://Ecophytopic)

## METEO

### • Pour la période écoulée

Comme prévu, la semaine dernière a été maussade. Les cumuls vont de 15 à 30mm sur le vignoble de Fronton et de 17 à 46mm sur les vignobles du Tarn-et-Garonne.

### • Pour les prochains jours

		Mer 17	Jeu 18	Ven 19	Sam 20	Dim 21
31	Températures	8-19	9-18	10-20	11-21	11-22
	Tendances					
82	Températures	8-20	9-20	9-21	10-22	11-22
	Tendances					

La semaine s'annonce plus clémente.

# STADES PHENOLOGIQUES



Stade 15 : boutons floraux agglomérés Stade 17 : boutons floraux séparés  
Photos, Vinalie, CA82 – stades selon échelle Eichhorn et Lorenz

Tableau des stades phénologiques

		Boutons floraux agglomérés	Boutons floraux séparés
Vignoble de Fronton	Gamay		
	Muscat		
	Côt		
	Syrah		
	Négrette		
	Cabernets		
Vignoble du Brulhois	Merlot		
	Tannat		
	Cabernet franc		
	Chardonnay		
	Muscat de Hambourg		
	Côt		
Vignoble de St Sardos	Merlot		
	Sauvignon		
	Muscat		
	Chardonnay		

Code couleur :      Stade majoritaire      Stade présent

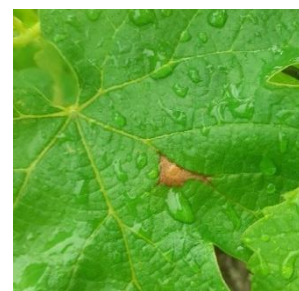
Sur le vignoble de Fronton, les cépages Gamay et Syrah ont particulièrement bien poussé.  
Sur le Tarn-et Garonne, la baisse des températures a ralenti la pousse.

## BLACK ROT (*Guignardia bidwellii*)

### • Situation au vignoble

Les symptômes se généralisent sur feuille sur tout le vignoble de Fronton. La fréquence varie en fonction des secteurs et des protections.

Sur les vignobles du Tarn-et-Garonne, quelques symptômes sont observés, de fréquence faible.



Tache de black-rot observée le 9 mai 2023 – Photo CA82

**Évaluation du risque** : les symptômes observés correspondent aux contaminations survenues lors des pluies des 13-14 avril et des 22-23 avril. Les contaminations des 29-30 avril, et du mois de mai sont toujours en incubation. Surveillez les sorties de symptômes sur vos parcelles.

Un risque de contamination existe pour chaque pluie.

### Ne pas confondre

A cette période, des symptômes de brûlure du feuillage liés à la dérive de produits dés herbants peuvent apparaître. Ces taches sont plutôt d'aspect chlorotique et se distinguent des contaminations de black-rot par l'absence de liseré brun sur le pourtour de la tache. Afin de confirmer de manière formelle un symptôme de black-rot, il faut attendre l'apparition des pycnides (petits points violets) à la surface des taches soit en laissant la feuille au champ, soit en la mettant en chambre humide.



De gauche à droite :

Taches de black-rot sur feuilles (*Ephytia*) ; Phytotoxicité d'épamprage chimique (CA81) ; Dégâts de dés herbant (CA82)

## MILDIOU (*Plasmopara viticola*)



1<sup>ère</sup> tache de mildiou- Photo CA81

### • Situation au vignoble

De rares taches sont signalées sur le vignoble de Fronton, 3 sur TNT et une sur le reste du vignoble.

Sur le vignoble du Brulhois, de rares taches sont visibles sur les feuilles du bas.

### • Modélisation (Potentiel Système - IFV)

#### Vignoble de Fronton

**Situation au 15 mai** : La pression est faible à moyenne. Une contamination pré-épidémique a été modélisée sur le secteur de Pompignan le 12 mai. A cette même date, une contamination **épidémique** a été modélisée sur le secteur de Villaudric.

**Simulation du 16 au 23 mai** : La pression devrait rester faible à moyenne. Sur les secteurs les plus arrosés en mai (Villaudric), des contaminations épidémiques sont modélisées avec une pluie de 3mm. Sur les secteurs avec une pluviométrie moyenne (Pompignan), il faut 20mm pour engendrer une contamination épidémique. Sur les secteurs moins arrosés (Labastide St Pierre), seules des contaminations pré-épidémiques sont modélisées avec des cumuls de l'ordre de 25mm.

## Vignobles du Tarn-et-Garonne

**Situation au 15 mai :** La pression est faible à moyenne. Des contaminations épidémiques se sont produites sur tous les secteurs du Quercy lors des pluies survenues entre le 9 et le 14 mai. Sur le Brulhois et St Sardos, seules des contaminations pré-épidémiques ont été modélisées entre le 9 et le 12 mai.

**Simulation du 16 au 23 mai :** La pression devrait rester faible à moyenne.

Des contaminations épidémiques sont modélisées sur le vignoble du Quercy dès 3mm. Sur le Brulhois, 5mm engendreraient des contaminations épidémiques sur les secteurs les plus arrosés. Sur St Sardos, 40mm sont nécessaires pour engendrer une contamination épidémique.

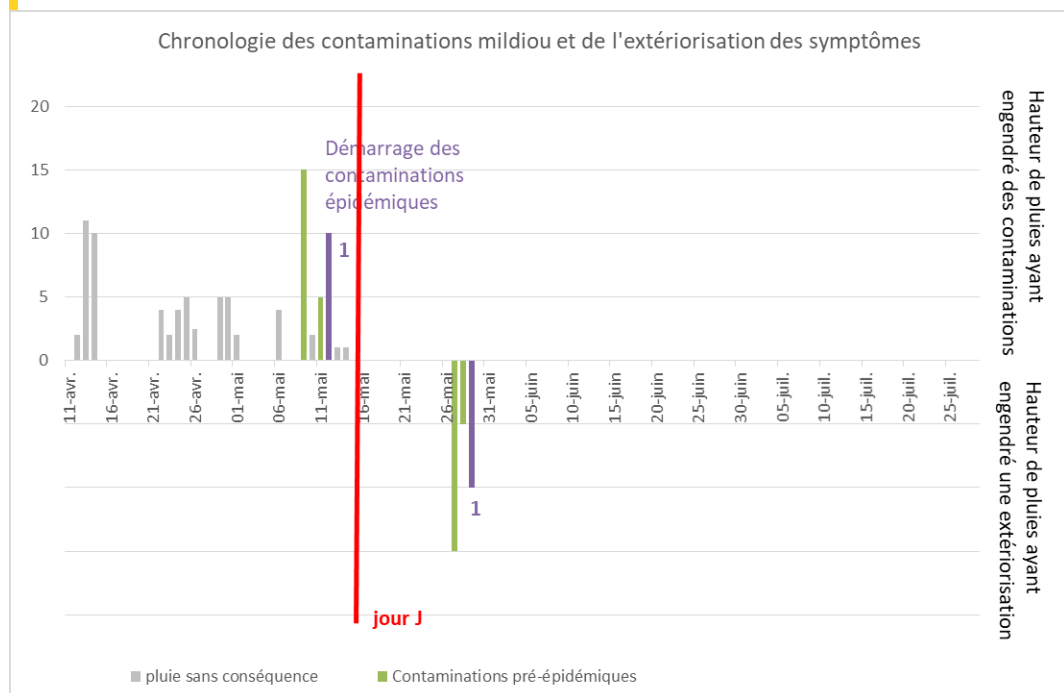
**Évaluation du risque :** Quelques taches ont été trouvées au vignoble et sont liées aux pluies de fin avril.

Des contaminations épidémiques ont pu avoir lieu lors des pluies du 6 au 14 mai sur le vignoble du Quercy et sur certains secteurs du vignoble de Fronton (Villaudric). Les sorties devraient s'extérioriser à partir du 19 mai. Sur les autres secteurs, seules des contaminations pré-épidémiques ont été modélisées.

Des contaminations peuvent se produire dès 3mm sur les secteurs les plus arrosés. Surveillez les prévisions météorologiques.

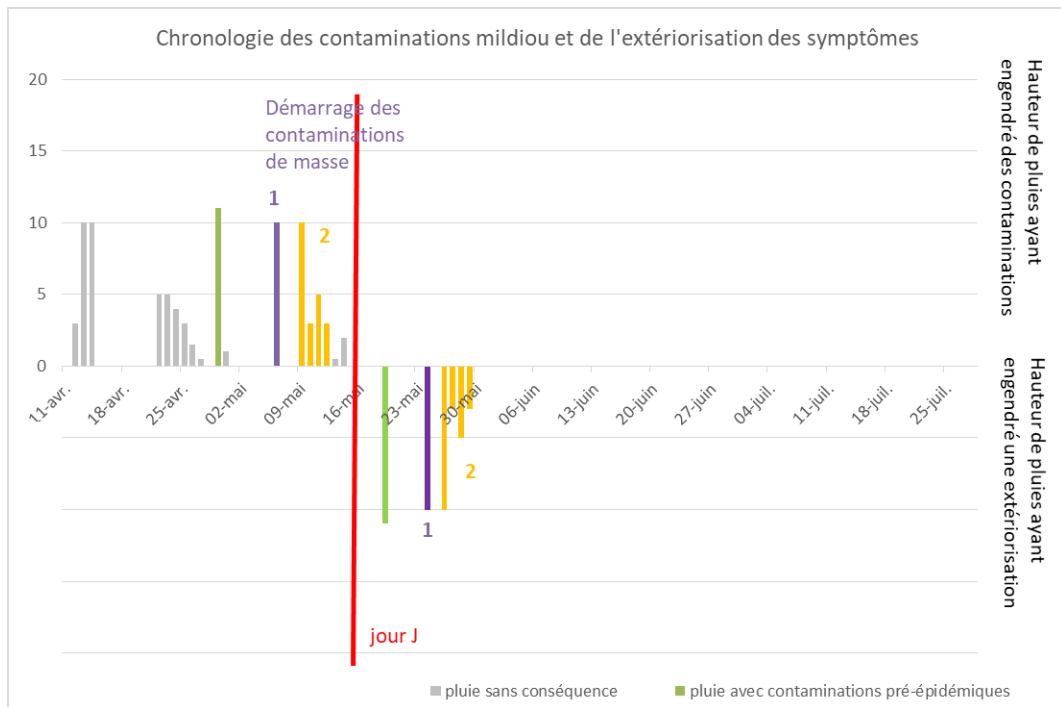
**Mesures prophylactiques :** L'épamprage permet de diminuer le développement d'organes vert à proximité du sol qui sont autant de support pour des contaminations primaires.

**Techniques alternatives :** L'utilisation de moyens de bio-contrôle est possible et peut aider dans la gestion du mildiou. Consultez la liste des produits de bio-contrôle en [clicquant ici](#).



Les histogrammes positifs indiquent la pluviométrie moyenne enregistrée sur le vignoble de Fronton et son impact en termes de contaminations Mildiou.

Les histogrammes négatifs rappellent la hauteur de la pluie et la date correspond à la sortie des symptômes liée à cette pluie (date théorique à droite du trait rouge ou réelle à gauche de ce trait). Une croix sur ces sorties indique que la sortie théorique n'a pas été observée au vignoble, le signe √ indique une observation de ces symptômes



Les histogrammes positifs indiquent la pluviométrie moyenne enregistrée sur les vignobles du Tarn et Garonne et son impact en termes de contaminations Mildiou.

Les histogrammes négatifs rappellent la hauteur de la pluie et la date correspond à la sortie des symptômes liée à cette pluie (date théorique à droite du trait rouge ou réelle à gauche de ce trait). Une croix sur ces sorties indique que la sortie théorique n'a pas été observée au vignoble, le signe √ indique une observation de ces symptômes

## OÏDIUM (*Erysiphe necator*)

### • Éléments de biologie

**La floraison est la période de grande sensibilité des grappes à l'oïdium.** Pour rappel, la durée d'incubation de cette maladie est longue et les contaminations sont généralement visibles, 3 semaines-1 mois après la phase de contamination.

### • Situation au vignoble

Aucun symptôme n'est détecté.

**Évaluation du risque :** La période de sensibilité est maintenant en cours sur la majorité des parcelles. Elle s'étale du stade « boutons floraux séparés » à « fermeture de la grappe ».

**Techniques alternatives :** L'utilisation de moyens de bio-contrôle est possible et efficace. Consultez la liste des produits de bio-contrôle en [cliquant ici](#).

## VERS DE LA GRAPPE (*Lobesia botrana*)

### • Situation au vignoble

Le vol est terminé sur tous les vignobles.

### • Modélisation (LOB, IFV)

Le vol et les pontes sont terminés. Les glomérules devraient être bientôt visibles.

**Évaluation du risque :** Le vol est terminé.

Il n'y a pas d'intervention à prévoir sur la 1<sup>ère</sup> génération. C'est le niveau de dégâts en G1 qui permettra d'évaluer la pression et d'envisager une gestion ciblée sur la 2<sup>ème</sup> génération. Ce niveau de dégâts s'évalue en dénombrant le nombre de glomérules pour 100 grappes.

**Techniques alternatives :** La confusion sexuelle est une méthode de lutte biologique. <https://www.vignevin-occitanie.com/fiches-pratiques/confusion-sexuelle/>



## FLAVESCENCE DOREE (Scaphoideus titanus)

### • Principe d'observations

Un dispositif de suivi des éclosions des œufs est mis en place à l'IFV. Ce dispositif permet à la DRAAF de définir les dates réglementaires d'intervention (1 mois après les premières éclosions). Ces résultats sont aussi validés par un suivi des larves sur le terrain. Une fois les dates définies, elles vous seront communiquées par les services de la DRAAF via le BSV.

### • Éléments de biologie

Le T1 est généralement fixé 1 mois après les 1<sup>ères</sup> éclosions. Ce laps de temps permet aux larves d'éclore en plus grand nombre mais il correspond aussi au temps d'incubation du phytoplasme avant que la cicadelle ne devienne infectieuse.



Larve (L1) de *Scaphoideus titanus*

### • Situation au vignoble

La 1<sup>ère</sup> larve a été observée le 9 et le 11 mai sur le vignoble de Gaillac. A Fronton il n'y a pas d'observation de larve à ce jour.

**Évaluation du risque :** Les dates d'intervention seront fixées prochainement par la DRAAF.

## DIVERS

Du Botrytis sur feuille est observé sur Fronton sur quelques parcelles.

Des dégâts d'**escargots** sont observés sur le vignoble de Fronton.

**Erinose** : encore quelques symptômes visibles sur les parcelles les plus touchées.

**Acariose** : des symptômes sont observés sur une parcelle de Côt.

Des punaises ont été observées sur le vignoble de Saint-Sardos.

**Prochain BSV, le 23 mai**

REPRODUCTION DU BULLETIN AUTORISÉE SEULEMENT DANS SON INTÉGRALITÉ (REPRODUCTION PARTIELLE INTERDITE)

Ce bulletin de santé du végétal a été préparé par l'animateur filière viticulture de la Chambre d'Agriculture du Tarn et élaboré sur la base des observations réalisées la Chambre d'Agriculture de Haute-Garonne, la Chambre d'Agriculture du Tarn-et-Garonne, Vinotalie Cave de Fronton, Qualisol et les agriculteurs observateurs.

Ce bulletin est produit à partir d'observations ponctuelles. S'il donne une tendance de la situation sanitaire régionale, celle-ci ne peut pas être transposée telle quelle à la parcelle. La CRA d'Occitanie dégage donc toute responsabilité quant aux décisions prises par les agriculteurs pour la protection de leurs cultures et les invite à prendre ces décisions sur la base des observations qu'ils auront réalisées et en s'appuyant sur les préconisations issues de bulletins techniques.

Cette note vise à accompagner la démarche agro-écologique portée par le Bulletin de Santé du Végétal. Elle propose une synthèse de 2 pages sur un volet biodiversité associé à la santé générale des agro-écosystèmes.

# Flore des bords de champs & santé des agro-écosystèmes

photo : Victor Dupuy

## Brins d'infos

La flore herbacée sauvage des bords de champs est souvent **peu considérée**, sinon comme potentiel foyer **d'adventices** des cultures et perte de surface cultivée. Bien gérés, les bords de champs peuvent pourtant **limiter** le développement d'adventices et comporter de nombreux **atouts agro-écologiques**. Loin d'être marginal à l'échelle du **paysage**, un **réseau** de bords de champs herbacés bien formé, est aussi très important pour la **biodiversité**, la qualité de l'**eau** et le **territoire**.

### Flore / adventices

Lorsqu'elles sont assez **larges, peu perturbées et gérées de manière adaptée**, les bordures de champs contiennent généralement **peu d'adventices des cultures**.

Les bordures de parcelles **en bio** contiennent en moyenne une flore plus diversifiée et un **moindre % d'adventices**.

[doc technique](#) [OFB.fr] | [article scientifique](#) [500ENI] | [video](#) [Agrifaune.fr]

### Flore / effets

D'après 10 ans de suivis réalisés par le réseau 500 ENI, la **fertilisation azotée** et la fréquence d'utilisation d'**herbicides** élevée dans la parcelle ont un **effet significatif** hors de la parcelle : on observe en bordures une **pauvreté en espèces végétales** et une **proportion** accrue d'annuelles et nitrophiles, **potentielles adventices**.

[article scientifique](#) [500ENI]

### Flore / auxiliaires

La présence et l'activité **d'auxiliaires** des cultures dépend notamment de la présence de **corridors, d'habitats** et d'une diversité de **ressources** disponibles, que peuvent proposer les bords de champs.

À plus de **100 mètres** d'un habitat semi-naturel, on observe une **moindre** activité de **régulation** d'organismes à potentiel nuisible dans la parcelle.

[ressources](#) [RMTBiogreg] | [fiche technique](#) [Arena-auximore]

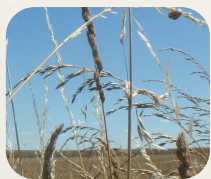
## Écologie et contributions

À l'échelle des paysages, le **maillage herbacé** entre routes, chemins et parcelles peut former un vaste **réseau** d'habitats et de **voies de circulation** privilégiées pour la biodiversité. Bien développé, d'importantes fonctions s'activent auprès des systèmes de culture : gestion des **adventices**, rétention de l'**eau**, limitation de l'érosion du **sol**, réduction des transferts de **polluants** vers les cours et points d'eau, maintien de la **matière organique**, attraction, **corridors**, ressources, refuges et **foyers** pour les **auxiliaires** et **pollinisateurs**, etc.

### Flore / catégories écologiques

Plusieurs grandes préférences et origines écologiques peuvent se rencontrer dans les cortèges de bord de champs. De manière très synthétique, on peut observer :

#### Flore des prairies



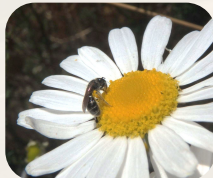
Souvent adaptées aux milieux ouverts entretenus par les herbivores, la fauche, ou encore l'humidité ou l'altitude.

ex : Achillée millefeuille, Pâturin des prés, Trèfle rampant, Dactyle aggloméré, ...

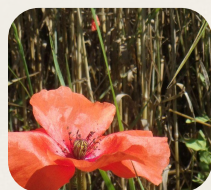
#### Flore des friches

Caractéristiques des milieux perturbés. Souvent nectarifères et potentiellement adventices.

ex : Chardon à capitules denses, Camomille matricaire, Vesce cultivée, ...



#### Flore des moissons



Les **messicoles** sont liées aux cultures depuis très longtemps. Souvent en lisière de parcelle. Face à leur grand déclin, un plan national d'action leur est dédié.

ex : Coquelicots, Adonis, Bleuetes, ...

Selon le paysage, la présence d'une haie ou d'un fossé, on pourra observer des espèces de lisière forestière, ou de zone humide par exemple. Des espèces de pelouses, de montagne, de garrigue, etc, peuvent aussi facilement se trouver.

Ce classement n'est ni strict ni exhaustif.

[Article scientifique](#) [Carnet Botaniques] | [Plan messicoles](#) [plantesmessicoles.fr]

### Flore / diversité

**France** : ~ 6000 espèces végétales natives ; 1200 en milieux agricoles ; ~ 300 espèces considérées adventices communes.

**Bords de Champs** : au moins 700 espèces recensées sur 500 bords de champs (métrop.) ; dont un peu plus de 50 espèces adventices.

[Article scientifique](#) [500ENI]

### Flore / Chardons

En France, **seul le Chardon des champs** (Cirsium arvense) est considéré comme potentiellement nuisible aux cultures. Son **élimination** avant floraison n'est plus **obligatoire** au niveau national depuis 2019.

De **nombreuses autres espèces de chardons** sont rencontrées en milieux agricoles et peuvent prêter à **confusion**. Ces espèces peuvent jouer un **rôle très important**, pour les pollinisateurs notamment.



[Doc-Guide](#) [SEME77.fr, 2015]



### Paysage / contributions de la flore des bords de champs

**Eau** : retenue, infiltration, **épuration** et respiration de l'eau, piégeage des polluants

**Sol** : fixation du sol, piégeage et production de **sédiments** et matières organiques

**Biodiversité** : refuges, habitats, ressources, **corridors herbacés** pour **faune et flore**

**Patrimoine** : habitat et **conservation** d'espèces menacées, dont des messicoles

**Usages** : qualité paysagère, du **cadre de vie**, intérêts pour la chasse si souhaitée

[Video](#) [Ca-PdL] | [Site](#) [ZJ.ONEMA]



### Végétal / contributions de la flore des bords de champs

**Circulation** : la présence de **corridors** pour la flore, associée aux circulations de la faune, est importante pour l'**adaptation** des écosystèmes au changement climatique.

**Santé** : présence locale d'organismes **mutualistes** des plantes (bactéries, champignons, micro, méso et macro faune associée), voire microbiote ("phytobiome")



### Système agricole / contributions de la flore des bords de champs

**Régulation** : attraction, circulation, accueil, **ressource** et conservation des **auxiliaires**

**Pollinisation** : attraction, circulation et niches écologiques pour les **pollinisateurs**

**Adventices** : piège et concurrence aux espèces **adventices**, si milieu non perturbé

**Pollution** : **piégeage** des excès d'azote et molécules de pesticides

**Fertilité** : source et front de (re)colonisation par les mycorhizes, vers de terre, etc.

[fiche](#) [Caocliame] | [article](#) [INRAE]

[Video](#) [GIECN] | [article](#) [INRAE]

# Sur le terrain

Diagnostiquer l'état de son réseau herbacé peut être simple à réaliser et permet d'optimiser voire économiser sur la gestion appliquée, tout en développant d'importantes fonctions agro-écologiques. L'observation de la flore peut apporter aussi de précieuses informations sur le sol et l'agro-écosystème.

## Flore herbacée / état du réseau

La qualité et la fonctionnalité de votre système de mailles herbacées peut d'abord s'apprécier à l'échelle du paysage

**Complétude & connectivité du réseau :** sur carte, et/ou d'après vos observations :

- Chaque parcelle est-elle entourée de bordures ?
- Le maillage de bordures est-il interconnecté ?
- Existe-t-il des ruptures dans ces connexions ?
- Est-il relié aux autres milieux (haies, bois, fossés, prairies, mares, etc.) ?
- ...

### Qualité des ceintures de parcelles :

- La largeur de bordure est-elle supérieure à 1m ?
- Des perturbations y sont-elles fréquentes ?
- La gestion pratiquée permet-elle un développement pérenne de la flore ?
- Observez vous la présence d'espèces adventices ?
- Quelle faune peut y être observée ? Oiseaux, petits mammifères, criquets et sauterelles, etc.
- ...

Guide (TVB.fr) | Diagnostic | video (Agrifaune.fr) | fiche (Contratsolutions)

## Flore herbacée / indications

L'observation des espèces végétales et de leur écologie, permet souvent d'illustrer des informations sur le milieu et sa gestion. À croiser alors avec d'autres observations, et sources d'informations.



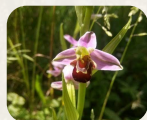
**Grande Ortie** (Doc)

Nitrophile bien connue, son fort développement indique souvent un excès de matière organique.



**Chardon des champs** (Guide)

Suggère des zones compactées, mécaniquement, par surpâturage ou perte d'activité biologique.



**Ophrys Abeille** (fiche)

La présence d'Orchidées sauvages, illustre souvent un milieu relativement préservé.



**Adonis d'été** (Guide)

Cette espèce de messicole très rare, rappelle la possibilité d'enjeux patrimoniaux.

Doc - Guide (SEME77.fr) | Ressources (Tela-Botanica.fr)

## Flore herbacée / identification

**Flore (guide) :** de nombreux ouvrages sont disponibles pour identifier la flore sauvage. La botanique utilise généralement un langage spécifique, auquel avec patience, on se familiarise pour améliorer son observation et son efficacité à la reconnaissance.

**Application et réseaux sociaux :** L'application **PlantNet** par exemple, peut permettre une identification automatisée d'après photo, en faisant attention de vérifier par d'autres sources si possible. Des réseaux naturalistes et/ou agricoles peuvent aussi être très réactifs, sur présentation d'une photo par exemple. Des formations peuvent aussi s'envisager avec les structures locales, ou via des **MOOC** (cours en ligne) par exemple.

**Études :** pour pouvoir comparer une communauté floristique à une autre, ou la suivre dans le temps, des protocoles peuvent être employés tel que **Ecobordure**.

**Interprétations :** le nombre d'espèces observées et l'abondance de chaque espèce peuvent servir à mesurer le % d'adventices, ou % d'espèces à enjeux, etc.

**(Bio)indication :** La sensibilité de certaines plantes aux conditions du milieu ou aux pratiques peuvent en faire des espèces (bio-)indicatrices, utiles pour caractériser un milieu ou son évolution.

ecobordure (INRAE) | clé des champs (ARB)

**Flore / calendrier :** De nombreuses possibilités de cycles se retrouvent chez les espèces herbacées, selon les milieux. Cependant une tendance générale peut être résumée :

Mois	Janv.	Fév.	Mars	Avril	Mai	Juin.	Juil.	Août	Sept.	Oct.	Nov.	Dec.
<b>Activité type</b> (faune associée)	Repos et germinations (hivernation de la faune)		Croissance végétative (réveils et reproductions)			Pic de floraisons (nidifications et sensibilités)		Floraisons / fructifications / germes d'annuelles en fin d'été (fleurs importantes pour les pollinisateurs)		Repos / décomposition / croissance d'annuelles (hivernation de la faune)		
	Périodes de fauche partielle possible			Période d'observation optimale				Période de fauche tardive				

## Bonnes pratiques agricoles

Recommandations agro-écologiques générales (liste non exhaustive) en faveur de la flore des bords de champs, sans considération des systèmes de culture et des techniques à appliquer :

- Éviter toute application et dérive de **pesticides**. Ne **pas fertiliser** ou amender les bordures.
- Éviter de **perturber le sol** (mise à nue, retournements, grattages, compactage, etc.).
- Développer **les plus grandes largeurs de bandes** (> 2m autant que possible, hors réglementation).
- Faucher haut** (>15 cm du sol), **éviter le broyage** hors automne/hiver, ne **pas intervenir le matin**.
- Exporter la fauche** autant que possible (paillage, compostage), après un temps de repos au sol.
- Mettre en place une **gestion différenciée** : différentes dates et zones de fauche, dont tardive.
- Former des îlots et **zones en fauche tardive** (Octobre et/ou Mars), et **fauche bisannuelle** (1 an sur 2).
- Si souhaité, faucher par zones ou **couper les cimes** d'espèces **adventices** avant montées en graines.
- Observer les **nidifications** d'oiseaux notamment et **éviter** les **perturbations** entre **avril** et **juillet**.
- Développer et soigner un **maillage** connecté de bandes herbacées **en ceinture** de chaque parcelle.
- Relier** et associer les bandes herbacées aux **haies, fossés, bois, prairies, mares, pierriers, etc.**
- Dans la parcelle**, éviter l'usage d'**herbicides**, et privilégier la **fertilisation organique**.
- Si un **réensemencement** est souhaité, choisir des semences labellisées "**végétal local**".
- Permettre, inviter et privilégier le **pâturage** en bords de champs si possible.
- .....
- .....

### Pour aller plus loin, quelques adresses :

- **Plan National d'Action / observatoire des messicoles**
- **Trame Verte et Bleue - Agriculture**
- **Outil Ecobordure**
- **Réseau Agrifaune**

## Flore / témoignage Laurent Gasnier

Grandes cultures en petite Beauce, près d'Orléans.

"Au tout début, par manque de temps, je broyais peu mes bords de champs, puis j'ai vu que ça se passait bien. Pas plus d'adventices dans la parcelle, voire au contraire.

J'ai découpé mes parcelles, pour planter des haies, développer le linéaire, et restaurer certaines bordures avec des mélanges de graines d'espèces herbacées locales qui dominent les adventices facilement. Je m'occupe simplement des tâches de chardons quand il en sort et quand je vois des ronces dans une bordure, je me dis qu'elle est en bon état.

Quand je passe avec la moissonneuse, je m'écarte de 10 cm pour ne pas mordre dedans. Le plus dur, c'est la fertilisation : avec nos épandeurs centrifuges on est pas précis, et ça déborde vite sur la bordure. C'est souvent le brome et le ray gras qui se développent après ça.

On a fait de nombreux suivis de la macrofaune du sol avec le réseau Agrifaune, et on ne soupçonne pas la quantité de carabes, fourmis, vers de terre, araignées, etc. que ces bordures font vivre. Ça bourdonne, la faune sauvage et le gibier y trouvent refuge. Évidemment il n'y a pas que des auxiliaires de culture, et je reste vigilant.

Plus on s'en éloigne, moins on voit de diversité dans la parcelle, et si j'avais plus de surface je redécouperai encore certaines d'entre elles.

Ça fait 20 ans que je ne broie plus mes bords de champs, et je suis toujours là..."

Laurent Gasnier (portrait-agrifaune.fr) | Hommes-et-Territoire.fr

Contributions / lectures / remerciements : Guillaume Fried (ANSES), Olivier Rousselle (DGAL), Jérôme Jullien (DGAL), Camila Andrade (MNHN), Juliane Daussy (Chambre d'agriculture du Centre-Val de Loire), Raphaël Rapp (Chambre d'agriculture de Nouvelle-Aquitaine), Natacha Legroux (Chambre d'agriculture d'Occitanie), Victor Moïnard (Chambre d'agriculture Auvergne-Rhône-Alpes), Emmanuel Gsell (Chambre d'agriculture de Normandie), Chloé Swiderski, Claire Lafargue, Charles Boutour, Alexis Soiron (Agrifaune - Groupe Technique National Agrifaune Bords de Champs), Laurent Gasnier (Agriculteur).

Conception initiale : Victor Dupuy (MNHN) / Jérôme Jullien (DGAL)

Rédaction / photos / contact : Victor Dupuy (Muséum National d'Histoire Naturelle - réseau 500 ENI) - victor.dupuy1@mnhn.fr