



A retenir








- BLACK-ROT** Les grappes restent sensibles jusqu'au stade fermeture. Anticiper tout risque de contamination.
- MILDIOU** Présence de symptômes sur feuilles, attention aux repiquages. La pression est forte et chaque pluie peut engendrer de nouvelles contaminations. Restez vigilants.
- OÏDIUM** Des contaminations sont possibles autour des drapeaux et sur les parcelles vigoureuses.
- VERS DE LA GRAPPE** Relevez les pièges pour détecter le début de vol.

METEO

• Les faits marquants des derniers jours

La semaine a encore été agitée : les cumuls varient de 25 mm à 47 mm sur notre réseau d'observation.

• Pour les prochains jours

	Mer 7	Jeu 8	Ven 9	Sam 10	Dim 11	Lun 12	Mar 13
Températures	12-22	12-19	11-24	11-29	14-26	14-23	12-25
Tendances							

STADES PHENOLOGIQUES

Les stades oscillent entre « grains de plomb » et « grains de pois » sur les vignobles de l'Aveyron.

De la coulure et du millerandage sont signalés sur le vignoble de Marcillac. Globalement, les grappes sont lâches.

La végétation est très dense avec beaucoup de départ d'entre-cœurs.

MILDIOU (*Plasmopara viticola*)

• Situation au vignoble

A Estaing, le mildiou est contenu.

A Marcillac, des taches sporulées sur jeunes feuilles sont observées sur le vignoble. Elles correspondent à la contamination de fin juin.

A Entraygues, des sorties sont aussi observées sur feuilles ainsi que sur quelques bouts de grappes.

A Millau, aucun symptôme n'est signalé.



Directeur de publication :

Denis CARRETIER
Président de la Chambre
Régionale d'Agriculture
d'Occitanie
BP 22107
31321 CASTANET
TOLOSAN Cx
Tel 05.61.75.26.00

Dépôt légal : à parution

Comité de validation :
Chambre d'agriculture de
l'Aveyron, Chambre
régionale d'agriculture
d'Occitanie, DRAAF
Occitanie, Unicor cave de
Valady

- **Données de la modélisation** (*Potentiel Système, IFV*)

- × **Situation au 5 juillet :**

La pression exercée par le mildiou et, à ce jour, toujours forte sur toute la zone.

Des contaminations épidémiques sont modélisées sur tous les secteurs les 3 et 4 juillet. Des contaminations épidémiques sont également modélisées le 28 juin (Entraygues) et le 29 juin (Entraygues et Marcillac). Ces contaminations ont pu être de forte intensité.

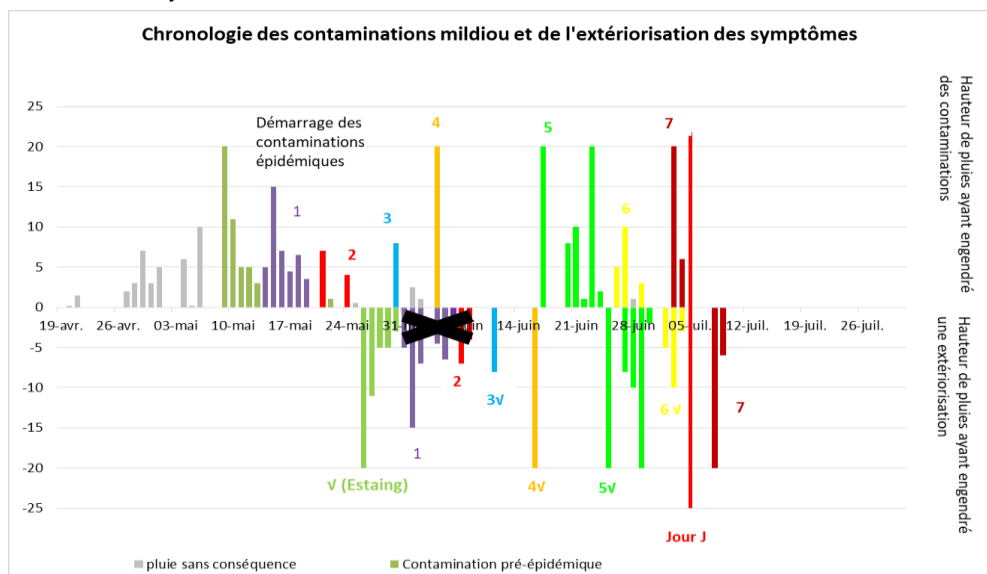
Les taches issues des contaminations épidémiques du 20-24 juin et 26-27-28-29 juin devraient être visibles et continuer leur sortie.

- × **Simulation du 6 au 16 juillet :**

A ce jour, la semaine s'annonce sèche. Ceci devrait permettre à la pression exercée par le mildiou d'amorcer une baisse mais restera encore à un niveau fort sur toute la zone.

Sur tous les secteurs, des contaminations épidémiques sont toujours modélisées dès 3 mm et à chaque pluie. Les contaminations pourraient être de forte intensité.

Les taches issues des contaminations épidémiques des 3-4 juillet devraient commencer à être visibles autour du 8 juillet.



Les histogrammes positifs indiquent la pluviométrie moyenne enregistrée sur l'Aveyron et son impact en termes de contaminations Mildiou.

Les histogrammes négatifs rappellent la hauteur de la pluie et la date correspond à la sortie des symptômes liée à cette pluie (date théorique à droite du trait rouge ou réelle à gauche de ce trait). Une croix sur ces sorties indique que la sortie théorique n'a pas été observée au vignoble, le signe √ indique une observation de ces symptômes

Évaluation du risque : Hormis à Millau, quelques sorties sont observées sur feuilles.

De nouvelles contaminations ont été modélisées du les 3 et 4 juillet. Les symptômes devraient être visibles à partir du 8 juillet. Surveillez vos parcelles et restez vigilants.

A cette pression déjà forte s'ajoutent des facteurs de risque comme l'humidité matinale (repiquages possibles en présence de symptômes) et la densité importante de feuillage (présence de jeunes feuilles très sensibles).

OÏDIUM (*Erysiphe necator*)

- **Situation au vignoble**

La majorité des vignobles reste exempte de symptômes.

A Marcillac, sur une parcelle à risque, quelques symptômes sont observés sur les feuilles des pampres.

Évaluation du risque : Les conditions météorologiques restent favorables à la maladie. Soyez vigilants sur les parcelles à historique et/ou avec des drapeaux.

Techniques alternatives : L'utilisation de moyens de bio-contrôle est possible et efficace.

[Liste des produits de bio-contrôle](#)

BLACK ROT (*Guignardia bidwellii*)

- Situation au vignoble**

Pas d'évolution cette semaine.

Évaluation du risque : Des symptômes sur feuilles sont présents sur tous les vignobles mais ne progressent pas.

De nouvelles contaminations ont pu avoir lieu lors des pluies de fin juin et début juillet. Surveillez vos parcelles car des sorties sont attendues.

La sensibilité des grappes reste importante jusqu'au stade « fermeture de la grappe ».

Anticipez tout risque de nouvelles contaminations.

VERS DE LA GRAPPE (*Lobesia botrana*)

- Situation au vignoble**

Peu de captures cette semaine : 3 captures sur Marcillac (1 piège sur 5) et 1 capture à Entraygues.

- Données de la modélisation (LOB, IFV)**

Le stade majoritaire est toujours nymphose.

Évaluation du risque : Tout début de vol à confirmer la semaine prochaine. **Relevez les pièges !!!**

Techniques alternatives : confusion sexuelle.

CICADELLE VERTE (*Empoasca vitis*)

- Situation au vignoble :**

Des larves sont observées à Millau et des adultes à Millau et Marcillac.

Évaluation du risque : Risque faible à nul pour l'instant.

Seuil indicatif de risque : 100 larves de cicadelle pour 100 feuilles

Mesures prophylactiques : L'application d'argile comme barrière physique est à mettre en place avant l'installation significative des populations.

FLAVESCENCE DOREE (*Scaphoideus titanus*)

- Situation au vignoble :**

Des larves sont observées sur Millau et Marcillac.

Évaluation du risque : Les dates d'intervention ont été fixées par la DRAAF pour les communes concernées.

T1	du 11 au 21 juin	Terminé
T2	en conventionnel : 15 jours après le T1 (26 juin au 6 juillet) en AB : 10 jours après le T1 (21 juin au 1 ^{er} juillet)	Terminé
T3	en conventionnel : à réaliser sur les populations adultes, selon analyse de risque (dates à préciser ultérieurement) en AB : 10j après le T2, selon analyse de risque (1 ^{er} au 11 juillet)	A définir En cours

Le T3 n'est obligatoire que sur les parcelles de vigne-mères.

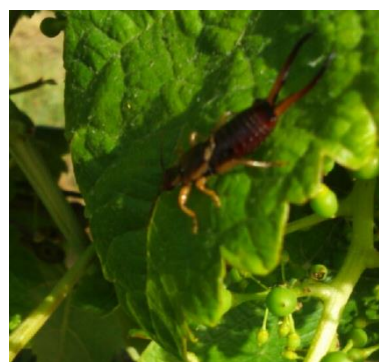
Dans tous les autres cas, sa réalisation est soumise à l'analyse de risque et est conseillée si :

- présence de foyers (parcelle à plus de 20%) dans l'environnement des parcelles lors de la prospection 2020 (ou antérieurement),
- présence de friches de vigne dans l'environnement proche,
- présence de pieds FD dans la parcelle...

Penser à enlever tout pied atteint dès sa détection.

Mesures prophylactiques : l'épamprage permet aux larves de cicadelles de remonter dans la végétation. Il faut épamprer avant le T3 afin d'en augmenter l'efficacité.

AUTRES OBSERVATIONS



A gauche : Syrphé en vol - Photo CA81 ; Au centre : Larve et adulte de coccinelles - Photo Les vigneron de Valady
A droite : Forficule

Prochain BSV, 13 juillet

REPRODUCTION DU BULLETIN AUTORISÉE SEULEMENT DANS SON INTÉGRALITÉ (REPRODUCTION PARTIELLE INTERDITE)

Ce bulletin de santé du végétal a été préparé par l'animateur filière viticulture de la Chambre d'Agriculture du Tarn et élaboré sur la base des observations réalisées par la Chambre d'Agriculture de l'Aveyron, le Syndicat AOC Marcillac, la cave de Valady et les agriculteurs observateurs.

Ce bulletin est produit à partir d'observations ponctuelles. S'il donne une tendance de la situation sanitaire régionale, celle-ci ne peut pas être transposée telle quelle à la parcelle. La CRA d'Occitanie dégage donc toute responsabilité quant aux décisions prises par les agriculteurs pour la protection de leurs cultures et les invite à prendre ces décisions sur la base des observations qu'ils auront réalisées et en s'appuyant sur les préconisations issues de bulletins techniques.