



A retenir

MILDIU	A l'approche de la floraison, surveillez les sorties de symptômes et restez attentifs aux prévisions météorologiques car des contaminations sont possibles dès 3mm de pluie.
BLACK-ROT	Restez vigilants en cas de dégradation météo car des contaminations significatives sont possibles dès 5mm de pluies.
OÏDIUM	En cas d'humidité relative favorable, des contaminations sont possibles sur un stade sensible.
VERS DE LA GRAPPE	1ers glomérules sur parcelles précoces.
FLAVESCENCE DOREE	T1 du 12 au 22 juin

Liens vers des documents disponibles au téléchargement :

- [Liste des produits de biocontrôle](#)
- [Lien vers l'arrêté Flavescence dorée DRAAF](#)





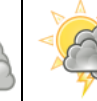
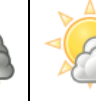
METEO

• Retour sur la semaine écoulée

La semaine dernière (du 18 au 24 mai) a été estivale sans cumul de pluie significatif (max de 2mm).

• Prévision pour la semaine du 27 mai au 2 juin

La semaine s'annonce encore estivale mais avec un risque orageux lundi. Sur les côtes de Millau, la dégradation est prévue à partir de vendredi.

	Mer 27	Jeu 28	Vend 29	Sam 30	Dim 31	Lun 1	Mar 2
Températures	12-29	13-29	13-30	14-29	15-27	16-26	15-26
Tendances							

STADES PHENOLOGIQUES

Les stades ont progressé de manière rapide. Globalement, on relève 3 semaines d'avance par rapport à une année normale.

Vignoble de Marcillac : Les premières fleurs ont fait leur apparition sur les parcelles précoces. Sur les autres parcelles, le stade oscille entre « boutons floraux séparés » et « tout début floraison ».

Vignobles d'Estaing, Entraygues et Millau: la floraison est enclenchée sur l'ensemble des parcelles.



Directeur de publication :

Denis CARRETIER
Président de la Chambre
Régionale d'Agriculture
d'Occitanie
BP 22107
31321 CASTANET
TOLOSAN Cx
Tel 05.61.75.26.00

Dépôt légal : à parution

Comité de validation :
Chambre d'agriculture de
l'Aveyron, Chambre
régionale d'agriculture
d'Occitanie, DRAAF
Occitanie, Unicor cave de
Valady

MILDIOU

• Situation au vignoble

Aucun nouveau symptôme n'est signalé sur les différents vignobles aveyronnais.

• Données de la modélisation

✓ Potentiel Système – IFV : J = 25 mai

Situation de J-7 à J : Suite à cette période relativement sèche, la pression exercée par le mildiou amorce une baisse sur l'ensemble des secteurs. Elle reste toujours forte sur les secteurs de Balsac, Entraygues, Marcillac et Valady et faible sur le secteur de Compeyre.

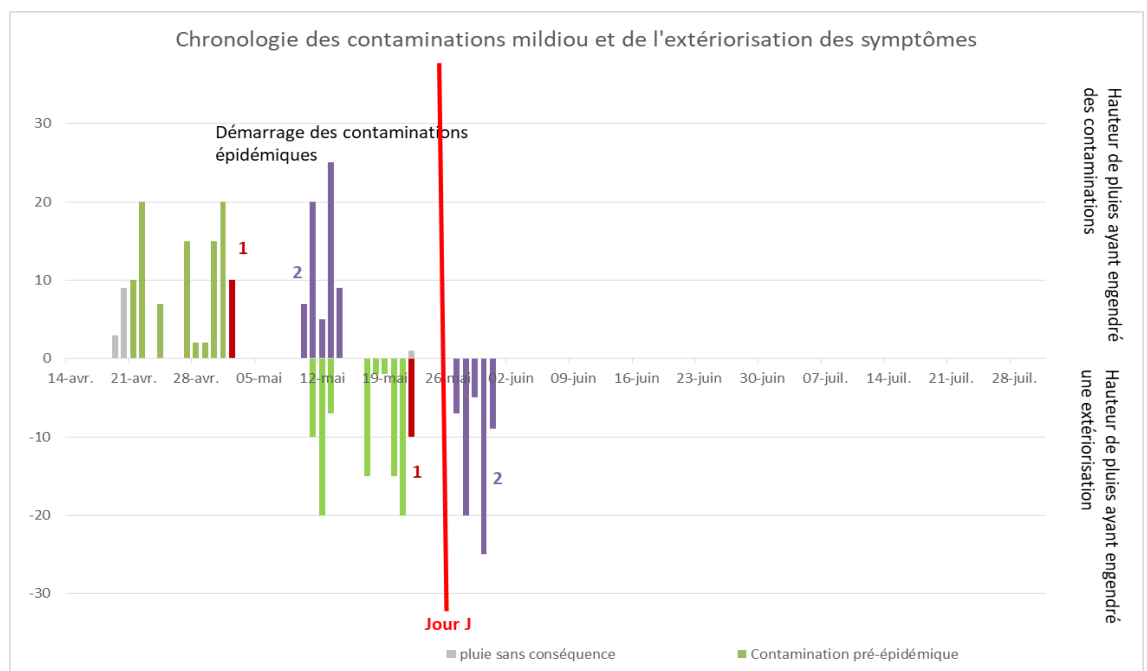
Avec la quasi-absence de pluie, aucune contamination épidémique n'a été modélisée sur l'ensemble des secteurs.

Les taches issues des contaminations s'étalant du 27 avril au 2 mai devraient maintenant être visibles.

Simulation de J à J+10 : La pression devrait rester forte sur les secteurs de Balsac, Entraygues, Marcillac et Valady et faible sur le secteur de Compeyre.

En cas de pluie, les cumuls nécessaires pour la modélisation de nouvelles contaminations épidémiques restent à 3 mm pour la majorité des secteurs sauf Compeyre où seuls 30 mm en une fois seraient nécessaires.

Les taches issues des contaminations épidémiques du 10 au 14 mai devraient être visibles à partir du 27 mai et leur sortie s'étaler jusqu'au 31 mai.



Les histogrammes positifs indiquent la pluviométrie moyenne enregistrée sur le département de l'Aveyron et son impact en termes de contaminations Mildiou.

Les histogrammes négatifs rappellent la hauteur de la pluie et la date correspond à la sortie des symptômes liée à cette pluie (date théorique à droite du trait rouge ou réelle à gauche de ce trait). Une croix sur ces sorties indique que la sortie théorique n'a pas été observée au vignoble, le signe ✓ indique une observation de ces symptômes

Évaluation du risque : Les premiers symptômes issus des contaminations pré-épidémiques de fin avril ont été observés de manière très sporadique sur le vignoble de Marcillac.

Les contaminations qui se sont produites du 10-14 mai devraient être visibles à partir du 27 mai. Surveillez vos parcelles.

En l'absence de pluie, aucune contamination n'est possible. Néanmoins, surveillez les prévisions météo pour anticiper tout changement car des contaminations sont possibles dès 3mm de pluie.

OÏDIUM (*Erysiphe necator*)

- **Situation au vignoble** : rien à signaler sur l'ensemble des vignobles.

Évaluation du risque : La période à risque est en cours en toutes situations. Attention, la floraison est une période importante dans la gestion du risque oïdium.

Techniques alternatives : L'utilisation de moyens de bio-contrôle est possible et efficace. Liste des produits de bio-contrôle : <https://ecophytopic.fr/protéger/liste-des-produits-de-biocontrôle>

BLACK ROT (*Guignardia bidwellii*)



Black-Rot : Symptômes en coup de fusil
Photo Vivalie

- **Situation au vignoble**

Les symptômes sont toujours présents mais ont peu évolué depuis la semaine dernière..

Des symptômes sont aussi signalés à Estaing, cette semaine.

Évaluation du risque : La pression est en hausse.

De nouvelles contaminations sont possibles avec 5mm de pluie. Restez vigilants si une dégradation était annoncée.

Mesures prophylactiques : Elles servent à diminuer les sources d'inoculum primaire : un travail du sol pour enfouir les résidus de feuilles et de grappes tombés au sol peut réduire ensuite le risque de projection au printemps.

BOTRYTIS (*Botrytis cinerea*)

- **Éléments de biologie**

Les grappes peuvent être contaminées par le champignon dès la floraison. Celui-ci peut pénétrer à l'intérieur des jeunes grappes à la faveur des blessures faites par la chute des capuchons floraux. A ce moment-là, le champignon peut rester latent jusqu'à la véraison, stade auquel les baies deviennent réceptives.

Le développement du champignon est dépendant de nombreux facteurs :

- de la **sensibilité variétale** ;
- de la **climatologie** de la campagne ;
- du **déroulement de la floraison**. Les capuchons floraux et autres débris végétaux peuvent, par exemple, être colonisés par le champignon et rester emprisonnés dans la grappe. Ils pourront alors être à l'origine d'une attaque ultérieure sur les baies ;
- de la **prophylaxie** mise en œuvre sur les parcelles. A savoir :
 - la maîtrise de la vigueur,
 - l'aération des grappes et la création d'un microclimat défavorable au champignon, avec notamment l'effeuillage à nouaison
 - la limitation des portes d'entrée par une bonne gestion des risques vers de grappe et oïdium.

- **Situation au vignoble**

Des symptômes sur feuilles sont visibles mais la situation n'évolue pas cette semaine.

Évaluation du risque : Une surveillance spécifique du botrytis ne se justifie que pour les situations suivantes : conditions climatiques humides, charge importante, entassement des grappes, capuchons floraux qui restent collés, présence de vers de la grappe...

Le stade « Chute des capuchons floraux » est un des stades clés de la gestion du Botrytis.

Les conditions climatiques sont optimales pour le déroulement de la floraison, le risque de contamination par le Botrytis est donc faible.

VERS DE LA GRAPPE *(Lobesia botrana)*

• Situation au vignoble

Pas de capture cette semaine encore. Les premiers glomérules ont été observés sur les parcelles où la floraison a débuté.

• Modélisation *(LOB – IFV)*

Les stades L3 et début L4 sont modélisés.

Évaluation du risque : Fin de vol. Les premiers glomérules sont visibles sur les parcelles précoces.

Leur dénombrement exhaustif autour de la floraison permet d'évaluer le niveau de pression de la G1. Les comptages pourront être réalisés à partir de la semaine prochaine. Les stratégies de gestion les plus efficaces

sont réalisées en 2^{ème} génération selon le nombre de glomérules observés en fin de G1.

Pensez à changer les capsules.



Glomérule – Photo CA81

Seuil indicatif de risque : 50 à 80 glomérules pour 100 inflorescences (à moduler en fonction du potentiel de récolte et en dehors de la confusion)

5-10% des grappes avec au moins un glomérule (en confusion sexuelle)

Techniques alternatives : lutte par confusion sexuelle

FLAVESCENCE DOREE *(Scaphoideus titanus)*

• Situation au vignoble

Les premières larves ont été observées le 15 mai sur le vignoble aveyronnais.

Évaluation du risque : Le T1 intervient généralement 1 mois après les premières éclosions, laps de temps qui permet aux larves d'éclore en plus grand nombre et correspond aussi au temps d'incubation du phytoplasme avant que la cicadelle ne devienne infectieuse.

Les dates d'intervention ont été fixées par la DRAAF : **T1 : du 12 au 22 juin**

AUTRES OBSERVATIONS

Divers insectes et acariens ont été observés comme des **typhlodromes**, des **coccinelles**, des **cigariers**, des **cercopes sanguins** (« crachat de coucou ») et des **syrphes**. Ils reflètent la biodiversité présente dans les vignes et ne sont pas préjudiciables pour la vigne. Certains, comme les typhlodromes sont mêmes des auxiliaires.



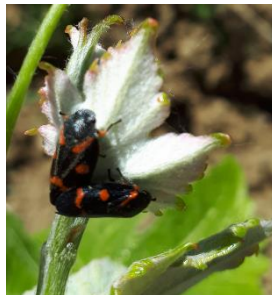
Typhlodrome
Photo IFV



Syrphe adulte
Photo les Vignerons du Vallo...



Larve de coccinelle
Photo Vinovallie



Cercope sanguin
Photo CA81



*Cigariers : insecte et dégâts sur
feuille - Photo CA81*

Prochain BSV mercredi 3 juin 2020

REPRODUCTION DU BULLETIN AUTORISÉE SEULEMENT DANS SON INTÉGRALITÉ (REPRODUCTION PARTIELLE INTERDITE)

Ce bulletin de santé du végétal a été préparé par l'animateur filière viticulture de la Chambre d'Agriculture du Tarn et élaboré sur la base des observations réalisées par la Chambre d'Agriculture de l'Aveyron, le Syndicat AOC Marcillac, la cave de Valady et les agriculteurs observateurs.

Ce bulletin est produit à partir d'observations ponctuelles. S'il donne une tendance de la situation sanitaire régionale, celle-ci ne peut pas être transposée telle quelle à la parcelle. La CRA d'Occitanie dégage donc toute responsabilité quant aux décisions prises par les agriculteurs pour la protection de leurs cultures et les invite à prendre ces décisions sur la base des observations qu'ils auront réalisées et en s'appuyant sur les préconisations issues de bulletins techniques.