



## A retenir

<b>MILDIU</b>	Surveillez les sorties. Soyez vigilants en cas de pluie car des contaminations épidémiques sont possibles dès 3 mm.
<b>BLACK-ROT</b>	Surveillez les sorties de symptômes au cours de la semaine prochaine. Restez vigilants car des contaminations peuvent se produire avec 5 mm.
<b>FLAVESCENCE DOREE</b>	T1 du 12 au 22 juin

Liens vers des documents disponibles au téléchargement :

- [Liste des produits de biocontrôle](#)
- [Lien vers l'arrêté Flavescence dorée DRAAF](#)





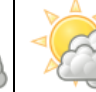
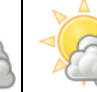
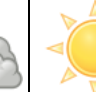
## METEO

### • Retour sur la semaine écoulée

La semaine dernière (du 11 au 17 mai) a été perturbée. Les cumuls varient de 41 à 80 mm.

### • Prévision pour la semaine du 20 au 26 mai

La semaine s'annonce perturbée.

	Mer 20	Jeu 21	Vend 22	Sam 23	Dim 24	Lun 25	Mar 26
<b>Températures</b>	10-28	12-29	15-28	14-22	10-24	11-26	12-27
<b>Tendances</b>							

## STADES PHENOLOGIQUES

Les stades ont progressé de manière rapide. Globalement, on relève 3 semaines d'avance par rapport à une année normale.

**Vignoble de Marcillac :** le stade moyen est « **boutons floraux séparés** ». Sur quelques très rares parcelles plus tardives, le stade « **boutons floraux agglomérés** » est encore observé. La pousse est active et le début de la floraison est imminent.

**Vignobles d'Estaing, Entraygues et Millau :** Le stade moyen est « **boutons floraux séparés** ». Les parcelles les plus tardives sont toujours au stade « **boutons floraux agglomérés** ».

Sur Estaing et Entraygues, le début de la floraison est attendu très prochainement.



Stade boutons floraux séparés – Photo Vinovallie

Directeur de publication :

Denis CARRETIER  
Président de la Chambre  
Régionale d'Agriculture  
d'Occitanie  
BP 22107  
31321 CASTANET  
TOLOSAN Cx  
Tel 05.61.75.26.00

Dépôt légal : à parution  
**Comité de validation :**  
Chambre d'agriculture de  
l'Aveyron, Chambre  
régionale d'agriculture  
d'Occitanie, DRAAF  
Occitanie, Unicor cave de  
Valady



ÉCOPHYTO  
RÉDUIRE ET AMÉLIORER  
L'UTILISATION DES PHYTOS

Action pilotée par le Ministère chargé de l'agriculture et le ministère chargé de l'écologie, avec l'appui financier de l'Agence Française pour la Biodiversité, par les crédits issus de la redevance pour pollutions diffuses attribués au financement du plan Ecophyto.

# MILDIOU

## • Éléments de biologie

**Où chercher les foyers primaires ?** Les toutes premières taches sont généralement visibles sur la végétation basse, à proximité du sol. Elles présentent une forme caractéristique en tache d'huile. Les fructifications qui vont ensuite se former à la face inférieure de la feuille contaminée assurent les contaminations secondaires.

L'apparition des premiers foyers est un phénomène épars, difficilement détectable et non simultané sur l'ensemble des parcelles. L'observation doit donc être la plus soignée et la plus large possible.

La durée d'incubation entre les premières contaminations et l'expression des symptômes est en moyenne de 7 à 10 jours en conditions optimales, mais peut atteindre une vingtaine de jours pour des températures fraîches (situation plus courante en période printanière).



*Symptômes de mildiou sur feuilles – Photos IFV*

*A gauche : tache d'huile sur la face supérieure*

*A droite : fructifications blanches sur la face inférieure*

**Comment valider un foyer primaire ?** Au printemps, d'autres décolorations de la feuille peuvent être confondues avec des taches d'huile de mildiou (phytotoxicité dés herbant, oïdium, thrips, tache physiologique...). En cas de doute, un test de sporulation permet de confirmer l'origine de la tache. Pour cela, mettez la feuille « tachée » dans un sac plastique avec un coton imbibé d'eau. Après quelques heures (Ex : une nuit à 20°C), l'apparition d'un feutrage blanc à la face inférieure de la feuille confirme qu'il s'agit d'un symptôme de mildiou.

## • Situation au vignoble

Le 11 mai à Bruejols, quelques taches de mildiou ont été observées, sur pampres uniquement. Hormis cette observation, aucune autre tache n'a été recensée sur le vignoble de Marcillac, même sur les sites favorables.

Ailleurs, aucun symptôme n'est signalé.

## • Données de la modélisation

✓ Potentiel Système – IFV : J = 18 mai

**Situation de J-7 à J :** La pression exercée par le mildiou est, à ce jour, en hausse sur l'ensemble des secteurs et à un niveau fort sur la majorité des secteurs sauf Compeyre où elle reste faible (historique moins arrosé).

**Sur les secteurs de Balsac, Entraygues, Marcillac et Valady, les pluies ont engendré la modélisation de contaminations épidémiques sur chaque pluie s'étalant du 11 au 14 mai.**

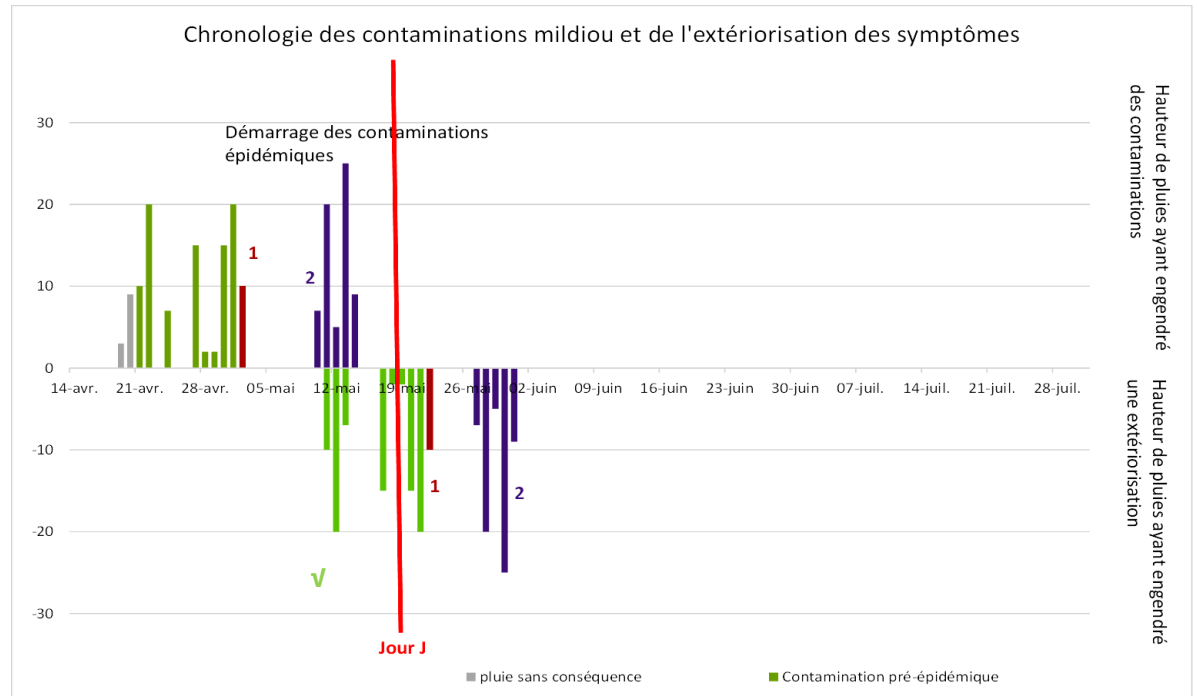
Les pluies ont pu être localement fortes les 11 et 13 mai sur le secteur de Marcillac et le 14 mai sur le secteur de Balsac. Sur le secteur de Compeyre, seules des contaminations pré-épidémiques ont été modélisées au cours de la semaine écoulée.

Les taches issues des contaminations pré-épidémiques des 22-24 avril devraient être visibles.

**Simulation de J à J+10 :** La période sèche annoncée devrait permettre à la pression exercée par le mildiou d'amorcer une baisse dès cette semaine tout en restant encore à un niveau fort sur les secteurs de Balsac, Entraygues, Marcillac et Valady et faible sur le secteur de Compeyre.

Aucune pluie n'est annoncée à ce jour mais les cumuls nécessaires pour la modélisation de nouvelles contaminations épidémiques restent à 3 mm pour la majorité des secteurs sauf Compeyre où plus de 25 mm seraient nécessaires.

Les taches issues des contaminations s'étalant du 10 au 14 mai devraient être visibles à partir du 27 mai.



Les histogrammes positifs indiquent la pluviométrie moyenne enregistrée sur le département de l'Aveyron et son impact en termes de contaminations Mildiou.

Les histogrammes négatifs rappellent la hauteur de la pluie et la date correspond à la sortie des symptômes liée à cette pluie (date théorique à droite du trait rouge ou réelle à gauche de ce trait). Une croix sur ces sorties indique que la sortie théorique n'a pas été observée au vignoble, le signe √ indique une observation de ces symptômes

**Évaluation du risque :** Les premiers symptômes issus des contaminations pré-épidémiques de fin avril ont été observés de manière très sporadique sur le vignoble de Marcillac.

Les contaminations du 2 mai et du 10-14 mai sont encore en incubation. Surveillez vos parcelles.

En l'absence de pluie, aucune contamination n'est possible. Néanmoins, surveillez les prévisions météo pour anticiper tout changement car des contaminations sont possibles dès 3mm de pluie.

## OÏDIUM *(Erysiphe necator)*

- **Situation au vignoble :** Aucune évolution depuis la semaine dernière.

**Évaluation du risque :** La période à risque est en cours en toutes situations.

**Techniques alternatives :** L'utilisation de moyens de bio-contrôle est possible et efficace. Liste des produits de bio-contrôle : <https://ecophytopic.fr/protoger/liste-des-produits-de-biocontrôle>

## BLACK ROT (*Guignardia bidwellii*)

### • Situation au vignoble



Symptômes en coup de fusil  
photo Vivalie

Sur le vignoble de Marcillac, sur tous les sites d'observations, quelques taches ont été recensées. Certaines sont avec pycnides et proviennent des contaminations du 20-22 avril et d'autres sont très récentes, grisâtres et sans pycnides et proviennent des contaminations du 27-30 avril. Des symptômes en coup de fusil sont observés sur le témoin non traité avec historique.

A Millau aussi des taches sont signalées sur feuilles.

**Évaluation du risque** : Comme prévu, quelques taches sont visibles suites aux contaminations des 20-22 avril et 27-30 avril. D'autres contaminations sont en cours d'incubation.

De nouvelles contaminations sont possibles avec 3mm de pluie. Restez vigilants à l'approche d'une nouvelle dégradation.

**Mesures prophylactiques** : Elles servent à diminuer les sources d'inoculum primaire : un travail du sol pour enfouir les résidus de feuilles et de grappes tombés au sol peut réduire ensuite le risque de projection au printemps.

## BOTRYTIS (*Botrytis cinerea*)

### • Situation au vignoble

Des symptômes sur feuilles sont visibles mais la situation n'évolue pas cette semaine.

**Évaluation du risque** : Ces symptômes sont « habituels » pour la période et ont été favorisés par les conditions humides et fraîches de début mai. Elles ne présument en rien de la virulence du champignon plus tard à la récolte.

## VERS DE LA GRAPPE (*Lobesia botrana*)

### • Situation au vignoble

Pas de capture cette semaine.

### • Modélisation (*LOB – IFV*)

Les stades L1 et L2 sont modélisés.

**Évaluation du risque** : Le vol semble se terminer. Il est important de suivre le vol des papillons afin de cibler les périodes d'observations des pontes et de comptage de glomérules de G1.

Les premiers glomérules pourraient être visibles la semaine prochaine.



Glomérule – Photo CA81

**Seuil indicatif de risque** : 50 à 80 glomérules pour 100 inflorescences (à moduler en fonction du potentiel de récolte et en dehors de la confusion)

10 glomérules pour 100 inflorescences (en confusion sexuelle)

**Techniques alternatives** : lutte par confusion sexuelle

## FLAVESCENCE DOREE *(Scaphoideus titanus)*

### • Situation au vignoble

Les premières larves ont été observées le 15 mai sur le vignoble aveyronnais.

**Évaluation du risque** : Le T1 intervient généralement 1 mois après les premières éclosions, laps de temps qui permet aux larves d'éclore en plus grand nombre et correspond aussi au temps d'incubation du phytoplasme avant que la cicadelle ne devienne infectieuse.

Les dates d'intervention ont été fixées par la DRAAF : **T1 : du 12 au 22 juin**

## AUTRES OBSERVATIONS

Divers insectes et acariens ont été observés comme des **typhlodromes**, des **coccinelles**, des **cigariers**, des **cercopes sanguins** (« crachat de coucou ») et des **syrphes**. Ils reflètent la biodiversité présente dans les vignes et ne sont pas préjudiciables pour la vigne. Certains, comme les typhlodromes sont mêmes des auxiliaires.



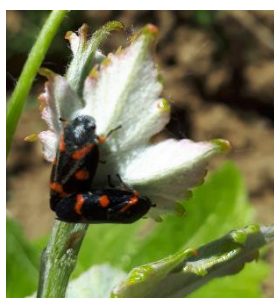
*Typhlodrome*  
Photo IFV



*Syrphe adulte*  
Photo les Vignerons du Vallon



*Larve de coccinelle*  
Photo Vivalie



*Cercope sanguin*  
Photo CA81



*Cigariers : insecte et dégâts sur  
feuille - Photo CA81*

**Prochain BSV mardi 26 mai 2020**

**REPRODUCTION DU BULLETIN AUTORISEE SEULEMENT DANS SON INTEGRALITE (REPRODUCTION PARTIELLE INTERDITE)**

Ce bulletin de santé du végétal a été préparé par l'animateur filière viticulture de la Chambre d'Agriculture du Tarn et élaboré sur la base des observations réalisées par la Chambre d'Agriculture de l'Aveyron, le Syndicat AOC Marcillac, la cave de Valady et les agriculteurs observateurs.

Ce bulletin est produit à partir d'observations ponctuelles. S'il donne une tendance de la situation sanitaire régionale, celle-ci ne peut pas être transposée telle quelle à la parcelle. La CRA d'Occitanie dégage donc toute responsabilité quant aux décisions prises par les agriculteurs pour la protection de leurs cultures et les invite à prendre ces décisions sur la base des observations qu'ils auront réalisées et en s'appuyant sur les préconisations issues de bulletins techniques.