



N°03
18/05/2022



Animateurs filière

Jessica Rodriguez

FREDON

Nouvelle-Aquitaine

jessica.rodriguez@fredon-na.fr

Thierry BONNET

CT2F

thierry.bonnet@ct2f.fr

Directeur de publication

Luc SERVANT

Président de la Chambre
Régionale Nouvelle-Aquitaine
Boulevard des Arcades
87060 LIMOGES Cedex 2
accueil@na.chambagri.fr

Supervision

DRAAF

Service Régional
de l'Alimentation
Nouvelle-Aquitaine
22 Rue des Pénitents Blancs
87000 LIMOGES

Supervision site de Poitiers

*Reproduction intégrale
de ce bulletin autorisé.
Reproduction partielle
autorisée avec la mention
« extrait du bulletin de santé
du végétal National Tabac N°03
du 18/05/2022 »*



Bulletin disponible sur les sites CRA : bsv.na.chambagri.fr www.mp.chambagri.fr
<https://grandest.chambre-agriculture.fr/productions-agricoles/ecophyto/bulletins-de-sante-du-vegetal/>
et sur les sites des DRAAF Nouvelle-Aquitaine et Grand-Est
draaf.nouvelle-aquitaine.agriculture.gouv.fr/Bulletin-de-sante-du-vegetal
<https://draaf.grand-est.agriculture.gouv.fr/Surveillance-des-organismes>

Recevez le Bulletin de votre choix GRATUITEMENT :

Aquitaine : Formulaire d'abonnement au BSV

Midi-Pyrénées : www.bsv.mp.chambagri.fr

Grand-Est : Abonnement aux BSV

Consultez les **événements agro-écologiques** près de chez vous !

Ce qu'il faut retenir

Stade de la culture

- **Stades** : les stades de production de plants varient du stade de prêt à planter (BBCH 1060) au stade plantation (BBCH 1100).

Observations parasitaires

- **Botrytis** : continue de progresser sur plusieurs secteurs. Restez vigilants et mettez en place les mesures de prophylaxie.
- **Olpidium** : présent sur quelques parcelles avec peu de dégâts.
- **Altises** : présence dans l'Isère.
- **Limaces et escargots** : quelques dégâts sont observés sur un secteur.
- **Pucerons** : présence faible sur quelques secteurs.
- **Corbeaux** : premières apparitions.
- **Noctuelles terricoles** : première apparition sur un secteur.

Adventices

Réseau de piégeage

- **Agrotis ipsilon et segetum** : quelques captures en parcelle de référence dans un secteur.

Autres informations

- **Auxiliaires** : premières apparitions de chrysopes, hémérobes et coccinelles.

Stade de la culture

• Semis de référence

Sur l'ensemble des secteurs les semis sont aux stades « prêt à planter » (BBCH 1060) ou au stade de plantation (BBCH 1100). Les semis étant au stade de production de plant « prêt à planter » (BBCH 1060) sont ceux de :

- Proissans (24)
- Fontaines (85)
- Castetpugon (64)
- Mussig (67)
- Lapeyrouse-Mornay (26)

Les semis étant au stade de plantation (BBCH 1100) sont ceux de :

- Proissans (24)
- Saint-Ignat (63)
- Sanvensa (12)
- Frontenay (79)
- Cuzorn (47)
- Puch-d'Agenais (47)

D'une manière générale, l'ensemble des plants sont sains. Seules les parcelles de Mussig (67) et de Fontaines (85) présentent un développement d'*olpidium* et de *botrytis* avec des attaques maîtrisées. Les conditions sont très sèches pour l'ensemble des secteurs et l'on observe quelques symptômes de froid sur les feuilles et les départs de bourgeons pour les plants des secteurs de Mussig (67) et Cuzorn (47). Les plantations sont prévues cette semaine et dans les semaines qui suivent pour l'ensemble des secteurs dont les semis sont au stade « prêt à planter » (BBCH 1060). Un arrosage à cause du sol très sec a été mis en place lors de la plantation de la parcelle du Puch-d'Agenais (47) et l'on note également deux irrigations de reprise pour la parcelle de Frontenay (79).



Tabacs en cours de plantation -
(Crédit Photo : N. BARRET - TGA)

• Semis tour de plaine

On observe des stades très variables d'un secteur à l'autre en semis de tour de plaine. Les différents stades sont synthétisés dans le tableau qui suit :

Stade	Parcelles tour de plaine
Plants prêts à planter (BBCH 1060)	- Chemillé (49) - Sardieu (38) - Beaurepaire (38) - Thuret (63) - Dordogne (24) - Vivonne (86)
Stade de Plantation (BBCH 1100)	- Thuret (63) - Pujo (65) - Bourran (47) - Schnersheim (67) - Castelnau-Montratier (46)
Reprise Plantation + 15 jours (BBCH 1105)	- Loupiac-de-la-Réole (33)

Les plants sont sains dans l'ensemble des secteurs avec environ 30% des surfaces plantées malgré des conditions sèches. Il est nécessaire d'arroser vu les fortes chaleurs à venir. Pour le secteur de Schnersheim (67), on observe un dessèchement des plants avec une reprise difficile à cause des hautes températures et du vent. On signale l'apparition d'altises sur semis avec peu de conséquences pour le secteur de Sardieu (38). Les premières levées d'adventices apparaissent après les irrigations de reprise réalisées dans la parcelle de Loupiac-de-la-Réole (33).

Ce BSV a été rédigé avec des informations collectées sur 10 parcelles de références et sur l'équivalent de plants pour 929 ha plantés pour les tours de plaine.

Observations parasitaires

Maladies

- **Pourriture grise *Botrytis cinerea***

Situation sur le terrain

Des symptômes de l'ordre de 5 % ont été signalés sur les plants en parcelles de référence dans les secteurs de Fontaines (85) et Mussig (67). Pour la zone de Lapeyrouse-Mornay (26), on note des traces de l'ordre de 1 %.

En tour de plaine, on note sa présence allant de 3 à 4 ha sur les parcelles de Sardieu (38) et Beaurepaire (38). Sur 12 ha avec des dégâts de moins de 20 %, le *Botrytis* se propage plus rapidement sur 9 ha avec une fréquence d'attaque de plus de 20 % dans certaines zones du secteur de Schnersheim (67). Il a aussi été identifié sur 35 ha dont 16 ha avec des dégâts de moins de 20 % pour Vivonne (86). Enfin, des symptômes importants ont été observés sur le secteur de Chemillé (49) sur 25 ha dont 6 ha avec une fréquence d'attaque de moins de 20 %.



Dégâts de pourriture grise sur semis de tabacs - (Crédit Photo : D. SAUREL - TGA)

Evaluation du risque :

Le semis est un stade à risque pour le développement du botrytis. Appliquer les mesures prophylactiques et observer attentivement vos semis.

Astuces :

- Aérer la serre de manière importante ;
- Maintenir une bonne oxygénation de la solution nutritive ;
- Température maximum de 30°C avec une hygrométrie inférieure à 60 % ;
- Regarnir régulièrement les bacs en eau afin de maintenir les plateaux en position haute ;
- Lors des faucillages, supprimer tous les déchets de feuilles qui favorisent la maladie ;
- Eliminer rapidement tous les plants atteints sur lesquels le champignon sporule abondamment ;
- Eviter les excès ou les carences de fumure azotée.

- **Brûlure racinaire *Olpidium brassicae***

Situation sur le terrain

En parcelle de référence, des symptômes de brûlures racinaires ont été observés sur 15 % des plants pour le secteur de Mussig (67) et de l'ordre de 3 % pour celui de Fontaines (85).

Pour les tours de plaine, une augmentation de la présence d'*Olpidium brassicae* a été observée depuis le dernier BSV. Il a été identifié allant de 1 à 2 ha dans les secteurs de Dordogne (24) et Castelnaud-Montrattier (46). À Chemillé (49) on le signale sur 12 ha, de même pour le secteur de Schnersheim (67) où sa fréquence d'attaque est supérieure à 20 %. Sur 35 ha on note sa présence avec une fréquence d'attaque inférieure à 20% sur 8 ha pour la parcelle de Vivonne (86).

Astuces :

- Eliminer les plantes fortement attaquées ;
- Réajuster les niveaux d'eau dans les semi-flottants au fur et à mesure des pertes par évaporation ;
- Réaliser l'oxygénation du milieu en regarnissant les bacs avec de l'eau sous pression.

Observations bio-agresseurs

Ravageurs

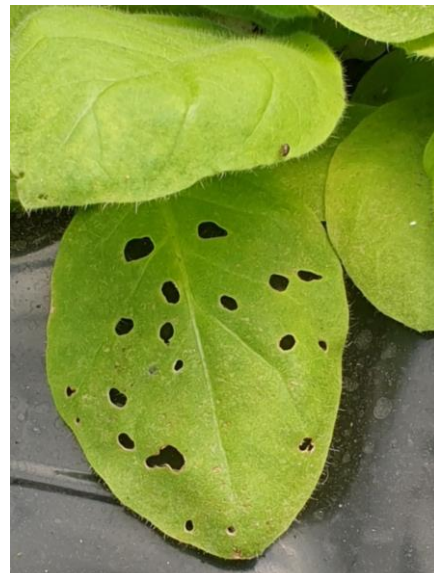
- **Altises *Alticinae* sp.**

Situation sur le terrain

En tour de plaine, sur les secteurs de Sardieu (38) et Beaurepaire (38), on signale la présence d'altises allant de 2 à 3 ha sur les semis.

Altises sur jeunes plants de semis

Crédit Photos : N. BARRET – TGA



- **Limaces et escargots**

Situation sur le terrain

En semis de référence, la présence **de limaces** est relevée dans les secteurs de Fontaines (85), Frontenay (79) et de Mussig (67). En tour de plaine on décèle sa faible présence sur 3 hectares pour les secteurs de Beaurepaire (38) et Sardieu (38). Dans le secteur de Vivonne (86) on note des traces sur 30 ha avec une fréquence d'attaque de moins 20 % sur 8 ha.

Evaluation du risque :

Malgré les quelques dégâts de limaces observés actuellement, la vigilance et la surveillance de vos plants sont de mise.

Astuces :

- Nettoyer les abords des serres et des bacs ;
- Poser en prévention une protection autour des bacs (Éviter de positionner les appâts sur les plateaux)

- **Pucerons *Myzus persicae***

Situation sur le terrain

En semis de référence, on note des traces de leur présence sur les secteurs de Sanvensa (12) et de Lapeyrouse-Mornay (26).

En tour de plaine, les pucerons commencent à se développer sur quelques secteurs dont Castelnaud-Montrattier (46) et Beaurepaire (38) où on les observe sur 2 ha. On signale également leur faible présence sur 4 ha pour la zone de Dordogne (24) et sur 10 ha pour celle de Thuret (63).



Pucerons sur jeunes plants de semis

- (Crédit Photo : D. SAUREL – TGA)

Evaluation du risque :

La pression des pucerons continue de progresser sur semis depuis le dernier BSV. Restez vigilants et surveillez-les pour détecter les premiers foyers. Lors de vos observations, il faut également contrôler la présence et l'activité des auxiliaires naturels.

Astuces :

- Le seul moyen pour lutter contre les pucerons est l'observation régulière des plants afin d'essayer de stopper les toutes premières infestations.
- Observer la population d'auxiliaires qui va s'implanter naturellement autour et surtout apprendre à les reconnaître et les protéger.

• Corbeaux *Corvus corax*

Situation sur le terrain

En semis de référence, on note des traces de leur présence sur le secteur de Frontenay (79).
En tour de plaine, les corbeaux commencent à se déployer sur plusieurs secteurs dont Vivonne (86) et Schnersheim (67) où on les observe sur 18 à 20 ha.

• Noctuelles terricoles

Situation sur le terrain

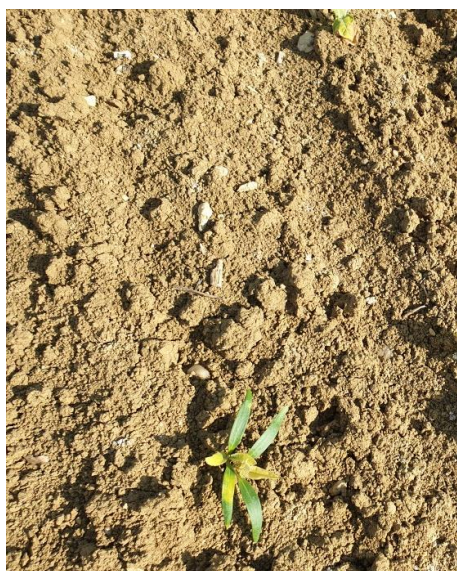
En parcelle de référence, on signale la première apparition de noctuelles terricoles à Saint-Ignat (63) sur 1 % des pieds.



Noctuelle terricole présente sur pied de tabac - Crédit Photos : S. SEGUIN – Périgord Tabac

Situation sur le terrain

A la suite du temps sec de ces derniers jours et des quelques pluies, on signale sur quelques secteurs la levée des premières adventices (morelles noires, amarantes, daturas, renouées, panics, liserons et chénopodes), notamment sur les zones de Cuzorn (47), Thuret (63), Castelnau-Montratier (46), Loupiac-de-la-Réole (33) et Schnersheim (67). En parcelle de référence pour le secteur de Saint-Ignat (63) on observe des renouées allant d'une à dix plantes au m². Le tableau ci-dessous indique les adventices observées en tour de plaine.



Renouée persicaire avec liserons (à gauche), lampourde (milieu) et chénopodes (à droite) près des semis plantés
- (Crédit Photos : S. SEGUIN – Périgord Tabac / D. SAUREL – TGA)

ZONES GEOGRAPHIQUES	Tour de plaine (Surface en ha où la présence d'adventices a été observée)			
	Thuret (63)	Castelnau-Montratier (46)	Loupiac-de-la-Réole (33)	Schnersheim (67)
Adventices toutes espèces				
Ambrosie	1 ha			
Amarante	2 ha	1 ha		
Chardons				
Chénopode	6 ha		5 ha	
Datura			5 ha	
Liserons	4 ha	1 ha	1 ha	32 ha
Mercuriale	1 ha			
Morelle noire				
Panic			10 ha	
Renouée	6 ha			
Sétaire				
Graminées			10 ha	3 ha
A.Dicotylédones				

Réseau de piégeage

Situation sur le terrain

Sur le réseau de piégeage on signale trois captures de papillons *d'Agrotis ipsilon* dans le secteur de Saint-Ignat (63). On observe quatre captures d'*Agrotis segetum*, pour ce même secteur.

Evaluation du risque :

Les relevés de pièges doivent être réalisés régulièrement. Mettre en place une gestion de risques liés aux noctuelles terricoles.

Autres informations

- **Auxiliaires :**

Situation sur le terrain

En parcelle de référence, apparition des premiers chrysopes et hémérobes sur environ 1% des plants pour le secteur de Sanvensa (12).

Pour les parcelles en tour de plaine, les coccinelles sont présentes sur 5 ha ainsi que des syrphes sur 2 ha pour le secteur de Thuret (63). On remarque aussi la présence sur 1 ha de chrysopes et hémérobes pour la zone de Castelnau-Montratier (46).



Coccinelle sur feuille de tabac
(Crédit Photo : N. BARRET – TGA)

Les structures partenaires dans la réalisation des observations nécessaires à l'élaboration du Bulletin de santé du végétal National Tabac sont les suivantes : FREDON Nouvelle-Aquitaine - Périgord Tabac - Tabac Garonne Adour - Coopérative CT2F - Oxyane

Ce bulletin est produit à partir d'observations ponctuelles réalisées sur un réseau de parcelles. S'il donne une tendance de la situation sanitaire régionale, celle-ci ne peut pas être transposée telle quelle à chacune des parcelles. Les Chambres Régionales d'Agriculture Nouvelle-Aquitaine et Grand-Est dégagent donc toute responsabilité quant aux décisions prises par les agriculteurs pour la protection de leurs cultures. Celle-ci se décide sur la base des observations que chacun réalise sur ses parcelles et s'appuie le cas échéant sur les préconisations issues de bulletins techniques (la traçabilité des observations est nécessaire).

" Action du plan Ecophyto piloté par les ministères en charge de l'agriculture, de l'écologie, de la santé et de la recherche, avec l'appui technique et financier de l'Office français de la Biodiversité ".