



Abonnez-vous  
gratuitement  
aux BSV de la  
région Occitanie

## A retenir

- MILDIU** La pression de la maladie est moyenne à forte et la pousse est active. Soyez vigilants aux pluies annoncées pour cette semaine.
- OÏDIUM** Période de risque en cours. Soyez vigilants durant la floraison.
- BLACK-ROT** Période de risque en cours avec quelques symptômes présents sur feuilles. Soyez vigilants aux pluies annoncées pour cette semaine.

## MÉTÉO

### Prévisions du 30 mai au 4 juin 2018

	Mer 30	Jeu 31	Ven 01	Sam 02	Dim 03	Lun 04
Températures	14 22	13 21	14 23	14 26	15 28	16 26
Tendances						

## PHÉNOLOGIE

<b>Stades Baggioolini (0 à 50)</b>	<b>17</b>
<b>Stades BBCH (0 à 100)</b>	<b>57</b>
<b>Descriptif des stades</b>	Boutons floraux séparés
Précoces *	
Tardives **	

\* Variétés à débourrement précoce : CHASSELAS, DANLAS, CENTENNIAL SEEDLESS.

\*\* Variétés à débourrement tardif : MUSCAT de HAMBOURG, RIBOL, ALPHONSE LAVALLEE, ITALIA, BELAIR.

Le Chasselas bois rouge a débuté sa floraison (5 % des boutons floraux).  
Les premières fleurs ont été observées également sur Chasselas « classique ».

## MILDIOU (*Plasmopara viticola*)

### • Éléments de biologie

x **Où chercher les foyers primaires ?** Les toutes premières taches sont généralement visibles sur la végétation basse, à proximité du sol. Elles présentent une forme caractéristique en tache d'huile. Les conidies qui vont ensuite se former à la face inférieure de la feuille contaminée assurent les contaminations secondaires.

L'apparition des premiers foyers est un phénomène épars, difficilement détectable et non simultané sur l'ensemble des parcelles. L'observation doit donc être la plus soignée et la plus large possible.

La durée d'incubation entre les premières contaminations et l'expression des symptômes est en moyenne de 7 à 10 jours en conditions optimales, mais peut atteindre une vingtaine de jours pour des températures fraîches (situation plus courante en période printanière).

x **Comment valider un foyer primaire ?** Au printemps, d'autres décolorations de la feuille peuvent être confondues avec des taches d'huile de mildiou (phytotoxicité désherbant, oïdium, thrips ...). En cas de doute, un test de sporulation permet de confirmer l'origine de la tache. Pour cela, mettez la feuille « tachée » dans un sac plastique avec un coton imbibé d'eau. Après quelques heures (Ex : une nuit à 20°C), l'apparition d'un feutrage blanc à la face inférieure de la feuille confirme qu'il s'agit d'un symptôme de mildiou.



Symptôme de mildiou sur feuille :



face supérieure = tache d'huile,  
face inférieure = feutrage blanc

### • Situation dans les parcelles

Toujours aucune tache observée à ce jour, pas même sur les témoins non traités.

Cependant, sur les vignobles voisins de Gaillac, Fronton et Cahors des taches sont visibles cette semaine (Cahors : seulement sur le témoin non traité).

### • Données de la modélisation

x **Potentiel Système :** Calcul à partir des données de la station météo de Moissac (CEFEL) et des données radar de Cazes Mondenard : au 15 mai

**Situation J-7 à J :** Les cumuls de pluies enregistrés la semaine dernière sont une nouvelle fois hétérogènes. La pression exercée par le mildiou est à ce jour en hausse sur les secteurs les plus arrosés. Des contaminations de masse sont modélisées lors des pluies du 28 mai sur les secteurs les plus arrosés de l'appellation.

**Simulation J à J+10 :** Le risque de contamination par le mildiou est en hausse sur toute la zone, il deviendra faible à moyen sur le secteur de Moissac et deviendra moyen à fort sur le secteur de Cazes Mondenard. Sur la zone d'appellation, de nouvelles contaminations peuvent survenir dès 4 mm de pluie. Les taches issues des contaminations du 28 mai devraient être visibles autour du 9 juin.

**Évaluation du risque :** Le risque est présent. Soyez vigilants aux pluies annoncées pour cette semaine car elles devraient être contaminantes.

## OÏDIUM (*Uncinula necator*)

• **Situation dans les parcelles :** Pas de symptôme observé à ce jour.

**Évaluation du risque :** La période de sensibilité maximale qui débute à la pré-floraison (stade 17) est en cours. A partir de ce stade, il existe un risque de contamination jusqu'à la fermeture de la grappe.

## BLACK ROT (*Guignardia bidwellii*)

### • Situation dans les parcelles

Quelques taches observées à ce jour sur la zone de production.

Pour information, des taches sur feuilles sont visibles sur les vignobles de Gaillac et Fronton avec des intensités d'attaque parfois significatives sur les parcelles sensibles

Ces premiers symptômes seraient à relier aux pluies de fin avril au cours desquelles la végétation était déjà réceptive aux contaminations.

### Ne pas confondre

A cette période des symptômes de brûlure du feuillage lié à la dérive de produits dés herbants peuvent apparaître. Ces taches sont plutôt d'aspects chlorotique et se distinguent des contaminations de black-rot par l'absence de liseré brun sur le pourtour de la tache.

Au moment des épamprages, d'autres symptômes de phytotoxicité peuvent apparaître sur les feuilles du bas des souches. Dans un premier temps les deux types de symptômes sont semblables (taches chlorotiques entourées d'un liseré brun) puis l'apparition des pycnides noires permet de distinguer les taches de



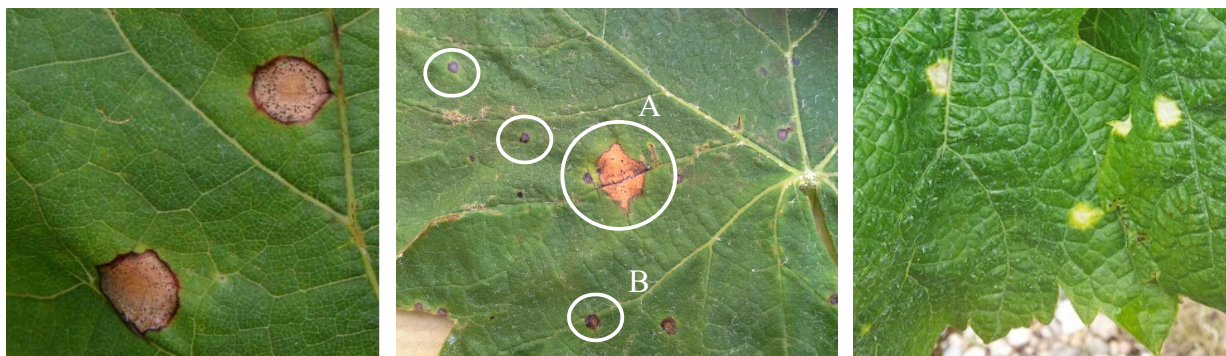
### Biologie et description des symptômes

Lors des contaminations primaires (issues des formes de conservation hivernale du champignon), les spores ont besoin d'eau libre pour germer (selon les auteurs, une humidité relative supérieure à 90 % pourrait suffire). Après une phase d'incubation d'une dizaine de jours (20 à 30 en conditions printanières), les symptômes apparaissent.

Des cycles de contaminations secondaires peuvent ensuite se produire sous l'action mécanique des pluies à partir des spores contenues dans les pycnides apparues sur les lésions primaires.

Les feuilles sont réceptives aux contaminations dès leur étalement et tant que la croissance végétative reste active. Concernant les baies, leur sensibilité augmente pendant la floraison et devient maximale à la nouaison. Les grappes restent ensuite sensibles jusqu'au stade fermeture.

Le champignon se développe sur une plage de température allant de 9°C à maximum 32°C, son optimum se situant autour de 26°C. Il n'est donc pas stoppé par les températures fraîches comme pourrait l'être le mildiou au-dessous de 11°C.



**A gauche** : Taches de black-rot sur feuille : nécrose entourée d'un liseré brun-rouge – Photo D. Blancard, Source Ephytia

**Au centre** : Black-rot sur feuille : - Photo CA 32 - A : tache chlorotique et bordé d'un liseré brun - B : dégâts de dés herbant

**A droite** : Dégât de dés herbant sur feuille : tache chlorotique et absence de liseré brun - Photo CA 82

**Évaluation du risque** : Les conditions restent favorables aux contaminations.

Des épisodes pluvieux sont annoncés pour cette semaine. Soyez donc vigilants au risque de contaminations.

## VERS DE LA GRAPPE

### • Situation dans les parcelles

Aucune capture enregistrée à ce jour

**Évaluation du risque** : Nous sommes dans la période d'entre deux vols. Il faut désormais évaluer le niveau de risque encouru pour la prochaine génération en comptant les glomérules qui commencent à apparaître. Surveillez attentivement vos parcelles.

Pensez à renouveler les capsules de vos pièges.

**Techniques alternatives** : La confusion sexuelle est en place désormais, la surveillance des glomérules en fin de G1 permettra d'en vérifier l'efficacité.

## THRIPS

### • Situation dans les parcelles

Les pluies ne sont pas favorables à la montée des thrips dans la vigne, pratiquez les battages en parcelles afin de détecter leur présence. Voir la [fiche technique Thrips](#)

**Évaluation du risque** : La vigne n'est pas encore atteinte son stade de sensibilité (début floraison), mais la surveillance doit commencer à se mettre en place dès maintenant. Le parasite est présent dans les fleurs au sol et va migrer sur la vigne.

#### **Seuil de nuisibilité (printemps) :**

2 larves de thrips par battage

Le battage doit se réaliser sur une surface blanche rigide. Battre plusieurs fois les grappes et/ou les pousses terminales et attendre quelques secondes. Observez le déplacement des thrips de couleur orangé et de petite taille (0,6 mm)



*Thrips- Technique de battage des grappes  
Photo Syndicat AOP Chasselas*

## CICADELLE DE LA FLAVESCENCE DORÉE

• **Situation au vignoble** : Les toutes premières éclosions ont été repérées autour du 18 mai dans nos cages d'émergence.

**Évaluation du risque** : La période des éclosions a démarré. Un prochain bsv précisera les modalités de lutte obligatoire.

## AUTRES OBSERVATIONS

Des symptômes de **Botrytis sur feuilles** sont ponctuellement signalés. Les fréquences d'attaque sont plus importantes que les années antérieures mais restent « habituelles » compte-tenu des conditions humides et fraîches de ces dernières semaines. Ce type de dégâts ne présume en rien de la virulence du champignon plus tard sur grappes.

Quelques dégâts de **cigariers** sont ponctuellement visibles.



*Botrytis: dégâts printaniers sur feuille  
Photo CA81*



*Cigariers : feuilles en « cigares » - Photo  
CEFEL*

**REPRODUCTION DU BULLETIN AUTORISÉE SEULEMENT DANS SON INTÉGRALITÉ (REPRODUCTION PARTIELLE INTERDITE)**

Ce bulletin de santé du végétal a été préparé par l'animateur filière raisin de table du Syndicat du Chasselas de Moissac et élaboré sur la base des observations réalisées par la Chambre d'agriculture du Tarn-et-Garonne, le CEFEL, Qualisol et les agriculteurs observateurs.

Ce bulletin est produit à partir d'observations ponctuelles. S'il donne une tendance de la situation sanitaire régionale, celle-ci ne peut pas être transposée telle quelle à la parcelle. La CRA d'Occitanie dégage donc toute responsabilité quant aux décisions prises par les agriculteurs pour la protection de leurs cultures et les invite à prendre ces décisions sur la base des observations qu'ils auront réalisées et en s'appuyant sur les préconisations issues de bulletins techniques.