



Abonnez-vous  
gratuitement  
aux BSV de la  
région Occitanie

### A retenir

- MILDIU** Les dernières pluies ont renforcé la pression de la maladie. Soyez vigilants à l'approche des prochaines pluies.
- OÏDIUM** La période sensible est atteinte pour l'ensemble des parcelles mais le risque est modéré pour cette semaine.
- BLACK ROT** Des contaminations sont possibles avec les pluies prévues cette semaine. Soyez vigilants surtout sur les parcelles à risque.

### MÉTÉO

#### Prévisions du 11 au 16 mai 2017

	Jeu 11	Ven 12	Sam 13	Dim 14	Lun 15	Mar 16	Mer 17
Températures	12 21	11 23	11 21	10 23	11 25	12 29	12 25
Tendances							

### PHÉNOLOGIE

Stades Baggioolini (0 à 50)	17
Stade BBCH	57
Descriptif des stades	Boutons floraux séparés
Variétés précoces	
Variétés tardives	

\* Variétés à débourrement précoce : Chasselas, Danlas, Centennial Seedless.

\*\* Variétés à débourrement tardif : Muscat de Hambourg, Ribol, Alphonse Lavallée, Italia, Belair, Exalta

### MILDIU (*Plasmopara viticola*)

#### • Données de la modélisation

- x **Potentiel Système** : Calcul à partir des données radar : Auty, Cordes, Cuq, Labarthe, Larrazet, Mas Grenier, Monclar, Puy Larroque, Sérignac, St Loup.

**Situation J-7 à J** : Les pluies de la semaine dernière ont été hétérogènes sur la zone engendrant des évolutions variées de la pression exercée par le mildiou : elle est en hausse sur la majorité des secteurs sauf sur le secteur de Cazes Mondenard où elle est en baisse. Elle est à ce jour, faible sur la majorité des secteurs

Pas de contaminations de masse déclenchées sur l'appellation.



#### Directeur de publication :

**Denis CARETIER**  
Président de la Chambre  
Régionale d'Agriculture  
d'Occitanie  
BP 22107  
31321 CASTANET TOLOSAN Cx  
Tel 05.61.75.26.00

Dépôt légal : à parution  
ISSN en cours

#### Comité de validation :

Syndicat du Chasselas de  
Moissac, CEFEL, Chambre  
d'agriculture du Tarn-et-  
Garonne, Qualisol, Chambre  
régionale d'Agriculture  
d'Occitanie, DRAAF  
Occitanie



Action pilotée par le Ministère  
chargé de l'agriculture, avec  
l'appui financier de l'Agence  
Française pour la Biodiversité,  
par les crédits issus de la  
redevance pour pollutions  
diffuses attribués au finance-  
ment du plan Ecophyto.

Les pluies du 5-6 mai ont engendré des contaminations élités (de faible ampleur).

**Simulation J à J+10** : Les pluies attendues pour cette semaine vont permettre à la pression de repartir à la hausse sur l'ensemble des secteurs. Elle deviendrait moyenne sur le secteur de Moissac mais resterait encore faible sur le secteur de Cazes Mondenard.

Des contaminations de masses peuvent s'enclencher après des cumuls de 20 à 25 mm selon les secteurs.

**Évaluation du risque** : La vigne est désormais sensible et les pluies à venir sous forme orageuse additionnées de températures en hausse peuvent être à l'origine des premières contaminations de masse sérieuses.

## BLACK ROT (*Guignardia bidwellii*)

### • Situation dans les parcelles

Les dernières pluies ont certainement été contaminantes. Mais il est de toute façon trop tôt pour en juger (durée d'incubation de 20 à 30 jours en conditions printanières). Les toutes premières taches sont observées sur parcelles témoins dans les autres vignobles de la région.

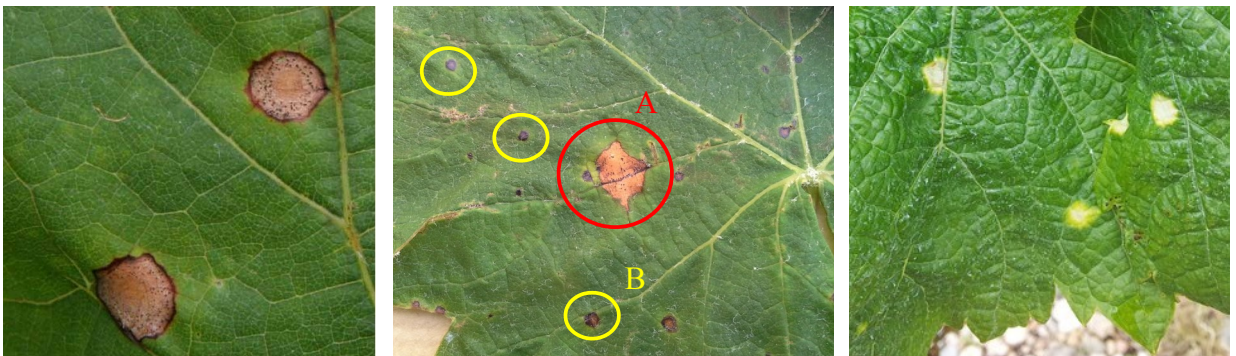
**Évaluation du risque** : Le Black-rot est considérée comme une maladie à foyer, c'est-à-dire qu'elle se développe autour des foyers observés les années précédentes.

La période de risque est en cours. Il existe un risque de contamination à chaque pluie. Il convient donc de rester vigilants dans les situations à risque (parcelles à historique et présence d'inoculum).

### • Ne pas confondre

A cette période des symptômes de brûlure du feuillage lié à la dérive de produits désherbants peuvent apparaître. Ces taches sont plutôt d'aspects chlorotique et se distinguent des contaminations de black-rot par l'absence de liseré brun sur le pourtour de la tache.

Au moment des épamprages, d'autres symptômes de phytotoxicité peuvent apparaître sur les feuilles du bas des souches. Dans un premier temps les deux types de symptômes sont semblables (taches chlorotiques entourées d'un liseré brun) puis l'apparition des pycnides noires sur les taches de black-rot permet de les distinguer.



**A gauche** : Taches de black-rot sur feuille : nécrose entourée d'un liseré brun-rouge – Photo D. Blancard, Source Ephytia  
**Au centre** : Black-rot sur feuille :- Photo CA 32 - A : tache chlorotique et bordé d'un liseré brun - B : dégâts de désherbant  
**A droite** : Dégât de désherbant sur feuille : tache chlorotique et absence de liseré brun - Photo CA 82

## OÏDIUM (*Uncinula necator*)

### • Données de la modélisation (Potentiel Système - Modèle en cours d'expérimentation, données à titre indicatif)

La pression exercée par l'oïdium continue sa baisse sur la majorité des secteurs sauf sur Cazes-Mondenard où elle tend à augmenter mais reste à ce jour moyenne sur tous les secteurs. Aucune période de contamination n'a été modélisée.

Le risque de contamination par l'oïdium devrait cette fois diminuer sur toute la zone et restera encore à un niveau moyen. Aucune période de contamination possible n'est modélisée quel que soit le régime des pluies annoncées par les prévisions météo.

**Évaluation du risque** : La période de risque qui entoure la floraison est atteinte pour la majorité des situations. Mais le risque reste modéré pour cette semaine encore.

## ERINOSE (*Colomerus vitis*)

• **Situation dans les parcelles** : Peu de nouveaux dégâts observés.

**Évaluation du risque** : Des dégâts sont encore possibles sur les parcelles sensibles. Les conditions de pousse plus forte cette semaine devraient permettre la dilution des populations d'acariens.

L'utilisation de moyens de bio-contrôle à base de soufre mouillable est possible et efficace.

## COCHENILLES LECANINES (*Parthenolecanium corni*)

### • Éléments de biologie

Les cochenilles lécanines se retrouvent souvent sur les variétés vigoureuses (Centennial, Ribol, Muscat de Hambourg).

Cette espèce de cochenille ne présente qu'une génération par an. L'hivernation a lieu sous forme larvaire de septembre à avril sur les troncs et les rameaux. Au printemps, les femelles gonflent et commencent à pondre de mai à juillet. Les œufs éclosent à partir de mai-juin et donnent des larves de premier stade qui gagnent les feuilles en face inférieure, le long des nervures.

Ce ravageur peut être régulé dans certaines situations car il existe tout un cortège d'auxiliaires qui participe à la régulation naturelle des populations (Ex : coccinelles, chrysopes, ou certains coléoptères (Anthribidae)...).

#### *Biologie et description des symptômes :*

*Les cochenilles sont des insectes piqueurs suceurs (ordre des Hémiptères). Elles sont univoltines (1 cycle annuel). Elles hivernent au stade larvaire. La ponte commence en avril et peut se poursuivre jusqu'en août. Elle dure en moyenne 3 mois. La présence de larves sur le feuillage s'étale de mai à septembre/octobre selon les espèces. Ensuite les stades hivernants rejoignent les rameaux et les troncs pour y passer l'hiver. La forme larvaire est le principal stade mobile, facteur de dispersion.*

*Les cochenilles se nourrissent de la sève en piquant les tissus végétaux. Ces prélèvements répétés peuvent affaiblir le cep, en cas de population importante. Par ailleurs, les cochenilles sont vectrices du virus de l'enroulement.*



*Cochenilles lécanines – Photo AOP Chasselas*

### • Situation dans les parcelles

La présence des cochenilles croît depuis quelques années notamment avec la diffusion de variétés vigoureuses. Et les populations sont ponctuellement importantes. Dans ces situations de forte colonisation, de nombreuses larves sont déjà présentes sur le départ des flèches et sont en train de se fixer pour pondre.



**Évaluation du risque :** Les piqûres des cochenilles peuvent affaiblir les ceps de vigne et injecter certains virus comme celui de l'enroulement. L'activité des cochenilles peut également nuire à l'esthétique des grappes à cause du développement de fumagine sur les sécrétions de miellat.

L'extension croissante des populations incite à une plus grande vigilance. La présence de cochenilles peut être détectée actuellement par la présence de fourmis attirées par le miellat.

## CICADELLE DE LA FLAVESCENCE DORÉE

### • Éléments de biologie

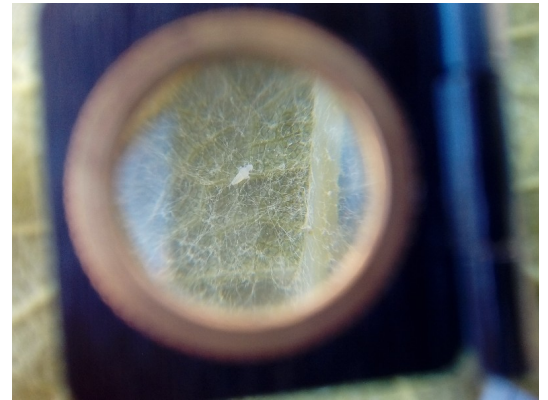
Le seul habitat de cette cicadelle (*Scaphoïdeus titanus*) étant la vigne, le développement de la maladie peut être très rapide.

### • Situation au vignoble

Depuis 2012, des sites spécifiques de suivi complètent le réseau de surveillance biologique du territoire, afin d'identifier le plus précisément possible la période d'éclosion ainsi que la dynamique des populations de *Scaphoïdeus titanus*.

Par ailleurs, 2 cages d'émergence sont suivies par l'IFV Sud Ouest pour conforter des informations collectées au vignoble.

Les toutes premières éclosions ont été repérées autour du 8 mai dans une cage d'émergence et confirmées par les premières détections de jeunes larves en parcelles sur le vignoble de Gascogne et Fronton.



*Larve de S. titanus vue à la loupe de poche (taille réelle 2 mm) – Photo CA 32*

**Évaluation du risque :** La période des éclosions débute à peine. La poursuite du suivi des émergences permettra de préciser les modalités de gestion obligatoire du vecteur de la Flavescence dorée dont les détails seront communiqués ultérieurement.

### **Le prochain BSV Raisin de table paraîtra le mardi 16 mai 2017**

La note technique commune « Gestion de la résistance 2017 - Maladies de la vigne Mildiou, Oïdium, Pourriture grise » est téléchargeable sur le site de la CRA Occitanie : [http://www.occitanie.chambre-agriculture.fr/fileadmin/user\\_upload/Occitanie/512\\_Fichiers-communs/documents/BSV/Notes\\_techniques/Note\\_technique\\_commune\\_Vigne\\_2017CRAO2017.pdf](http://www.occitanie.chambre-agriculture.fr/fileadmin/user_upload/Occitanie/512_Fichiers-communs/documents/BSV/Notes_techniques/Note_technique_commune_Vigne_2017CRAO2017.pdf)

### **REPRODUCTION DU BULLETIN AUTORISÉE SEULEMENT DANS SON INTÉGRALITÉ (REPRODUCTION PARTIELLE INTERDITE)**

Ce bulletin de santé du végétal a été préparé par l'animateur filière raisin de table du Syndicat du Chasselas de Moissac et élaboré sur la base des observations réalisées par la Chambre d'agriculture du Tarn-et-Garonne, le CEFEL, Qualisol et les agriculteurs observateurs.

Ce bulletin est produit à partir d'observations ponctuelles. S'il donne une tendance de la situation sanitaire régionale, celle-ci ne peut pas être transposée telle quelle à la parcelle. La CRA d'Occitanie dégage donc toute responsabilité quant aux décisions prises par les agriculteurs pour la protection de leurs cultures et les invite à prendre ces décisions sur la base des observations qu'ils auront réalisées et en s'appuyant sur les préconisations issues de bulletins techniques.