

A retenir



Abonnez vous aux
éditions Midi-Pyrénées
du BSV








www.bsv.mp.chambagri.fr



MILDIU	Un cumul de 20 mm pourrait à engendrer des contaminations de masse. Soyez vigilants à l'annonce des pluies orageuses de cette fin de semaine
OÏDIUM	Le stade de forte réceptivité est atteint ou imminent selon les situations. Soyez vigilants.

MÉTÉO

Prévisions du 20 Mai au 24 Mai 2016 (Source : Météo France à Lauzerte pour le 82)

	ven 20	Sam 21	Dim 22	Lun 23	Mar 24	Mer 25	Jeu 26
Températures (mini - maxi)	9 23	11 27	12 16	10 19	10 24	9 24	12 24
Tendances							

PHÉNOLOGIE

Stades Baggiolini (0 à 50)	15	17
Stade BBCH	55	57
Descriptif des stades	Grappes séparées Boutons floraux agglomérés	Boutons floraux séparés
Précoces *		
Tardives **		

*Variétés à débourrement précoce :
CHASSELAS, DANLAS,
CENTENNIAL SEEDLESS.

** Variétés à débourrement tardif :
MUSCAT de HAMBOURG, RIBOL,
ALPHONSE LAVALLEE, ITALIA,
BELAIR.

ÉCOPHYTO
RÉDUIRE ET AMÉLIORER
L'UTILISATION DES PHYTOS

Action pilotée par le ministère chargé de l'agriculture, avec l'appui financier de l'Office national de l'eau et des milieux aquatiques, par les crédits issus de la redevance pour pollutions diffuses attribués au financement du plan Ecophyto 2018.

Directeur de publication :

Denis CARRETIER
Président de la Chambre
Régionale d'Agriculture
Languedoc-Roussillon
Midi-Pyrénées
BP 22107 - 31321 CASTANET
TOLOSAN Cx
Tel 05.61.75.26.00

Dépôt légal : à parution
ISSN en cours

BULLETIN DE SANTÉ DU VÉGÉTAL RAISIN DE TABLE - Édition Midi-Pyrénées - N°8 DU 19 MAI 2016 1/3



MILDIOU (*Plasmopara viticola*)

• Situation dans les parcelles

La majorité des parcelles sont saines (y compris les parcelles référence et TNT au sein du réseau de surveillance). Toutefois quelques foyers isolés ont été signalés depuis la semaine dernière. Ces cas ponctuels vont de quelques feuilles touchées à une feuille par souche. Ces taches pourraient être liées aux épisodes de contaminations identifiés par le modèle datant des 16 et 21 avril.

• Données de la modélisation

x **Potentiel Système** : Calcul à partir des données des stations de Cazes Mondenard et Moissac (St Laurent)

Situation de J-7 à J :

La pression exercée par le mildiou est à ce jour faible sur le secteur.

La masse des œufs est donc maintenant modélisée comme étant mûre sur toute la zone.

Des contaminations de masse ont été modélisées sur le secteur de Moissac lors des pluies du 9 mai. Sur les secteurs de Cazes Mondenard aucune contamination n'a été modélisée la semaine passée.

Simulation de J à J+8 :

La pression devrait devenir faible sur toute la zone.

Des contaminations de masse sont enclenchées sur les secteurs de Cazes Mondenard et Moissac dès 20 mm en une fois ou cumulés pour engendrer des contaminations de masse.

Les taches issues de la contamination du 9 mai devraient être visibles autour du 26 mai.

Évaluation du risque : La pression est toujours faible. Toutefois des pluies de 20 mm (en cumul ou en une seule fois) pourraient suffire à engendrer une contamination de masse. Surveillez la météo qui annonce des pluies orageuses pour cette fin de semaine.

BLACK ROT (*Guignardia bidwellii*)

• Situation dans les parcelles

Les parcelles observées sont saines à ce jour.

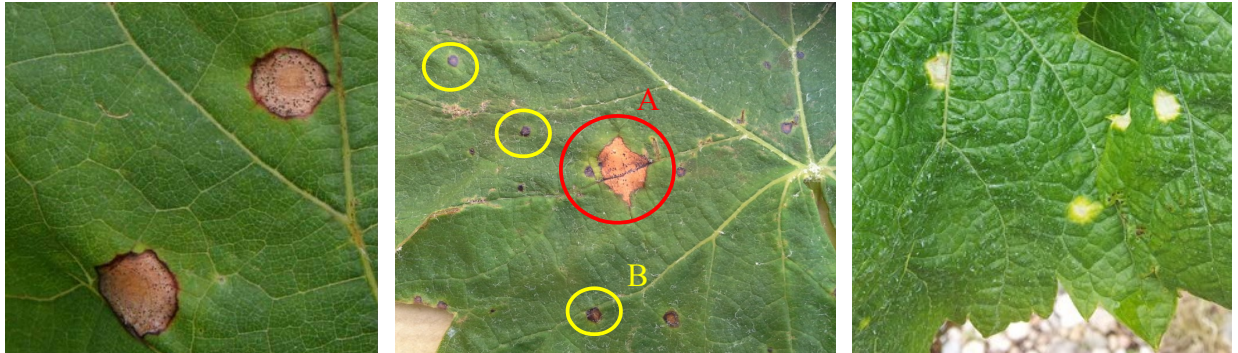
Évaluation du risque : Les conditions restent favorables aux contaminations par le champignon.

Dans les situations sensibles (parcelles à historique et présence d'inoculum), il existe un risque de contamination à chaque pluie. Restez vigilants !

• Ne pas confondre

A cette période des symptômes de brûlure du feuillage lié à la dérive de produits désherbants peuvent apparaître. Ces taches sont plutôt d'aspects chlorotique et se distinguent des contaminations de black-rot par l'absence de liseré brun sur le pourtour de la tache.

Au moment des épamprages, d'autres symptômes de phytotoxicité peuvent apparaître sur les feuilles du bas des souches. Dans un premier temps les deux types de symptômes sont semblables (taches chlorotiques entourées d'un liseré brun) puis l'apparition des pycnides noires sur les taches de black-rot permet de les distinguer.



A gauche : Taches de black-rot sur feuille : nécrose entourée d'un liseré brun-rouge – Photo D. Blancard, Source Ephytia
Au centre : Black-rot sur feuille : - Photo CA 32 - A : tache chlorotique et bordé d'un liseré brun - B : dégâts de désherbant
A droite : Dégât de désherbant sur feuille : tache chlorotique et absence de liseré brun - Photo CA 82

OÏDIUM (*Uncinula necator*)

• Éléments de biologie

Compte-tenu de la présence des formes de conservation du champignon directement sur le bois, les contaminations primaires de l'année suivante peuvent se produire très tôt (dès le stade premières feuilles étalées).

L'identification des premiers foyers est souvent trop tardive (lorsqu'elles sont visibles, les taches sont déjà au stade sporulant ce qui signifie que la contamination s'est opérée 2 à 3 semaines plus tôt).

Une phase de sensibilité maximale est ensuite identifiée autour de la floraison.

Évaluation du risque : Le niveau de risque est déterminé par la sensibilité du cépage et par l'historique de contamination de la parcelle.

La période de sensibilité maximale qui débute à la pré-floraison (stade 17) est atteint ou imminente sur l'ensemble des variétés.

VERS DE GRAPPE (*Lobesia botrana*)

• Situation dans les parcelles :

Les piégeages enregistrés en première génération sont nuls à faible. Le vol de G1 touche à son terme.

Évaluation du risque : Continuez la surveillance de vos pièges et attendez la floraison pour estimer le pourcentage de glomérules.

REPRODUCTION DU BULLETIN AUTORISÉE SEULEMENT DANS SON INTÉGRALITÉ (REPRODUCTION PARTIELLE INTERDITE)

Ce bulletin de santé du végétal a été préparé par l'animateur filière raisin de table du Syndicat du Chasselas de Moissac et élaboré sur la base des observations réalisées par la Chambre d'agriculture du Tarn-et-Garonne, le CEFEL, Qualisol et les agriculteurs observateurs.

Ce bulletin est produit à partir d'observations ponctuelles. S'il donne une tendance de la situation sanitaire régionale, celle-ci ne peut pas être transposée telle quelle à la parcelle. La CRA Languedoc-Roussillon Midi-Pyrénées dégage donc toute responsabilité quant aux décisions prises par les agriculteurs pour la protection de leurs cultures et les invite à prendre ces décisions sur la base des observations qu'ils auront réalisées et en s'appuyant sur les préconisations issues de bulletins techniques.