



A retenir



MILDIU

Les conditions d'hygrométrie actuelles sont favorables au mildiou, même si les températures de nuit sont fraîches. Les cycles peuvent être plus longs. Le risque est moyen à fort en fonction des parcelles.

BACTERIOSE- CLADOSPORIOSE

Avec la climatologie fraîche et pluvieuse de fin de semaine 30 et début de semaine 31, la bactériose est active. Le risque est présent. Il diminue avec le retour de conditions estivales.

Des symptômes de cladosporiose sont observés, le risque baisse dès le retour de conditions chaudes

CHENILLES PHYTOPHAGES

Le pic de vol de seconde génération de la pyrale est prévu du 8 au 14 août des secteurs les plus chauds aux plus froids.

Le pic de vol de la sésamie est atteint et le stade baladeur devrait se situer du 9 au 15 août.

Le risque est présent pour ces deux bio-agresseurs.

ÉTAT DES CULTURES

Malgré la climatologie actuelle, les pousses restent actives sur les melonnières de saison et d'arrière saison.

Le bio-agresseur le plus présent est toujours la bactériose.

• Insectes du sol

Des dégâts de taupins sur fruits sont présents. Les fréquences d'attaques sont élevées.

Évaluation du risque : Le risque est faible à fort en fonction des parcelles.

Mesures prophylactiques : Pour limiter les risques insectes du sol, il est souhaitable de planter lorsque les conditions de reprise sont favorables, permettant une reprise rapide des plants.

Directeur de publication :

Denis CARRETIER
Président de la Chambre
Régionale d'Agriculture
d'Occitanie
BP 22107
31321 CASTANET
TOLOSAN Cx
Tel 05.61.75.26.00

Dépôt légal : à parution

Comité de validation :
Chambre d'Agriculture du
Tarn-et-Garonne, Chambre
régionale d'Agriculture
d'Occitanie, VITIVISTA,
CEFEL, DRAAF Occitanie



ÉCOPHYTO
RÉDUIRE ET AMÉLIORER
L'UTILISATION DES PHYTOS

Action du plan Ecophyto pilotée par les ministères en charge de l'agriculture, de l'écologie, de la santé et de la recherche, avec l'appui technique et financier de l'Office français de la Biodiversité

• **Cladosporiose** (*Cladosporium.cucumerinum*)–**Bactériose** (*Pseudomonas syringae pv aptata*)

[Voir les rappels de biologie](#)

Des symptômes de cladosporiose sont toujours observés avec des dégâts sur feuilles, tiges et fruits.



Symptômes de cladosporiose sur feuilles, tige et fruit - Photo CA 82

Les symptômes de bactériose sont toujours présents avec de nouvelles contaminations en début de semaine 31.



Symptômes de bactériose su feuilles - Photos CA 82

Après des pluviométries et des baisses de températures, les taches se réactivent même si les températures nocturnes ne sont pas en-dessous de 13°C (température mini de l'indice de risque). Pour la **bactériose**, il existe un Outil d'Aide à la Décision (OAD) : l'indice de risque bactériose. Il est calculé par le CEFEL à partir de données de températures et de pluviométries pour des cultures « non couvertes ».

L'indice de risque annonce un risque fort jusqu'au 7 aout et puis en baisse jusqu'au 11 aout.

Évaluation du risque : Avec le retour de températures de saison, le risque baisse. Il reste moyen sur les parcelles avec des symptômes (repiquage possible après des pluies et des baisses de températures). Il est faible sur les autres parcelles

Mesures prophylactiques : Elles sont limitées pour ces deux bioagresseurs

- choix de la parcelle : exposition

- choix de la variété : des variétés « moins sensibles » à la cladosporiose et (ou) à la bactériose sont observées (expérimentations en cours au niveau national, programme Malveresi.). Quand les données sont disponibles, elles sont répertoriées sur le guide variétal melon Sud Ouest ([lien](#))

Méthodes alternatives : L'utilisation de spécialités de bio-contrôle est possible et efficace sur la cible cladosporiose : [Liste des produits de bio-contrôle](#). Contacter votre technicien.

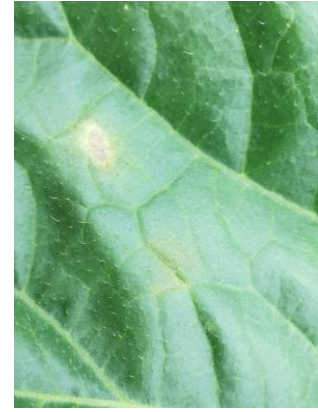
- **Mildiou** (*Pseudomonas cubensis*)

[Voir les rappels de biologie](#)

Les stratégies de gestion mises en œuvre, ont pour le moment assuré une protection satisfaisante dans la majorité des parcelles.

De nouveaux symptômes sont observés sur des « jeunes » parcelles ou des parcelles moins protégées.

Évaluation du risque : Avec la climatologie actuelle, surtout si les humectations du feuillage sont importantes, le risque est moyen à fort en fonction des parcelles.



Symptômes de mildiou – Photo CA 82

Mesures prophylactiques :

- choisir la parcelle : préférer une parcelle ventilée, afin de diminuer le plus rapidement possible les humectations du feuillage
- choisir la variété : des variétés « moins sensibles » au mildiou sont observées (expérimentations en cours au niveau national, programme Melvaresi.)
- choisir le mode d'irrigation et éviter les irrigations par aspersion en fin de journée, afin de limiter le temps d'humectation.

Techniques alternatives : L'utilisation de spécialités de bio-contrôle à base de phosphonate de potassium est possible et efficace sur cette cible : [Liste des produits de bio-contrôle](#). Contacter votre technicien.

- **Oïdium** (*Golovinomyces cichoracearum*, *Podosphaera xanthii*)

[Voir les rappels de biologie](#)

Pas de symptôme sur le réseau de surveillance.

Évaluation du risque : Le risque est faible sur les parcelles.

Mesures prophylactiques :

- choix de la parcelle : préférer une parcelle ventilée
- choix de la variété : préférer pour les plantations de plein champ des variétés avec de « bonnes » résistances intermédiaires à l'oidium surtout au *podospaera xanthii* (notées Px et numéro de la race concernée).
- destruction des melonnières en fin de récolte, l'oidium est un parasite obligatoire.

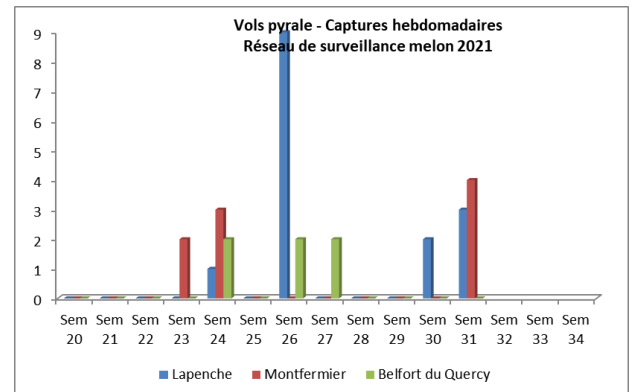
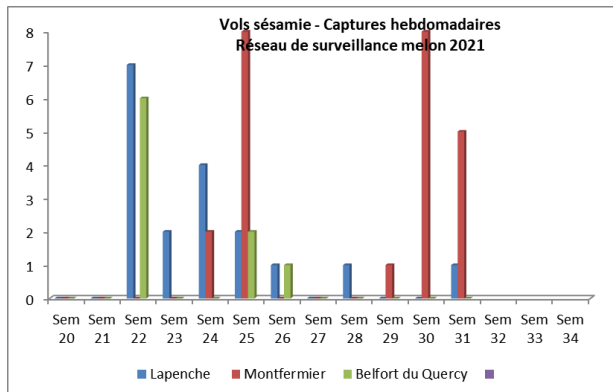
Techniques alternatives : L'utilisation de moyens de bio-contrôle est possible et efficace. [Liste des produits de bio-contrôle](#). Contacter votre technicien.

- **Chenilles phytophages** (*Sesamia nonagrioides*, *Ostrinia nubilalis*)

Pour la **sésamie**, les captures d'adultes restent faibles. Le pic de vol de la seconde génération devrait être atteint et le stade baladeur devrait se situer du 9 au 15 aout (des secteurs les plus chauds aux plus froids de la Région).

Pour la **pyrale**, les captures d'adultes sont également faibles. Le pic de vol de la seconde génération devrait se situer du 8 aout au 14 aout des secteurs les plus chauds aux plus froids de la région. Les vols risquent d'être étalés. (voir [BSV Maïs du 29 juillet 2021](#)).

Trois pièges sont en place sur le réseau melon.



Évaluation du risque : Le risque est faible dans la majorité des situations.

• Pucerons

Pas de nouveaux foyers observés.

Mesures prophylactiques :

- choisir la variété : préférer une variété IR Ag, variété avec une résistance intermédiaire à la colonisation par *Aphis gossypii* : guide variétal melon Sud Ouest ([lien](#))
- contrôler la qualité des plants : absence du ravageur.
- couvrir par un agrotextile non tissé, quand la protection est réalisable.
- favoriser le développement des auxiliaires naturels : coccinelles, syrphes, cécidomies, *Aphidius colemani*.....

Évaluation du risque : A surveiller sur les parcelles d'arrière saison! Le risque est faible, voire moyen sur les dernières plantations.

• Autres observations

Des **levées d'adventices** sont présentes sur les parcelles et sont très importantes.

En l'absence de solution de lutte directe, la lutte est complexe à partir d'un certain stade des plantes (lutte mécanique impossible dès le croisement des plantes dans l'inter-rang).

Les adventices peuvent créer un micro climat favorable aux bio-agresseurs comme le mildiou et les chenilles phytophages.

Méthodes alternatives au désherbage: quand cela est possible, réalisation de désherbages mécaniques inter-rangs ou manuels.

L'utilisation de spécialités de bio-contrôle est possible: [Liste des produits de bio-contrôle](#). Contacter votre technicien.

Des symptômes de **viroses** sont observés sur le réseau et ils semblent se développer.



Symptômes de viroses sur feuilles - Photo CA 82

Des nécroses au collet des plantes sont également observées.

Des **pourritures** de fruits sont observées, au niveau de l'attache pistilaire et pédonculaire : sclérotinia, didymella et autre pourriture.

REPRODUCTION DU BULLETIN AUTORISEE SEULEMENT DANS SON INTEGRALITE (REPRODUCTION PARTIELLE INTERDITE)

Ce bulletin de santé du végétal a été préparé par l'animateur filière melon de la Chambre d'Agriculture du Tarn-et-Garonne et élaboré sur la base des observations réalisées par le CEFEL, la Chambre d'Agriculture du Tarn-et-Garonne et VITIVISTA.

Ce bulletin est produit à partir d'observations ponctuelles. S'il donne une tendance de la situation sanitaire régionale, celle-ci ne peut pas être transposée telle quelle à la parcelle. La CRA Occitanie dégage donc toute responsabilité quant aux décisions prises par les agriculteurs pour la protection de leurs cultures et les invite à prendre ces décisions sur la base des observations qu'ils auront réalisées et en s'appuyant sur les préconisations issues de bulletins techniques.