



**AGRICULTURES
& TERRITOIRES**
CHAMBRE D'AGRICULTURE
OCCITANIE

**BULLETIN DE
SANTÉ DU VÉGÉTAL**
ÉCOPHYTO

BULLETIN DE SANTE DU VEGETAL

Maraîchage

EDITION MIDI-PYRENEES

N°2 – 11 avril 2019

Abonnez-vous
gratuitement
aux BSV
de la région
Occitanie



A retenir

SALADE

Mildiou : Le risque perdure, les conditions climatiques sont favorables.

Pucerons : Tous premiers individus repérés (< 5 sur < 10% des pieds). Observez régulièrement les plantations, on entre dans la période de risque.

OIGNON

Mildiou : Première attaque sur une parcelle à forte hygrométrie, qui va entrer en récolte. Le risque devrait s'accroître avec les pluies et des températures un peu moins froides en matinée.

METEO

• **Prévisions du 11 au 16 avril 2018** (Source : Météo France pour la région Occitanie)

	Jeu 11	Ven 12	Sam 13	Dim 14	Lun 15	Mar 16
Températures °C (min - max)	8 - 15	6 - 17	4 - 18	4 - 15	8 - 19	10 - 18
Tendances						
Vent orientation km / h (rafale)	O-NO 20 (55)	O-NO 15	N-NO 10 (40)	NE 5	O 5	NO 10

Rq : T° du sol (parcelle Grenade, limon-sableux, sol nu) : 12°C à 25 cm.

ÉTAT GENERAL DES CULTURES

Il n'y a pas eu de fortes pluies sur la région (sur Blagnac < 40 mm avec, au maximum, 11 mm le 3 avril). Ci-dessous : suivi tensiométrique (sondes watermark) d'une plantation de pomme de terre au stade début tubérisation (couronne toulousaine – Réseau Dephy-Fermes 31).



Directeur de publication :

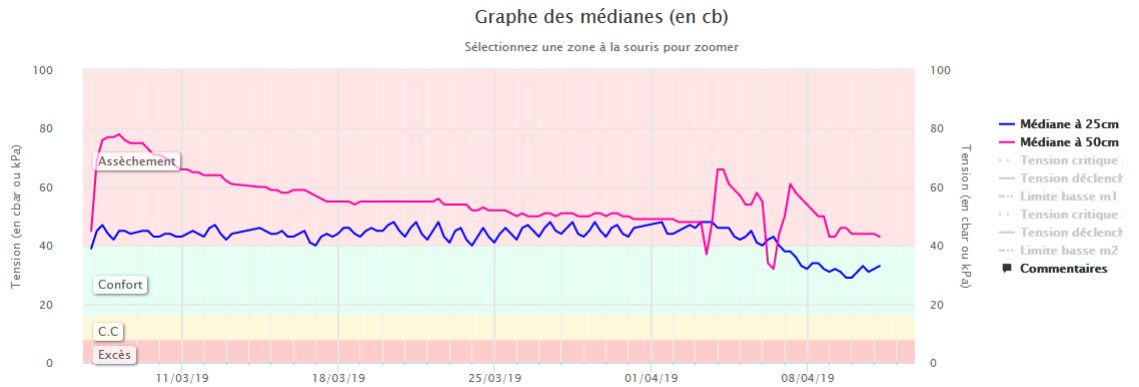
Denis CARRETIER
Président de la Chambre
Régionale d'Agriculture
d'Occitanie
BP 22107
31321 CASTANET
TOLOSAN Cx
Tel 05.61.75.26.00

Dépôt légal : à parution

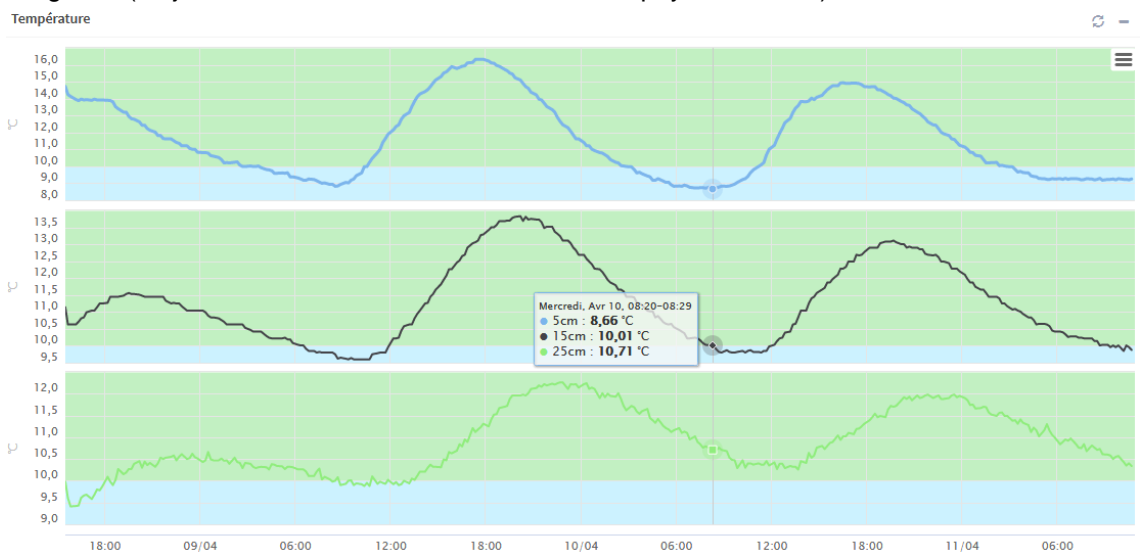
Comité de validation :
Chambre d'Agriculture de Hte-
Garonne, Chambre régionale
d'Agriculture d'Occitanie,
DRAAF Occitanie, Euralis

ÉCOPHYTO
RÉDUIRE ET AMÉLIORER
L'UTILISATION DES PHYTOS

Action pilotée par le Ministère chargé de l'agriculture et le ministère chargé de l'écologie, avec l'appui financier de l'Agence Française pour la Biodiversité, par les crédits issus de la redevance pour pollutions diffuses attribués au financement du plan Ecophyto.



Hors plantations sous paillage et / ou protégées par un voile thermique type P17, les cultures sont souvent peu poussantes. Les températures des sols nus relevés sur la région toulousaine ne sont que de 12°C à 25 cm. Ci-dessous les relevés de température sur une autre parcelle de pomme de terre, qui vient d'être plantée, et équipée d'une sonde capacitive pour piloter l'irrigation (toujours ceinture toulousaine – Réseau Dephy-Fermes 31).



Des tests nitrates ont été réalisés sur ces parcelles peu poussantes. Certaines étaient bien pourvues et il manque donc aux plantes un peu de chaleur ! Il est important de réaliser ces tests avant de pratiquer des apports d'azote non justifiés qui pourraient favoriser le développement de maladies fongiques. Dans tous les cas, il faut attendre des conditions meilleures pour que les plantes puissent valoriser les éléments nutritifs présents dans le sol.

Les pucerons sont toujours signalés sous abri avec une pression faible à moyenne.

SALADE

• Stades physiologiques

Hors P17, sur sol nu, les salades sont au stade 8-10F.

• Mildiou (*Bremia lactucae*)

Toujours aucun symptôme sur les plantations non protégées d'un voile P17.

Évaluation du risque : Le risque se maintient, les conditions climatiques étant favorables.



Éléments de biologie :

Le mildiou (*Bremia lactucae*) se développe au cours de périodes prolongées de temps frais, très humide et nuageux. Le risque de développement s'accroît pour des températures nocturnes de l'ordre de 5 à 10°C et diurnes de 12 à 20°C.

Mesures prophylactiques :

1. Choisir des variétés présentant une résistance au maximum de races de *Bremia*.
2. Drainer les parcelles : l'eau doit pouvoir s'évacuer pour éviter les fortes hygrométries et les films d'eau sur le feuillage en début de matinée.
3. Irriguer en fin de matinée, par temps ensoleillé et sec pour que les plantes aient le temps de sécher avant la nuit.

Techniques alternatives : L'utilisation de moyens de bio-contrôle est possible et efficace sur cette cible : <http://agriculture.gouv.fr/quest-ce-que-le-biocontrôle>. Contactez votre technicien.

• Botrytis (*Botrytis cinerea*) - Sclérotinia (*Sclerotinia sclerotiorum*, *Sclerotinia minor*)



Éléments de biologie :

Botrytis : ambiances humides, humidité relative avoisinant 95 % et T° entre 17 et 23°C.

Sclérotinia : optimum thermique légèrement en-dessous de 20°C, périodes humides et pluvieuses.

Pas d'attaque de sclérotinia ou botrytis.

Évaluation du risque : Le risque reste modéré : températures plutôt basses et pas de très fortes précipitations dans les prochains jours.

Mesures prophylactiques : Limiter l'hygrométrie sur la parcelle.

Techniques alternatives : L'utilisation de moyens de bio-contrôle est possible, notamment pour les parcelles ayant un historique *Sclerotinia*.

• Pythium (*Pythium sp*), Fonte des semis

Quelques symptômes de pythium, sur une zone limitée, d'une parcelle flottante à forte pression historique. Aucun symptôme signalé par ailleurs.

Évaluation du risque : Le risque reste modéré à ce jour sous réserve de ne pas « stocker le plant », de travailler le sol et de planter dans de bonnes conditions.

• Pucerons (dont *Myzus persicae*, *Nasonovia ribisnigri*...)

Les tous premiers pucerons aptères ont été observés sur deux parcelles de référence, uniquement sur batavia, et dans des proportions très faibles, à savoir moins de 5 individus sur moins de 10% des pieds.

Évaluation du risque : Risque faible (températures basses) à modéré. On entre dans la période à risque, il faut donc être vigilant et observer très régulièrement les différentes plantations.

• Limaces

Pas de dégâts signalés. Les parcelles sont en général toutes protégées.

Évaluation du risque : Les conditions climatiques sont favorables à l'activité des limaces.

Techniques alternatives : L'utilisation de moyens de bio-contrôle est possible et efficace. Une surveillance un peu plus accrue est toutefois conseillée pour renouveler éventuellement la protection si la pression se maintient.

OIGNON BLANC

• Stades physiologiques

Les parcelles de référence sont toujours au stade 5F pour la plantation d'automne et 3F pour la plantation de début mars.

• Mildiou (*Peronospora destructor*)

Une attaque a été observée sur une parcelle flottante (semis de fin septembre) pour laquelle la récolte va démarrer. Situé au bord d'un petit cours d'eau, sur sol limono-argileux, c'est une zone à forte hygrométrie.

Évaluation du risque : Modéré tant que les températures du matin sont très basses. Dès lors qu'elles vont remonter, le risque va s'élever nettement, du fait des pluies, particulièrement sur les parcelles d'automne pour lequel le développement végétatif est plus important.



Éléments de biologie :

Le développement du **mildiou** est favorisé par :

- un temps pluvieux et très humide (brouillard, humidité relative constante, 95% environ),
- des T° diurnes n'excédant pas 24°C,
- des T° favorables à la sporulation (qui a lieu la nuit, optimum 11 à 13°C mais sporulation possible au-delà de 4°C, pluie < 1mm).



Mildiou sur oignon - Photo CA 31

Taches allongées, jaunâtres, légèrement décolorées (à gauche) qui se couvrent d'un feutrage violacé (à droite)

Mesures prophylactiques :

Limitier impérativement l'hygrométrie : les sols doivent être bien préparés, l'eau ne doit pas stagner sur la parcelle, éliminer les adventices tant qu'elles sont peu développées ...

• Botrytis squamosa (ou « pointes jaunes »)



Pas de symptômes récents.

Attention à ne pas confondre avec une phytotoxicité liée aux herbicides (en cas de doute, surveiller l'évolution : le jaunissement ne doit pas progresser sur la feuille touchée et ne doit pas s'étendre aux autres feuilles).



Éléments de biologie :

L'infection par *B. squamosa* est favorisée par des périodes humides et fraîches (pluies, rosées, températures proches de 18°C).

Évaluation du risque : En l'absence de fortes précipitations, le risque reste faible à modéré.

Suspicion de phytotoxicité - Photo CA 31

- **Mouche de l'oignon** (*Delia antiqua*) et **mouche des semis** (*Delia platura*)

Aucune larve observée sur les parcelles à ce jour.

Évaluation du risque: L'évaluation du risque reste difficile car on ne peut pas suivre avec certitude et précision le vol de la mouche de l'oignon.

Techniques alternatives : Pour ceux qui protègent la culture par des filets, il est conseillé de les mettre en place (voir Focus BSV n°1).

- **Thrips** (*Thrips tabaci*)

Sur la parcelle de référence plantée à l'automne, toujours un à deux thrips adultes sur 20% des pieds environ. Des populations plus importantes ont été observées sur une parcelle flottante dont la récolte va démarrer (sans impact sur le feuillage) et sur une parcelle sous abri en agriculture biologique (AB).

Évaluation du risque : Les averses et pluies prévues devraient continuer à freiner le développement de ce ravageur. De fait, il n'est toujours pas nécessaire d'intervenir pour l'instant.

- **Mouche mineuse** (*Phytomyza gymnostoma*)

Pas de piqûre signalée par les observateurs hormis sur une parcelle sous tunnel, en AB, avec une forte pression historique.

Évaluation du risque : En plein champ, risque faible en l'absence de détection des premières piqûres.

Prochain BSV : jeudi 25 avril 2019



BULLETIN DE SANTÉ DU VÉGÉTAL
ÉCOPHYTO



Vous pouvez désormais recevoir par courriel dès leur parution, toutes les éditions du BSV en Occitanie, en vous inscrivant sur notre plate-forme d'abonnement.

Le Bulletin de Santé du Végétal est élaboré par nos experts pour vous apporter la meilleure analyse et vous aider à être plus réactif face aux aléas susceptibles de menacer vos cultures.

Abonnez-vous gratuitement aux bulletins de santé du végétal (BSV) :
<http://www.bsv.occitanie.chambagri.fr/>

REPRODUCTION DU BULLETIN AUTORISÉE SEULEMENT DANS SON INTÉGRALITÉ (REPRODUCTION PARTIELLE INTERDITE)

Ce bulletin de santé du végétal a été préparé par l'animateur filière maraîchage de la Chambre d'agriculture de la Haute-Garonne et a été élaboré sur la base des observations réalisées, tout au long de la campagne, par les Chambres d'agriculture du Tarn, de la Haute-Garonne, des Hautes-Pyrénées, les Coopératives Euralis & Arterris ainsi que des agriculteurs observateurs.

Ce bulletin est produit à partir d'observations ponctuelles. S'il donne une tendance de la situation sanitaire régionale, celle-ci ne peut pas être transposée telle quelle à la parcelle. La Chambre régionale d'agriculture d'Occitanie dégage donc toute responsabilité quant aux décisions prises par les agriculteurs pour la protection de leurs cultures et les invite à prendre ces décisions sur la base des observations qu'ils auront réalisées et en s'appuyant sur les préconisations issues de bulletins techniques.