



Abonnez-vous
gratuitement
aux BSV de la
région Occitanie

A retenir

SALADE

Mildiou : Le risque augmente avec la baisse des températures et le retour des pluies.

Chenilles : La pression n'est pas excessivement forte mais les chenilles sont bien présentes en culture.

Thrips : Risque élevé actuellement même si les conditions climatiques à venir ne devraient pas favoriser leur développement.

OIGNON

Mildiou : Le risque augmente avec le retour des pluies.

Thrips : Forte pression actuellement.

CHOUX

Altises : La pression semble en légère baisse sauf sur les parcelles conduites en agriculture biologique sans filet.

Chenilles phytophages : Elles sont toujours présentes. Restez vigilants.

CÉLERI BRANCHE

Septoriose : Le risque augmente avec les pluies et la baisse des températures.

POIREAU







Mineuses : Détection en Haute-Garonne et Hautes-Pyrénées.

Teigne : Premiers dégâts en Hautes-Pyrénées.

Mildiou : Attention au changement de temps (pluies).

MÉTÉO

Prévisions du 31 août au 5 septembre 2017 (Source : Météo France pour la région Occitanie)

	Jeu 31	Ven 1	Sam 2	Dim 3	Lun 4	Mar 5
Températures °C (min - max)	17 - 21	15 - 23	13 - 22	12 - 23	13 - 24	13 - 25
Tendances						
Vent orientation km / h (rafale)	NO 10	NO 15	O 10	O 5	NO 15	NE 5

ETP (Evapo Transpiration Potentielle) de la semaine passée sur Blagnac (31) :

	Mer 23	Jeu 24	Ven 25	Sam 26	Dim 27	Lun 28	Mar 29
ETP en mm	5,8	7,5	5,9	7,4	7,6	6,0	5,6
T° min - max (°C)	19,6 - 30,3	20,6 - 33,6	19,9 - 31	21,5 - 32,3	21,8 - 34,5	19 - 35,2	21,3 - 30,4
Pluviométrie (mm)	0,0	0,0	0,0	0,0	1,8	0,0	0,0

Directeur de publication :

Denis CARRETIER
Président de la Chambre
Régionale d'Agriculture
d'Occitanie
BP 22107
31321 CASTANET TOLOSAN Cx
Tel 05.61.75.26.00

Dépôt légal : à parution
ISSN en cours

Comité de validation :

Chambre d'Agriculture de
Hte-Garonne, Chambre
régionale d'Agriculture
d'Occitanie, DRAAF
Occitanie, Euralis



Action pilotée par le Ministère
chargé de l'agriculture, avec
l'appui financier de l'Agence
Française pour la Biodiversité,
par les crédits issus de la
redevance pour pollutions
diffuses attribués au finance-
ment du plan Ecophyto.

SALADE

• **Stades physiologiques** : Les parcelles de référence sont entre les stades 8 F et 12 F.

• **Mildiou** (*Bremia lactucae*)

Aucun symptôme signalé à ce jour dans le réseau de surveillance.

Évaluation du risque : Le risque augmente avec la baisse des températures et le retour des pluies.

- **Mesures prophylactiques** : Afin de ne pas accentuer le risque, bien piloter les irrigations (pas d'arrosage en fin d'après-midi par exemple). « Schématiquement », la sporulation se produit la nuit et l'infection le matin, il faut donc limiter l'hygrométrie durant cette période.



Éléments de biologie :

Le mildiou (*Bremia lactucae*) se développe au cours de périodes prolongées de temps frais, très humide et nuageux. Le risque de développement s'accroît pour des températures nocturnes de l'ordre de 5 à 10°C et diurnes de 12 à 20°C. cf. BSV n°2

• **Sclérotinia** (*Sclerotinia sclerotiorum*, *Sclerotinia minor*)

Pas de symptôme.

Évaluation du risque : Le risque augmente avec les conditions climatiques plus fraîches et pluvieuses.

- **Mesures prophylactiques** : Pour limiter le développement du sclérotinia en cours de culture, on peut avoir recours à un champignon antagoniste à la plantation : *Coniothyrium minitans*.



Éléments de biologie :

Sclérotinia : optimum thermique légèrement en-dessous de 20°C, périodes humides et pluvieuses. cf. BSV n°1

• **Rhizoctonia solani** (*Thanatephorus cucumeris*)

Pas d'attaques significatives, à l'exception d'une parcelle de Feuilles de chêne blonde signalée dans le Lot, sur une zone sur irriguée.

Évaluation du risque : Le risque diminue avec la baisse des températures.

• **Pucerons** (*Nasonovia ribisnigri*)

Les pucerons sont toujours peu présents sur les parcelles. Sur les parcelles de référence, la pression la plus forte observée est de 8 % de foyers sur feuilles de chêne blondes.

Évaluation du risque : Risque faible mais à surveiller au cours des prochains jours avec le changement des conditions météorologiques.

• **Thrips** (*Thrips tabaci*, *Frankliniella occidentalis*)

Avec les fortes chaleurs, les thrips ont fait leur retour sur les parcelles. Les individus (adultes ou larves) sont parfois difficiles à observer (surtout après une irrigation). Actuellement, les premiers dégâts sont visibles sur les premières feuilles du bas dès le stade 10-12 F sur feuille de chêne blonde essentiellement mais aussi sur laitue beurre dans une moindre mesure. En l'absence de maîtrise de ce ravageur, les attaques sont plus importantes sur les postes en récolte.

Évaluation du risque : Le risque est élevé actuellement. Le changement de temps devrait limiter leur développement mais attention aux individus déjà présents.



Dégâts de thrips sur salade – Photo CA 31

• **Chenilles phytophages**

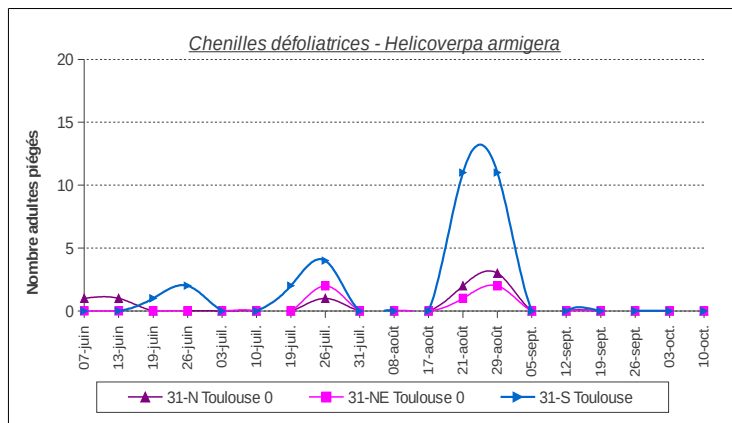
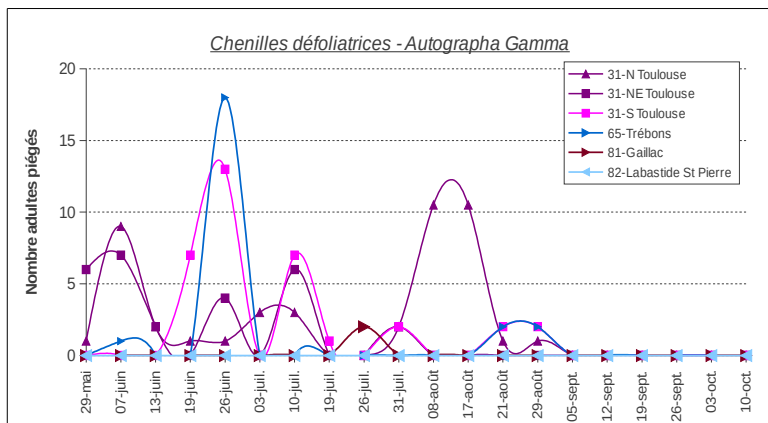
(**Défoliatrices** : *Autographa gamma* et *Helicoverpa armigera* -
Terricoles : *Agrotis ipsilon* et *A. segetum*)

On n'observe plus de chenilles sur les parcelles de référence qui font l'objet d'une lutte. Sinon, la présence de larves reste significative, avec un quart à un tiers des salades infestées par exemple sur une parcelle de référence. Sauf exception, les individus sont aux premiers stades larvaires.

Leur présence de chenilles est aussi signalée dans le Tarn-et-Garonne avec, de la même façon, une pression moyenne.

□ **Mesures prophylactiques** : Si les chenilles observées sont à un stade larvaire jeune (< 1 cm), les interventions à l'aide de *Bacillus thuringiensis* devraient être efficaces. Le respect des conditions d'application est primordial pour l'efficacité de la lutte (traitement en soirée, volume de bouillie suffisant, etc...).

Évaluation du risque : Le risque est présent. Il faut rester vigilant à cette époque de l'année.



OIGNON BLANC

• Stades physiologiques

La récolte des oignons est terminée sur la parcelle de référence de Lacroix-Falgarde. La parcelle de Blagnac est au stade 7F.

• Mildiou (*Peronospora destructor*)

× Situation dans les parcelles :

On n'observe pas de mildiou en culture.

× Données de la modélisation :

Pas de contamination en cours d'incubation

Attention le modèle n'intègre pas les irrigations qui ont pu être réalisées et qui peuvent être à l'origine de contaminations.

Évaluation du risque : Le risque augmente avec le changement de temps (pluies).



Éléments de biologie :

Le développement du mildiou est favorisé par :

- un temps pluvieux et très humide (brouillard, humidité relative constante, 95% environ),
- des T° diurnes n'excédant pas 24°C,
- des T° favorables à la sporulation (qui a lieu la nuit, optimum 11 à 13°C mais sporulation possible au delà de 4°C, pluie < 1mm). cf. BSV n°3

Description des symptômes de mildiou :

En cours de végétation, sur les feuilles des oignons apparaissent des taches allongées, jaunâtres, légèrement décolorées qui se couvrent d'un feutrage violacé (source INRA).

• Mouche de l'oignon (*Delia antiqua*) et mouche des semis (*Delia platura*)

× Situation dans les parcelles :

Pas de jeunes larves en culture.

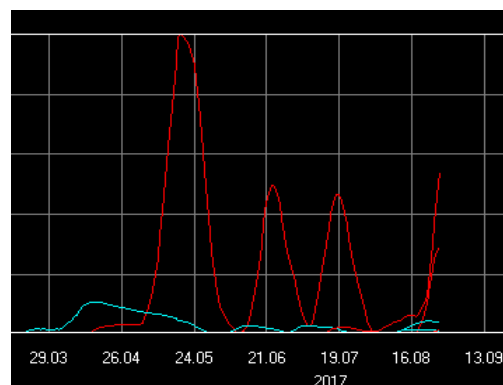
Évaluation du risque : L'évaluation du risque reste difficile à établir dans la mesure où on ne peut pas suivre avec certitude et précision le vol de la mouche de l'oignon.

• Thrips (*Thrips tabaci*)

Suite à la période de fortes chaleurs, la pression s'est nettement accentuée sur la parcelle de référence : les thrips (adultes et larves) sont présents sur les deux tiers des plantes avec des piqûres et des déformations foliaires sur quasiment tous les pieds.

Même situation en Aveyron.

Évaluation du risque : Le changement de temps devrait limiter l'expansion des individus présents.



Courbes d'activité de Mouche de l'oignon (Modèle SWAT)

Courbe bleue : Vol des mouches
Courbe rouge : Larves

CHOU

• **Stades physiologiques** : La parcelle de référence est au stade pommaison.

• **Altise** (*Phyllotreta nemorum*)

De fortes pressions d'altises sont signalées uniquement sur les parcelles conduites en agriculture biologique sans filet. L'ensemble de la région est concernée.

Évaluation du risque : Risque moyen. Les pluies et la baisse des températures devraient limiter le développement des populations. Continuez à surveiller leur évolution sur les jeunes plantations.

Mesures prophylactiques : Des bassinages aux heures chaudes de la journée gênent le développement des populations d'altises tout en favorisant le développement des choux.

• **Aleurode** (*Tinea proletella*)

Les populations d'aleurodes sont en baisse sur la parcelle de référence. Mais la présence du ravageur est toujours signalée, modérément, sur parcelles flottantes en Haute-Garonne.

Évaluation du risque : Si elles ont été gérées, les conditions climatiques à venir ne devraient pas favoriser l'expansion des populations d'aleurodes.

• **Chenilles phytophages** :

Piérade (*Pieris brassicae*), **Noctuelle du chou** (*Mamestra brassicae*), **et autres espèces**

Pas de nouveaux dégâts sur la parcelle de référence.

Sur parcelles flottantes en Haute-Garonne, on a pu observer la présence de chenilles sur un tiers des pieds il y a quelques jours, avec de jeunes stades larvaires pour l'essentiel (chenilles de noctuelles majoritairement).

Quelques piérides (papillons blancs) volent toujours au-dessus des cultures sans que l'on observe d'importantes pontes ou premières chenilles associées.

La présence de chenilles est signalée sur l'ensemble des zones de culture de la région.

Évaluation du risque : Le risque reste présent. Il faut surveiller les cultures pour détecter les premiers individus.

• **Fontes des semis et nécroses des collets** (*Rhizoctonia solani*, *Alternaria sp.*, *Pythium sp.*, *Fusarium oxysporum* ...)

Plusieurs champignons sont responsables de fontes de semis et de lésions à la base des plantes.

Sur l'une des plantations du site de référence, on constate des nécroses sèches des collets avec arrêts de croissance de la plante sur des tronçons de quelques mètres.



Nécroses collets – Photos CA 31

à gauche : aspect lignifié de la zone du collet – à droite : vaisseaux altérés visibles sur la dissection de la tige

• **Autres**

Des symptômes de **hernie** sont signalés dans les Hautes-Pyrénées.

Des **punaies** sont toujours présentes sur une parcelle flottante, conduite en agriculture biologique, en Haute-Garonne.

CÉLERI BRANCHE

- **Stades physiologiques** : La parcelle de référence est au stade proche récolte.

- **Septoriose** (*Septoria apicola*)

- × **Situation dans les parcelles** :

Pas de taches observées sur la parcelle de référence.

- × **Données de la modélisation** :

Des contaminations arriveraient en fin d'incubation.

Évaluation du risque : Les pluies et la baisse des températures prévues accroissent le risque.

Stations météo	Date dernières contaminations	Génération en cours	Date estimée de sortie des taches :
31 - Ramonville	13 au 18 août	6 ^{ème}	> 29 août
	19 août	7 ^{ème}	5 septembre
	24 au 26 août	7 ^{ème}	> 10 septembre
31 - Fronton	14 et 16 août	4 ^{ème}	30 août et 1 ^{er} sept
82 - Montauban	15, 16 août	6 ^{ème}	30 août et 1 ^{er} sept
	19 août	6 ^{ème}	4 sept.

- **Mouches** : Mouche du céleri (*Philophylla heraclei*), Mouche de la carotte (*Psila rosae*), Mouche mineuse (*Liriomyza huidobrensis*)

- × **Situation dans les parcelles** : On n'observe aucun symptôme sur la parcelle de référence.

- × **Données de piègeage** : Aucune mouche piégée.

Évaluation du risque : Risque faible. Il est conseillé de mettre en place les protections à l'aide de filets dès à présent, car le vol de fin d'été pourrait démarrer dans les prochains jours.

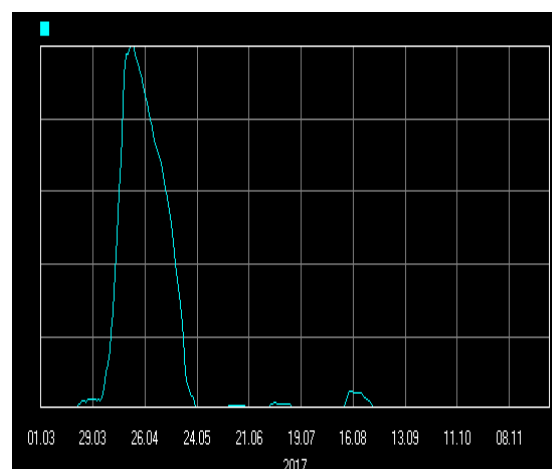
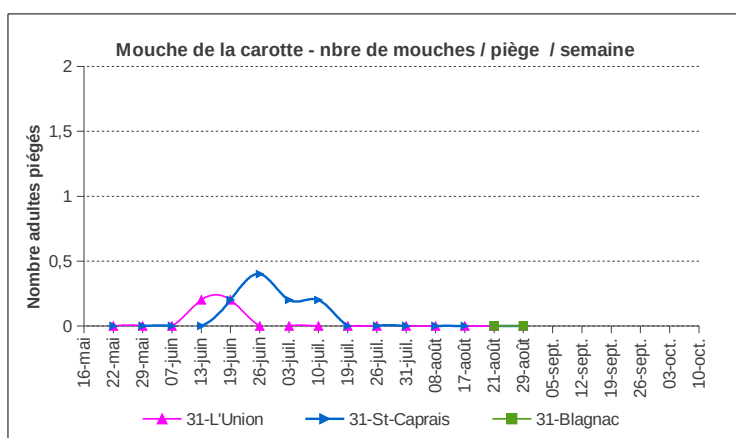
Mesures prophylactiques : Les filets doivent être posés avant le début des vols.

CAROTTE

- **Stades phénologiques** : les parcelles de référence sont entre les stades 4 F et récolte.

- **Mouche de la carotte** (*Psila rosae*)

- × **Données du piègeage et de modélisation** : Aucun vol ne semble en cours à ce jour.



Courbes d'activité de Mouche de la carotte (Modèle SWAT)

Courbe bleue : Vol des mouches

Évaluation du risque : Risque faible, pas de vol actuellement.

POIREAU

• **Stades physiologiques :** La parcelle de référence est au stade 9 F.

• **Thrips** (*Thrips tabaci*)

Comme sur les autres cultures concernées par ce ravageur, les fortes chaleurs ont aussi favorisé son développement sur poireau.

Sur la parcelle de référence, où les populations sont contrôlées, la présence du ravageur reste modérée avec observation d'un adulte et de 3 ou 4 larves sur moins d'un quart des pieds.

Sur parcelles flottantes, selon l'historique, on peut parfois constater des piqûres sur l'ensemble des feuilles de quasiment tous les pieds.

Évaluation du risque : Maintenez la vigilance sur ce bio-agresseur.

• **Mouches mineuses** (*Phytomyza* (*Napomyza*) *gymnostoma*, *Liriomyza nitzkei*, etc.)

× **Situation dans les parcelles :**

Une analyse plus fine des feuilles minées identifiées sur la parcelle de référence (en Haute-Garonne) a mis en évidence la présence de piqûres nutritionnelles caractéristiques de la mouche mineuse *Phytomyza gymnostoma* ainsi que des premières pupes.

Le vol est donc particulièrement précoce puisque les premiers symptômes, initialement attribués par erreur à la teigne, remontent à mi-juillet (cf. BSV n°14).

Des piqûres nutritionnelles sont aussi signalées sur parcelles flottantes dans les Hautes-Pyrénées et le Tarn-et-Garonne.

Évaluation du risque : Inspectez attentivement vos parcelles.

• **Teigne du poireau** (*Acrolepiopsis assectella*)

× **Situation dans les parcelles :** Premiers dégâts attribués à la teigne dans les Hautes-Pyrénées.

× **Données de piégeage :** Selon les parcelles, le piégeage peut être important.

Évaluation du risque : Surveillez vos parcelles pour repérer les premières larves.

• **Mildiou** (*Phytophthora porri*)

Pas de symptôme à ce jour.

Évaluation du risque : Le risque augmente avec le changement de temps et évolue avec l'hygrométrie et donc les pluies.

Prochain BSV : Jeudi 14 septembre 2017

REPRODUCTION DU BULLETIN AUTORISÉE SEULEMENT DANS SON INTÉGRALITÉ (REPRODUCTION PARTIELLE INTERDITE)

Ce bulletin de santé du végétal a été préparé par l'animateur filière maraîchage de la Chambre d'agriculture de la Haute-Garonne et a été élaboré sur la base des observations réalisées, tout au long de la campagne, par les Chambres d'agriculture du Tarn, de la Haute-Garonne, des Hautes-Pyrénées, le CIVAM Bio Ariège, GABB 32, la Coopérative Euralis ainsi que des agriculteurs observateurs.

Ce bulletin est produit à partir d'observations ponctuelles. S'il donne une tendance de la situation sanitaire régionale, celle-ci ne peut pas être transposée telle quelle à la parcelle. La CRA d'Occitanie dégage donc toute responsabilité quant aux décisions prises par les agriculteurs pour la protection de leurs cultures et les invite à prendre ces décisions sur la base des observations qu'ils auront réalisées et en s'appuyant sur les préconisations issues de bulletins techniques.



*Dégâts de teigne sur poireau – Photos CA 31
en haut : Piqûres nutritionnelles (plages blanches sur la bordure de la feuille) – en bas : Larves + pupa de 3 mm*

