



Abonnez-vous
gratuitement
aux BSV de la
région Occitanie

A retenir

- COLZA** **Grosse altise** : Risque fort pour les parcelles n'ayant pas atteint le stade 4 feuille. Nul dans les autres situations.
Charançon du bourgeon terminal : Risque moyen sur les départements de l'Aude, de la Haute-Garonne et du Gers. Faible dans les autres situations. Cf. Carte.
- CEREALES A PAILLES** **A Pucerons d'automne**: risque modéré. Les parcelles semées mi-octobre sont toutefois à surveiller.
Cicadelles des céréales : risque faible
Limaces : risque fort. Les parcelles en précédent paille et colza sont à surveiller en priorité.



COLZA

ANALYSE DE RISQUE ÉLABORÉE À L'ÉCHELLE DES TERRITOIRES AQUITAINE & OUEST OCCITANIE

Le réseau d'observations colza de la Surveillance Biologique du Territoire (SBT) est actuellement constitué de 52 parcelles. L'élaboration de l'analyse de risque 2018-2019 sera assurée sur les territoires Aquitaine et Ouest-Occitanie grâce à des parcelles fixes qui feront l'objet d'observations hebdomadaires. Au cours des sept derniers jours, **32 parcelles** ont fait l'objet d'une observation.

• Stades phénologiques et état des cultures

La hausse des températures, douces pour un mois de novembre, et l'alternance des journées ensoleillées et pluvieuses sont bénéfiques pour la culture. La croissance des colzas, très active jusqu'ici, ralenti cependant. Les parcelles restent hétérogènes en stade, y compris sur un plan intra-parcellaire. Les plus avancées ont désormais dépassé le stade B10 (BBCH19). Les plus tardives sont au stade B2 (BBCH12).

Directeur de publication :

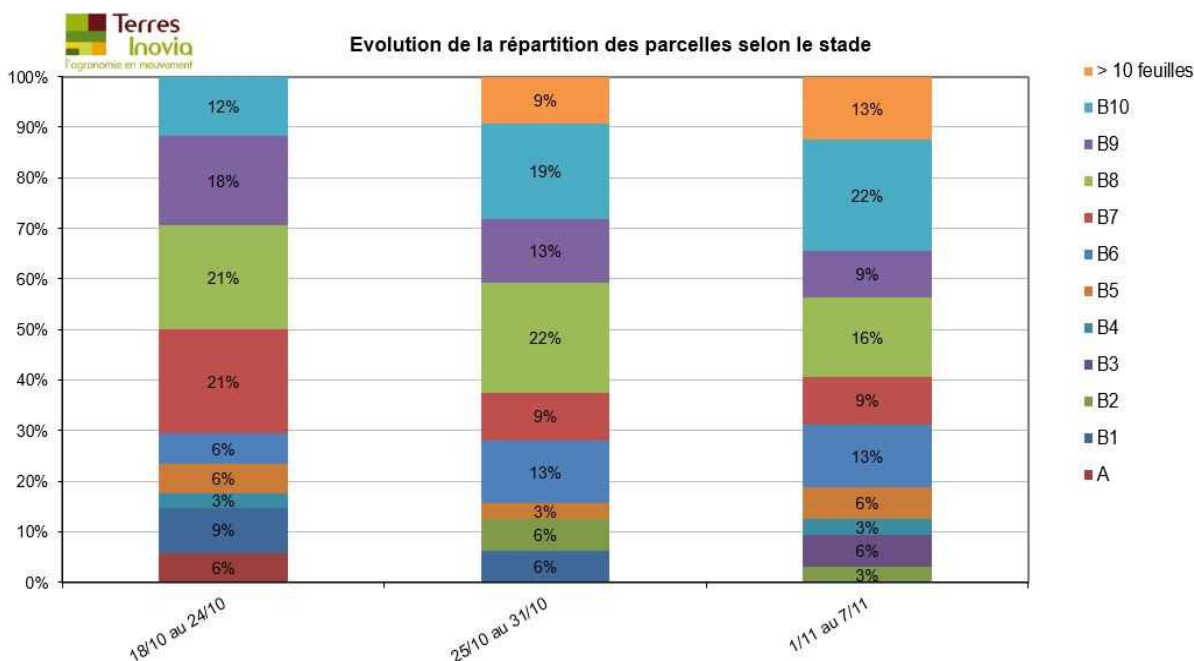
Denis CARRETIER
Président de la Chambre
Régionale d'Agriculture
d'Occitanie
BP 22107
31321 CASTANET TOLOSAN Cx
Tel 05.61.75.26.00

Dépôt légal : à parution
ISSN en cours

Comité de validation :
Arterris, Arvalis Institut du
Végétal, Chambres
d'agriculture de Hte-Garonne
et du Tarn, Chambre
régionale d'agriculture
d'Occitanie, DRAAF
Occitanie, FREDON,
Qualisol, RAGT, Terres
Inovia, Val de Gascogne,
Vivadour,



Action pilotée par le Ministère
chargé de l'agriculture, avec
l'appui financier de l'Agence
Française pour la Biodiversité,
par les crédits issus de la
redevance pour pollutions
diffuses attribués au finance-
ment du plan Ecophyto.



Rappel: un stade est atteint dans une parcelle lorsque 50% des plantes l'ont atteint.

• Altise d'hiver ou grosse altise

Les températures douces et les journées ensoleillées sont propices à l'activité du ravageur. Les piégeages dans la cuvette enterrée sont plus importants cette semaine. En moyenne (hors valeurs nulles), 12.9 individus ont été piégés. Ces piégeages sont étendus sur l'ensemble du Sud-Ouest.

L'analyse du risque se fait sur plante, en prenant en compte le **nombre de pieds avec morsures**. Deux parcelles au stade B3 dépassent le seuil indicatif de risque cette semaine (trois la semaine dernière).

Les parcelles récemment levées sont les plus concernées. Dans le réseau, seulement 9 % des parcelles sont dans la période de risque.



Grosse altise (Photo Terres Inovia).

Période de risque : de la levée jusqu'au stade 3 feuilles compris

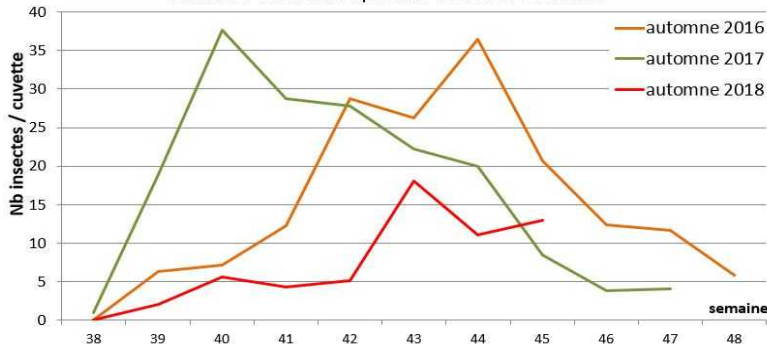
Seuil indicatif de risque : 8 pieds sur 10 avec morsures.

Évaluation du risque : Risque fort pour les parcelles n'ayant pas atteint le stade 4 feuilles. Nul dans les autres situations.

La majorité des colzas ont dépassé la période de risque. Le premier pic de vol a été observé il y a deux semaines et l'activité du ravageur est toujours importante. La surveillance doit donc impérativement se poursuivre dans les dernières parcelles levées, mais aussi dans les parcelles présentant une hétérogénéité de stades.

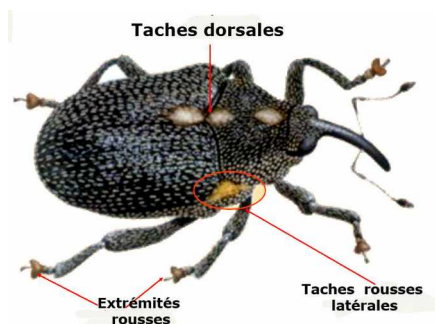
Comparaison pluriannuelle de la dynamique de piégeage de la grosse altise (GA)

Nb moyen de grosse altise / cuvette (hors valeurs nulles)
Suivi BSV colza sur Aquitaine et Ouest Occitanie



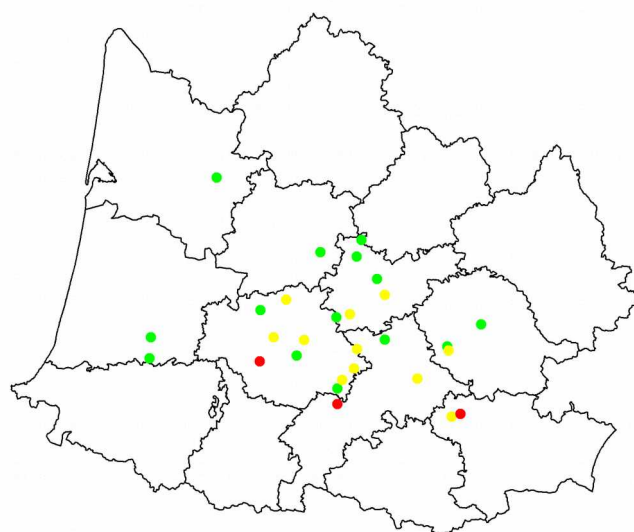
• Charançon du bourgeon terminal

Parcelles observées du 2018-11-01 au 2018-11-07



Critères de reconnaissance du CBT (Terres Inovia).

Les charançons du bourgeon terminal sont toujours détectés dans près de 50 % des parcelles. Le vol a débuté il y a trois semaines, sans pic de vol à ce jour. Les piégeages significatifs (> à 5 individus) sont toujours très minoritaires (trois parcelles cette semaine). Ils sont situés dans l'Aude, la Haute-Garonne et le Gers (point rouge).



Piège : Nb de charançons du bourgeon terminal : ● [0 - 0] ● [0 - 5] ● [5 - 12]

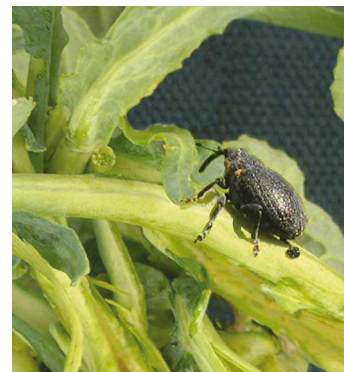
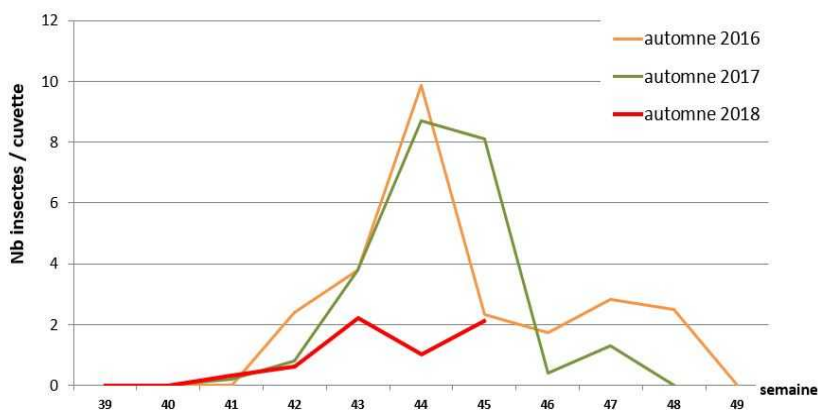
La prise en compte du BSV (vision territoriale) et la surveillance de la cuvette en végétation est primordiale pour évaluer le risque.

Comparaison pluriannuelle de la dynamique de piégeage du charançon du bourgeon terminal (CBT)

Nb moyen de CBT / cuvette (avec valeurs nulles)
Suivi BSV colza sur Aquitaine et Ouest Occitanie



 Terres
 Inovia
 l'agriculture en mouvement



Charançon du bourgeon terminal (photo Terres Inovia).

Période de risque : du développement des premières larves jusqu'au décolllement du bourgeon terminal (BBCH31). **Mais la lutte contre les larves étant impossible, c'est l'arrivée des adultes qui signale le début de la période de risque (quel que soit le stade du colza).**

Seuil indicatif de risque : Il n'y a pas de seuil pour le charançon du bourgeon terminal. Étant donné la nuisibilité potentielle de cet insecte, il est considéré que **sa seule présence** sur les parcelles constitue un risque. Par contre, les femelles sont rarement aptes à pondre dès leur arrivée sur les parcelles. La durée de maturation est variable mais on retient souvent un délai de **8 à 10 jours** après les 1eres captures significatives.

Évaluation du risque : Risque moyen sur le réseau Ouest Occitanie. Faible dans les autres situations.

Le vol a débuté il y a maintenant trois semaines. Les piégeages significatifs sont très faibles. Attention à ne pas se précipiter, généralement les femelles sont aptes à pondre au bout de 8 à 10 jours après les 1ères captures significatives.

• **Puceron cendré**

Des dégâts de puceron cendré nous sont parvenus cette semaine. Les trois parcelles concernées sont situées dans le Gers et le Tarn-et-Garonne. Les dégâts sont d'une intensité faible pour le moment (inférieur à 5 % des plantes). Attention, les pucerons cendrés se concentrent souvent par foyers dans la parcelle. Une observation méticuleuse des plantes doit être réalisée.

• **Tenthrede**

Aucune parcelle ne déclare la présence de tenthrede cette semaine. Un peu plus de 15 % des parcelles du réseau sont encore dans la période de risque.

Période de risque : De la levée jusqu'au stade 6 feuilles.

Seuil indicatif de risque : 25 % de la surface foliaire détruite par les larves de tenthredes.



Larves de tenthrede (Photo Terres Inovia).

Évaluation du risque : Risque très faible.

• **Limace**

Une parcelle, au stade B3, fait l'objet d'une observation avec des limaces cette semaine (Tarn). Moins de 10% des parcelles sont toujours dans la période de risque. Attention, vigilance dans les parcelles à risque (historique culture, travail du sol) et sur les dernières parcelles levées.

Période de risque : de la levée jusqu'au stade 3 feuilles compris.

Évaluation du risque : Risque très faible.

Attention tout de même dans les parcelles qui n'auraient pas atteint le stade 4 feuilles.

• **Phoma**

Cette semaine, quatre parcelles présentent des symptômes de phoma. L'intensité de ces symptômes sont faibles, inférieurs à 15 % de plantes avec macules (en augmentation par rapport à la semaine dernière). Les départements touchés depuis le début de l'automne sont l'Aude, la Dordogne, la Haute-Garonne, le Lot-et-Garonne, le Tarn et le Tarn-et-Garonne. Il n'y a pas de corrélation entre la présence de cette maladie sur feuilles à l'automne et sa présence au collet au printemps. Le risque peut être considéré comme nul à ce jour. Le seul levier contre le phoma est le choix variétal.

Évaluation du risque : Risque nul.

CEREALES A PAILLE

• Stades phénologiques et état des cultures

Dans l'Ouest de la région Occitanie, environ 80% des orges, 60% des blés tendres, 20% des blés durs ont pu être implantés à ce jour.

Dans notre réseau, les premiers semis (mi-octobre) sont entre les stades 1 et 2 feuilles étalées. Les blés semés la troisième décennie d'octobre sont en cours de levée. D'une manière générale, les levées sont assez homogènes.

Il reste encore 4 sites isorisques à implanter.

• Pucerons d'automne (*Rhopalosiphum padi*)

Le modèle des vols de pucerons en fonction des données météorologiques montre que le risque de colonisation des parcelles par les pucerons ailés est modéré cette semaine encore.

Les observations effectuées sur 7 sites montrent que les pucerons *Rhopalosiphum padi* sont présents sur une majorité de parcelles. Sur blés tendres, de 1 à 10% de plantes sont porteuses de pucerons, sur blés durs, de 1 à 14%. Sur orges, il y a jusqu'à 30% de plantes colonisées. Sur deux sites (31, 81), le seuil de nuisibilité est atteint avec plus de 10% de plantes porteuses de pucerons (principalement ailés). Ces deux sites sont dans les premiers semés (avant le 20 octobre).

Les conditions météorologiques des prochains jours sont encore peu favorables à la colonisation des parcelles : températures moyennes proches de 10°C, vent et précipitations prévues.

Période de risque : du stade levée jusqu'à fin tallage

Seuil de nuisibilité : plus de 10% des plantes porteuses d'au moins un puceron (*Rhopalosiphum padi*) et/ou présence de pucerons aptères en limite de seuil de nuisibilité plus de 10 jours consécutifs.

Évaluation du risque : le risque de colonisation est modéré cette semaine. Tant que les conditions météorologiques restent proches de 10°C et sont venteuses, la colonisation est moyenne. Toutefois, les premières parcelles levées sont à surveiller, principalement celles en versant Sud.

• Cicadelles des céréales (*Psammotettix alienus*)

Les observations effectuées cette semaine sur les pièges posés comptabilisent de 0 à 7 cicadelles. 4 sites sur les 7 notés ont des cicadelles, avec toutefois un nombre très faible d'individus : de 1 à 7, avec une durée de piégeage de 7 jours.

Les conditions météorologiques des prochains jours sont peu favorables à des colonisations de parcelles par les cicadelles : les températures moyennes prévues sont bien en dessous de 15°C.

Période de risque : du stade levée jusqu'à début tallage. Le stade coléoptile et chaque sortie de nouvelle feuille est une période critique.

Seuil de nuisibilité : Il n'existe pas de seuil précis établi mais l'expérience des régions régulièrement touchées montre qu'au delà de 30 cicadelles hebdomadaire par piège, les dégâts ne sont pas négligeables.

Évaluation du risque : Le risque est faible tant que les conditions météorologiques sont fraîches. Si les températures remontent autour de 15°C ou au-delà, les parcelles à surveiller seront celles en période à risque (levée ou sortie de feuilles) et situées en exposition Sud.

• Limaces

Les conditions météorologiques actuelles sont favorables à leur activité.

Dans notre réseau, deux isorisques ont subi des d'attaques (5 à 10%). Ces sites ne sont toutefois pas au seuil de nuisibilité.

Il y a toujours des signalements de parcelles touchées dans le Tarn et la Haute Garonne.

Une surveillance régulière des parcelles doit être maintenue jusqu'au stade plein tallage.

Période de risque : du stade levée jusqu'à fin tallage

Seuil de nuisibilité : au delà de 5 à 6 limaces / m², les dégâts causés peuvent avoir une incidence sur le peuplement.

Évaluation du risque : Le risque est élevé. Les parcelles à surveiller sont celles en période à risque (levée à fin tallage) en précédents paille et colza.

REPRODUCTION DU BULLETIN AUTORISÉE SEULEMENT DANS SON INTÉGRALITÉ (REPRODUCTION PARTIELLE INTERDITE)

Le bulletin de santé du végétal colza a été préparé par l'animateur filière oléoprotéagineux de Terres Inovia et élaboré sur la base des observations réalisées par :

Pour Ouest Occitanie : AgriAgen, Antedis, Aréal, Arterris, les Chambres d'Agriculture de l'Ariège, de l'Aude, de la Haute-Garonne, du Gers, du Tarn, du Tarn-et-Garonne, CASCAP, Conseil privée, Epi Salvagnacois, Ets Ladeveze, Ets Louit, Euralis, Lycée agricole de Toulouse Auzeville, Pioneer, Qualisol, RAGT, Silo Vicois, Terres Inovia, Val de Gascogne.

Le bulletin de santé du végétal colza a été préparé par l'animateur filière céréales à paille d'ARVALIS – Institut du végétal et élaboré sur la base d'observations sur des parcelles isorisques mises en place par Association des Agriculteurs d'Auradé, Arterris, CA 31, CA 81, Euralis, Gersycoop, Qualisol, Ragt et Vivadour.

Ces bulletins sont produits à partir d'observations ponctuelles. S'ils donnent une tendance de la situation sanitaire régionale, celle-ci ne peut pas être transposée telle quelle à la parcelle. La CRA d'Occitanie dégage donc toute responsabilité quant aux décisions prises par les agriculteurs pour la protection de leurs cultures et les invite à prendre ces décisions sur la base des observations qu'ils auront réalisées et en s'appuyant sur les préconisations issues de bulletins techniques.