



Action pilotée par le Ministère chargé de l'agriculture, avec l'appui financier de l'Office national de l'eau et des milieux aquatiques, par les crédits issus de la redevance pour pollutions diffuses attribués au financement du plan Ecophyto



Abonnez vous aux  
éditions Midi-Pyrénées  
du BSV

[www.bsv.mp.chambagri.fr](http://www.bsv.mp.chambagri.fr)

## A retenir

<b>CEREALES</b>	<b>Pucerons d'automne:</b> risque de colonisation faible à modéré.
<b>A PAILLE</b>	<b>Cicadelles des céréales :</b> risque majoritairement faible. <b>Limaces :</b> risque modéré à fort.
<b>COLZA</b>	<b>Charançon du bourgeon terminal :</b> Risque toujours élevé sur la majorité du territoire sauf dans les parcelles déjà protégées. <b>Altises d'hiver (grosses altises):</b> Toujours forte présence, mais risque majoritairement très faible.
<b>LIN</b>	<b>Altises du lin :</b> Risque moyen. Surveillez l'évolution des morsures dans les parcelles jusqu'au stade B5 (5 cm).

## CEREALES A PAILLES

### • Dispositif d'observation 2016-2017

Le réseau céréales à paille de la Surveillance Biologique du Territoire est composé, pour la campagne 2016/2017, de 9 sites isoristiques (cf carte ci-dessous). A ce jour, tous les sites ont été semés. Les levées se déroulent et se sont déroulées dans de bonnes conditions.

Les dispositifs isoristiques permettent de prendre en compte la diversité régionale en terme de sensibilité variétale et de date de semis, tout en tenant compte de l'effet sol et du climat.

Chaque site comporte 3 variétés de blé tendre et 3 de blé dur ainsi que 2 variétés d'orge d'hiver. Le tronc commun comporte principalement les variétés Apache, Bologna et Calumet pour le blé tendre, Casteldoux, Miradoux et RGT Voilur pour le blé dur, Ketos et KWS Cassia (ou similaire) pour l'orge d'hiver.

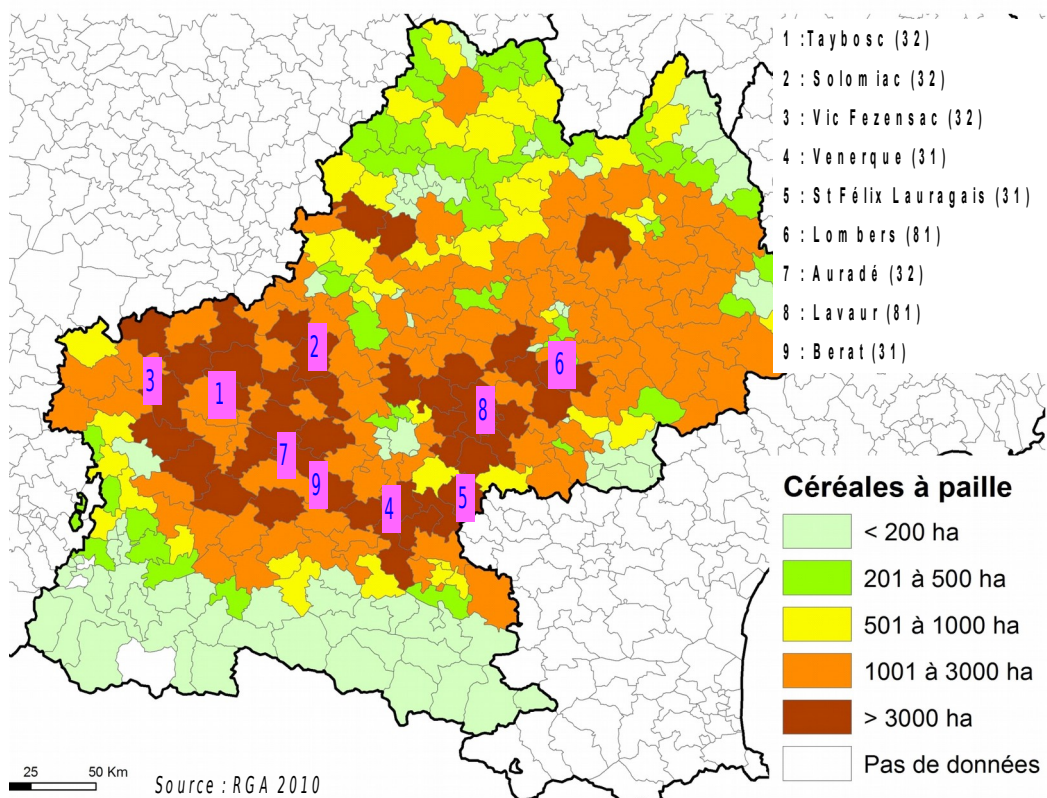
3 périodes d'implantation seront représentées : **mi-octobre** (entre le 15 et le 21), **fin octobre/début novembre** (entre le 26 octobre et le 03 novembre) et **première décade de novembre** (08 au 10 novembre).

**Carte : Surfaces cantonales (en ha) en céréales d'hiver et positionnement du réseau de parcelles isoristique.**

Directeur de publication :

**Denis CARRETIER**  
Président de la Chambre  
Régionale d'Agriculture  
d'Occitanie  
BP 22107 - 31321 CASTANET  
TOLOSAN Cx  
Tel 05.61.75.26.00

Dépôt légal : à parution  
ISSN en cours

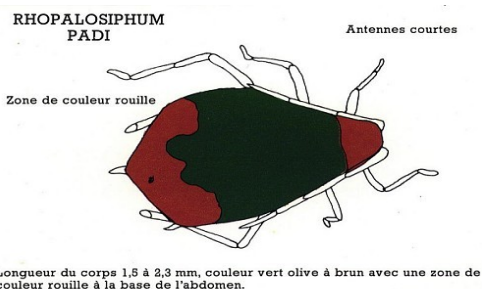


### • Stades phénologiques et état des cultures

En Midi Pyrénées, toutes les orges ont été semées avant fin octobre, plus de 80% des parcelles de blés tendres et de blés durs ont été semées avant fin octobre dans des sols en majorité bien préparés. A ce jour, il reste autour de 5 % de la sole de blé dur et de blé tendre à implanter.

Sur notre réseau, les premiers semis (mi-octobre) sont entre les stades 1 et 3 feuilles. Les semis de fin octobre / début novembre sont en cours de levée.

### • Pucerons d'automne (*Rhopalosiphum padi*)



Source : Arvalis

Les pucerons, présents sur culture en automne, peuvent être les vecteurs de viroses, notamment le virus BYDV provoquant la jaunisse nanisante de l'orge (JNO) sur blé et orge (l'orge d'hiver y étant la plus sensible). C'est le *Rhopalosiphum padi* qui est le vecteur principal de la JNO en automne.

Le modèle des vols de pucerons en fonction des données météorologiques montre que le risque de colonisation des parcelles par les pucerons ailés est actuellement faible à modéré. Il se situe à un niveau équivalent à celui de l'automne 2013, année de pression moyenne.

Les observations effectuées cette semaine montrent que les pucerons *Rhopalosiphum padi* sont présents sur tous les sites notés. Ils sont présents sur 1 à 2 % des plantes présentes. Des pucerons aptères, au stade juvénile, sont observés sur une parcelle. Les conditions venteuses et pluvieuses de ce début de semaine n'ont pas permis une observation précise des populations de pucerons.

Aucun site n'atteint le seuil de nuisibilité.

Les conditions météorologiques à venir sont défavorables à la colonisation des parcelles : températures moyennes inférieures à 10°C, précipitations et vent prévus. Toutefois, les pucerons déjà présents dans les parcelles vont pouvoir s'y multiplier au vu des températures prévues les jours prochains (supérieures à 5°C). Les parcelles concernées sont celles semées autour du 15/18 octobre.

**Période de risque :** du stade levée jusqu'à fin tallage

**Seuil de nuisibilité :** plus de 10% des plantes porteuses d'au moins un puceron (*Rhopalosiphum padi*) et/ou présence de pucerons aptères en limite de seuil de nuisibilité plus de 10 jours consécutifs.

**Évaluation du risque :** le risque de colonisation est faible à modéré tant que les conditions météorologiques restent fraîches, pluvieuses et venteuses. Cela peut durer plusieurs jours. Les parcelles à surveiller en priorité seront celles déjà levées, sans traitement de semences anti-pucerons. Ces parcelles sont parfois déjà colonisées et la multiplication commencera lorsque les conditions pluvieuses cesseront.

### • Cicadelles des céréales (*Psammottetix alienus*)

La cicadelle *Psammottetix alienus* est le vecteur le plus important du virus des pieds chétifs (ou WDV). Afin de s'alimenter, la cicadelle pique les jeunes céréales, leur inoculant le virus à cette occasion. La maladie des pieds chétifs a des symptômes proches de ceux provoqués par la jaunisse nanissante (décoloration des dernières feuilles, réduction de la taille de la plante pouvant aller jusqu'à sa disparition).



Source : O. PILLON, DRAAF – SRAL Champagne - Ardenne

Les observations effectuées cette semaine montrent des cicadelles sur tous les pièges posés (5 sites). La quantité de cicadelles par piège varie de 2 à 25. Les conditions très venteuses de ces derniers jours permettent difficilement l'observation des ces insectes.

Les conditions météorologiques à venir sont peu favorables à des colonisations de parcelles par les cicadelles : les températures moyennes prévues sont en effet bien en dessous de 15°C, associées à du vent et de la pluie.

**Période de risque :** du stade levée jusqu'à début tallage. Le stade coléoptile et chaque sortie de nouvelle feuille est une période critique.

**Seuil de nuisibilité :** Il n'existe pas de seuil précis établi mais l'expérience des régions régulièrement touchées montre qu'au delà de 30 cicadelles hebdomadaire par piège, les dégâts ne sont pas négligeables.

**Évaluation du risque :** le risque est faible tant que les conditions météorologiques seront fraîches, froides et venteuses. Si les températures remontent autour de 15°C, les parcelles à surveiller seront celles en période à risque (levée ou sortie de feuilles) et situées en exposition Sud.

## • Limaces

Les conditions météorologiques actuelles (températures fraîches et sol humide) sont plutôt favorables à leur activité.

Dans notre réseau, seul un isorisque subit une légère attaque, sans atteindre le seuil de nuisibilité. Toutefois, des attaques de limaces sont constatées en parcelles tout particulièrement en précédent colza.

Une surveillance régulière des parcelles doit être maintenue jusqu'au stade plein tallage.

**Période de risque :** du stade levée jusqu'à fin tallage

Seuil de nuisibilité : au delà de 5 à 6 limaces / m<sup>2</sup>, les dégâts causés peuvent avoir une incidence sur le peuplement.

**Évaluation du risque :** Le risque est modéré à fort. Les parcelles à surveiller sont celles en période à risque (levée à fin tallage).

# COLZA - ÉDITION AQUITAINE - MIDI-PYRÉNÉES

Le réseau d'observations Colza de la Surveillance Biologique du Territoire (SBT) est actuellement constitué de **50 sites**. Au cours des sept derniers jours, **36 parcelles** ont fait l'objet d'une observation.

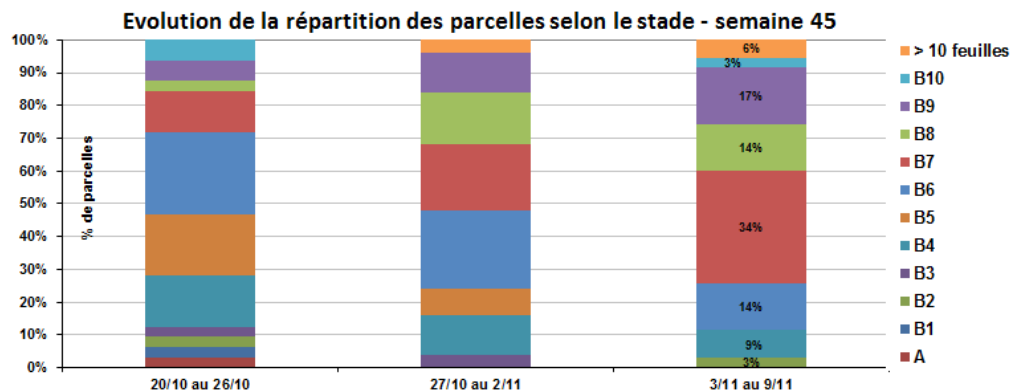
## • Stades phénologiques et état des cultures

A l'entrée du mois de novembre, les colzas progressent en stades.

L'arrivée de la fraîcheur au cours de la semaine passée a ralenti l'activité des ravageurs, mais soulève dans le même temps des inquiétudes pour les petits colzas qui peinent à se développer. Les conditions climatiques des prochains jours, humidité et relative douceur, devraient néanmoins permettre aux colzas de poursuivre lentement leur croissance.

On observe toujours des salissements de parcelles, parfois importants.

Comme le montre le graphe ci-dessous, l'année est marquée par une forte **hétérogénéité des stades**. Il faut rester vigilant car ces irrégularités sont également intra-parcellaires ; le mot d'ordre reste **la surveillance** des colzas, surtout dans des conditions de météo changeante.



**Rappel:** un stade est atteint dans une parcelle quand 50% des plantes l'ont atteint.

La quasi totalité des parcelles a atteint le stade 4 feuilles. Les conditions climatiques contribuent à retrouver une certaine homogénéité dans certaines zones. Il convient toutefois d'affiner les observations et prendre en compte l'irrégularité des stades pour **évaluer le risque à la parcelle**.

## • Charançon du bourgeon terminal (adulte)

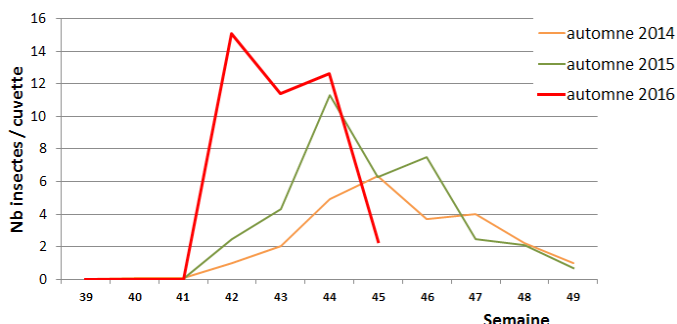
L'activité des CBT adultes se réduit fortement par rapport aux semaines passées, à la fois au niveau des captures, en forte baisse (voir graphes ci-contre), mais aussi sur le nombre de parcelles avec présence significative d'insectes.

53% des parcelles observées ont enregistré des captures cette semaine (80% la semaine dernière), seules 15% avec un nombre significatif de CBT adultes, soit plus de 5 individus par cuvette.

Sur les 5 dernières semaines et à l'échelle du territoire, les 2/3 des cuvettes ont enregistré des captures significatives (voir les secteurs concernés dans l'évaluation du risque).

Comparaison pluriannuelle de la dynamique de piégeage du charançon du bourgeon terminal (CBT)

Nb moyen de CBT / cuvette (avec valeur nulles)  
Suivi BSV colza sur Aquitaine et Midi-Pyrénées



**Période de risque** : du développement des premières larves jusqu'au décollement du bourgeon terminal. Mais la lutte contre les larves étant impossible, c'est l'arrivée des adultes qui signale le début de la période de risque (quel que soit le stade du colza).

**Seuil de nuisibilité** : Il n'y a pas de seuil pour le charançon du bourgeon terminal. Étant donné la nuisibilité potentielle de cet insecte, il est considéré que **sa seule présence** sur les parcelles constitue un risque. Par contre, les femelles sont rarement aptes à pondre dès leur arrivée sur les parcelles. La durée de maturation est variable mais on retient souvent un délai de **8 à 10 jours** après les 1ères captures significatives.

### Évaluation du risque :

**-Sur les secteurs où le CBT a été détecté de façon significative depuis plus d'une semaine (Gers, Tarn, Tarn-et-Garonne, Région Toulousaine et Lauragais) : Risque élevé** sur les parcelles non protégées contre le CBT. Le risque est d'autant plus important que les colzas sont peu développés.

**-Sur les autres secteurs où le CBT n'a pas encore été détecté en nombre significatif** : Pas de risque à ce jour. Suivez les prochains BSV pour connaître l'évolution du risque.

*Attention : le risque parcellaire lié au CBT ne s'évalue pas uniquement sur une parcelle, mais à l'échelle d'un réseau de parcelles.*

## • Altise d'hiver (ou grosse altise)

L'activité des grosses altises est en légère diminution cette semaine, mais ces insectes continuent d'exercer une forte pression sur le colza.

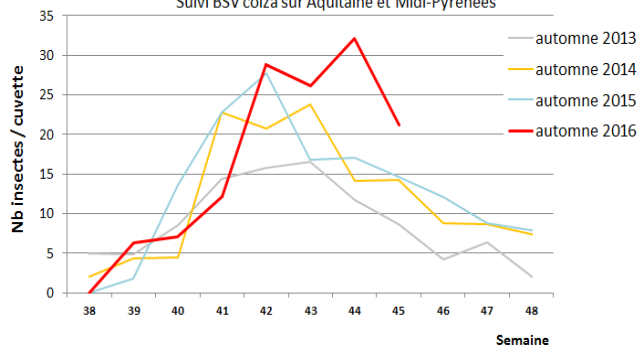
33 parcelles sur 35 piègent encore des grosses altises adultes, et 65% avec un niveau de capture significatif (plus de 5 individus par cuvette).

**Période de risque** : de la levée jusqu'à 3 feuilles compris

**Seuil de nuisibilité** : compte tenu des conditions peu poussantes, le seuil est abaissé à **3 pieds sur 10 avec morsures**

Comparaison pluriannuelle de la dynamique de piégeage de la grosse altise (GA)

Nb moyen de grosse altise / cuvette (hors valeur nulles)  
Suivi BSV colza sur Aquitaine et Midi-Pyrénées



**Évaluation du risque** : La majorité des parcelles (97% du réseau) ont dépassé le stade 3 feuilles et sont à présent hors de risque vis à vis de la grosse altise adulte, le risque est donc majoritairement très faible.

Toutefois le risque reste fort pour les parcelles les plus tardives (3% du réseau). Attention également aux parcelles avec de fortes hétérogénéités de stades.

### • Autres bio-agresseurs

La présence importante de **baris** est signalée dans une parcelle du Gers. Ce coléoptère présente une faible nuisibilité pour la culture de colza, le risque reste nul à ce jour.

**Évaluation du risque** : Risque nul à ce jour.

La présence de **phoma sur feuilles**, est signalée sur une parcelle de Gironde avec une intensité modérée (5% de plantes touchées). Il n'y a pas de corrélation entre la présence de cette maladie sur feuilles à l'automne et sa présence au collet au printemps. Là aussi, le risque peut être considéré nul à ce jour. Le seul levier contre le phoma est le choix variétal.

**Évaluation du risque** : Risque nul à ce jour.

Enfin, la présence de **larve de mouche du chou**, avec une attaque concentrée sur les petits pieds encore au stade 3 feuilles (10% de la surface concernée) est signalée dans une parcelle du Lot-et-Garonne.

**Période de risque** : le colza est sensible à ce ravageur jusqu'au stade 5 feuilles, relativement peu présent dans notre région.

**Évaluation du risque** : Risque très faible et localisé. Surveillez vos parcelles.



Macules de phoma (Terres Inovia)



Les asticots de mouche du chou rongent le pivot.

## LIN OLEAGINEUX D'HIVER

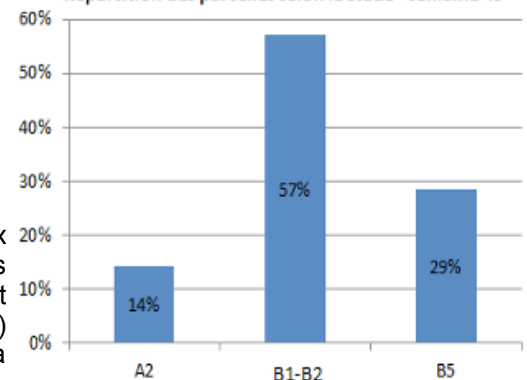
### • Le réseau de surveillance lin graine d'hiver

Le réseau est désormais constitué de 9 sites. Au cours des sept derniers jours, les observations ont été réalisées sur 8 parcelles, 5 dans le Tarn, 1 dans le Tarn-et-Garonne, 1 dans le Gers, et 1 dans la Haute-Garonne.

### • Stades phénologiques et dates de semis

Les semis de ces parcelles se sont déroulés sur les deux dernières décades d'octobre, dans de bonnes conditions. Les levées ont été satisfaisantes et les lins sont actuellement vigoureux. Les stades s'échelonnent entre le stade B5 (5-6 cm) pour les parcelles les plus précoces et "levée" (stade A2) pour la parcelle la plus tardive (semis du 28 octobre).

Répartition des parcelles selon le stade - semaine 45



## • Altises du lin

Une activité moyenne à forte des altises du lin (distinctes des petites et grosses altises du colza) a été relevée au cours de la dernière semaine dans 7 parcelles sur 8. Elle se traduit par la présence d'adultes et de morsures sur les cotylédons et les premières feuilles. Sur les parcelles concernées, 35% des plantes, en moyenne, présentent des morsures mais cette proportion atteint 100% sur une parcelle.

Lorsqu'elles sont importantes, ces morsures sur cotylédons et jeunes feuilles induisent un risque important sur le lin de la levée jusqu'aux premiers stades. La totalité des parcelles est à ce jour dans la période de risque ( $\leq$  stade B5 – 5 cm), les semis les plus précoces étant sur le point d'en sortir.

**Période de risque** : Du fendillement au stade B5 (5-6 cm).

**Seuil de nuisibilité** : Les risques sont à apprécier en fonction de l'état des lins (peuplement, vigueur, stade), du nombre de morsures, de l'évolution de ce nombre de morsures et des prévisions météorologiques.

**Évaluation du risque** : **Risque moyen**. La pousse active des lins ainsi que les conditions climatiques défavorables (pluie, vent, froid) réduisent la nuisibilité de ce ravageur. Avec le redoux programmé la semaine prochaine, observez régulièrement les plantes (morsures) jusqu'au stade B5 (5-6 cm).

## • Limaces

Des attaques de limaces ont été signalées sur une parcelle du réseau. Avec le retour d'une météo humide, la surveillance doit être réalisée sur les 1er stades, surtout dans des conditions de sol motteux ou avec résidus.

**Évaluation du risque** : Risque faible. Surveillez vos parcelles.



Dégâts de limace sur lin- Photo : Cédric Duffourg – Qualisol

On remarque le sol motteux en sol argileux, très favorable aux limaces

### REPRODUCTION DU BULLETIN AUTORISÉE SEULEMENT DANS SON INTÉGRALITÉ (REPRODUCTION PARTIELLE INTERDITE)

Ce bulletin de santé du végétal a été préparé

- **par l'animateur filière colza** de Terres Inovia et élaboré sur la base des observations réalisées par AgriAgen, Antedis, AREAL, Arterris, CASCAP, Chambres d'Agriculture de la Haute-Garonne, du Lot, du Tarn et du Tarn-et-Garonne, Conseiller privé, Epi Salvagnacois, Ets Ladevèze, Euralis, Gersycoop, L'Isle-aux-grains, Novasol, Qualisol, RAGT, Silos Vicois, Terres Inovia, Val de Gascogne, Vidal Appro, Vivadour et les agriculteurs observateurs. Pour la région Aquitaine, les observateurs sont précisés dans le BSV « Grandes cultures » d' Aquitaine.
- **par l'animateur de la filière lin oléagineux d'hiver** de TERRES INOVIA et élaboré sur la base des observations réalisées par la Chambre d'Agriculture du Tarn, Ets Laboulet et RAGT Plateau Central.
- **par l'animateur filière céréales à paille** d'ARVALIS – Institut du végétal et élaboré sur la base d'observations sur des parcelles isorisques mises en place par Association des Agriculteurs d'Auradé, Arterris, CA 31, CA 81, Euralis, Gersycoop, Qualisol, Ragt et Vivadour.

Ce bulletin est produit à partir d'observations ponctuelles. S'il donne une tendance de la situation sanitaire régionale, celle-ci ne peut pas être transposée telle quelle à la parcelle. La CRA d'Occitanie dégage donc toute responsabilité quant aux décisions prises par les agriculteurs pour la protection de leurs cultures et les invite à prendre ces décisions sur la base des observations qu'ils auront réalisées et en s'appuyant sur les préconisations issues de bulletins techniques.