



Action pilotée par le Ministère chargé de l'agriculture, avec l'appui financier de l'Office national de l'eau et des milieux aquatiques, par les crédits issus de la redevance pour pollutions diffuses attribués au financement du plan Ecophyto



Directeur de publication :

Denis CARRETIER
Président de la Chambre
Régionale d'Agriculture
Languedoc-Roussillon
Midi-Pyrénées
BP 22107 - 31321 CASTANET
TOLOSAN Cx
Tel 05.61.75.26.00

Dépôt légal : à parution
ISSN en cours

A retenir



Abonnez vous aux
éditions Midi-Pyrénées
du BSV

www.bsv.mp.chambagri.fr

MAÏS

Sésamie : Stade 30% du vol prévu du **31 mai au 05 juin**. Pic de vol prévu du **02 au 10 juin**, des secteurs les plus chauds aux plus froids de la région.

Vers gris : Maintenir une surveillance.

Limaces : Pression pouvant toujours être élevée. A surveiller, surtout pour les semis les moins avancés.

Oiseaux : Quelques dégâts signalés en bordure. A surveiller.

Tournesol

Limaces : risque élevé. Surveillez vos parcelles jusqu'à 2 paires de feuilles.

Phomopsis : risque faible à ce jour compte tenu des stades.

Oiseaux et gibiers : dégâts observés régulièrement avec des re-semis. **Signalez en ligne vos dégâts d'oiseaux.**

Taupins : dégâts nécessitant parfois des re-semis

MAÏS

• Stades phénologiques et état des cultures

Malgré les fortes variations thermiques, la culture continue sa croissance en valorisant les sommes de température disponibles. Les parcelles les plus avancées (semis de fin mars et de début avril) sont actuellement autour du stade 8-9 feuilles. Le stade le plus fréquemment rencontré dans les parcelles levées se situe autour de 5-6 feuilles.

• Sésamie - *Sesamia nonagrioides*

Dans les boîtes d'élevage, le vol se poursuit.

Dans les pièges mis en place, les captures sont faibles sur l'ensemble du territoire. Les conditions climatiques sont globalement peu favorables au vol.

A ce jour, le stade 30% du vol est prévu du **31 mai au 05 juin**, selon les secteurs. Le pic de vol est prévu du **02 au 10 juin**, des secteurs les plus chauds aux plus froids de la région.



Évaluation du risque : La mortalité hivernale semble plutôt faible. La majorité des maïs de la région n'aura pas dépassé 6 feuilles au moment du pic de vol et sera donc plus exposée. De plus les semis sont souvent décalés sur un secteur donné, cela pouvant concentrer localement les pieds de ponte.

• **Pyrale - *Ostrinia nubilalis***

Dans les boîtes d'élevage, la nymphose a débuté.

Dans les pièges en place, quelques papillons sont piégés sur l'ensemble de la région. Le piégeage reste de faible ampleur, cependant les fenêtres climatiques propices au vol restent courtes.

Évaluation du risque : La pyrale représente le risque «ravageur aérien» majeur pour le maïs de la région, y compris en première génération.



• **Vers gris - *Agrotis segetum* et *Agrotis ipsilon***

Depuis le précédent bulletin, il n'a pas été signalé de nouvelle identification de larve de ce ravageur.

Seuil de nuisibilité : Dès l'apparition des premiers symptômes sur la culture, compte tenu de la rapidité des dégradations qui se traduisent le plus souvent par des pertes de plantes.

Évaluation du risque : Continuer de surveiller les parcelles dès la levée et jusqu'à 8-10 feuilles, en particulier les bordures.

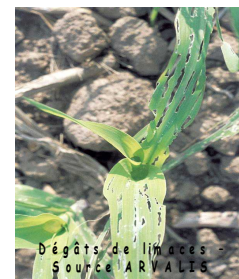


• **Limaces**

Leur présence est toujours observée, la pression reste de moyenne à très forte selon les secteurs. Des épisodes pluvieux sont toujours annoncés.

Période de risque : De la levée à 4-6 feuilles, en fonction de la vitesse de développement de la culture.

Évaluation du risque : Maintenir la surveillance des parcelles, dès le semis et jusqu'à 6 feuilles.

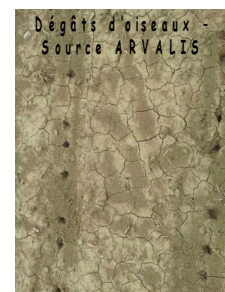


• **Oiseaux**

Depuis le précédent bulletin, de nouveaux dégâts, essentiellement en bordure de parcelle, ont été signalés sur l'ensemble de la région.

Période de risque : de la levée et jusqu'à 4 feuilles.

Évaluation du risque : Surveillez particulièrement les dernières parcelles semées, surtout si elles sont isolées.



TOURNESOL – EDITION AQUITAINE & MIDI-PYRÉNÉES

• **Stades phénologiques et état des cultures**

Les chantiers d'implantation sont désormais terminés sur le Sud-Ouest. Les stades s'échelonnent entre la levée et le stade 8/10 feuilles. La majorité des parcelles étant autour du stade 2 paires de feuilles.

Localement les forts orages de grêle du week-end dernier on pu provoquer des dégâts dans certains secteurs. La remontée des températures prévue pour la semaine prochaine permettrait d'accélérer la croissance des tournesols.

• Phomopsis

D'après le modèle Asphodel, le seuil de 50% d'asques mûrs, à partir duquel les premières projections significatives sont possibles, est atteint durant la seconde quinzaine de mai **selon les secteurs**.

Le modèle indique une succession de périodes climatiques favorables aux contaminations depuis ces quinze derniers jours, alors qu'à ce jour aucun tournesol n'a atteint le stade maximal de sensibilité (E1: bouton étoilé).

Cependant au vu des épisodes pluvieux de ce printemps, quelques attaques peuvent avoir lieu sur cotylédons – 1ère paire de feuilles, généralement sans conséquence sur le rendement.

Évaluation du risque : Risque faible à ce jour compte tenu des stades actuels des tournesols.

• Limaces

Évaluation du risque : Les conditions climatiques actuelles variables sont favorables à l'activité des limaces, le risque est donc élevé. Soyez donc vigilants jusqu'au stade B4 (seconde paire de feuilles).

• Oiseaux et gibiers

Des dégâts d'oiseaux (notamment palombes) sont régulièrement observés, occasionnant parfois le re-semis partiel ou total des parcelles. Par ailleurs, des dégâts de gibiers à poils sont également signalés.

Signalez en ligne vos dégâts d'oiseaux sur tournesol !

Terres Inovia met à disposition un formulaire de déclaration des dégâts d'oiseaux sur parcelles agricoles.

Cette déclaration vise à informer les Directions Départementales des Territoires (DDT) des dégâts d'oiseaux et gibiers sur oléoprotéagineux.

Elle permettra d'obtenir des informations en vue d'un éventuel classement nuisible des espèces, en particulier le pigeon ramier ou palombe, sur votre département. Elle pourra également être utilisée par Terres Inovia pour réaliser un bilan national et mener des études, tout en garantissant l'anonymat des répondants.

<http://www.terresinovia.fr/outils/detail/outils/33/>

• Taupins

De nouveaux dégâts de taupins sont signalés en Haute-Garonne provoquant parfois des re-semis.



Plusieurs types de dégâts d'oiseaux :
apex sectionné, cotylédons coupés
(Source : Terres Inovia)

REPRODUCTION DU BULLETIN AUTORISÉE SEULEMENT DANS SON INTÉGRALITÉ (REPRODUCTION PARTIELLE INTERDITE)

Ce bulletin de santé du végétal a été préparé pour la partie :

- **maïs par l'animateur filière maïs** d'ARVALIS – Institut du végétal et élaboré sur la base des observations réalisées par Arterris, Arterris Semences, Caussade semences, Chambres d'agriculture de la Haute Garonne, des Hautes Pyrénées, du Tarn et Garonne, Agrod'oc, Euralis Semences, Fredon, Pioneer Semences, Qualisol, Ragt, Ragt Semences, Val de Gascogne, Vivadour, les agriculteurs piégeurs, ARVALIS-Institut du végétal.

- **tournesol par l'animateur filière tournesol** de Terres Inovia et élaboré sur la base des observations réalisées par AgriAgen, Antedis, AREAL, Arterris, CASCAP, Chambres d'Agriculture de la Haute-Garonne, du Lot, du Tarn et du Tarn-et-Garonne, Conseiller privé, Epi Salvagnacois, Ets Ladevèze, Euralis, Gersycoop, L'Isle-aux-grains, Novasol, Qualisol, RAGT, Silos Vicois, Terres Inovia, Val de Gascogne, Vidal Appro, Vivadour et les agriculteurs observateurs. Pour la région Aquitaine, les observateurs sont précisés dans le BSV « Grandes cultures » d' Aquitaine.

Ce bulletin est produit à partir d'observations ponctuelles. S'il donne une tendance de la situation sanitaire régionale, celle-ci ne peut pas être transposée telle quelle à la parcelle. La CRA Languedoc-Roussillon Midi-Pyrénées dégage donc toute responsabilité quant aux décisions prises par les agriculteurs pour la protection de leurs cultures et les invite à prendre ces décisions sur la base des observations qu'ils auront réalisées et en s'appuyant sur les préconisations issues de bulletins techniques.