

A retenir

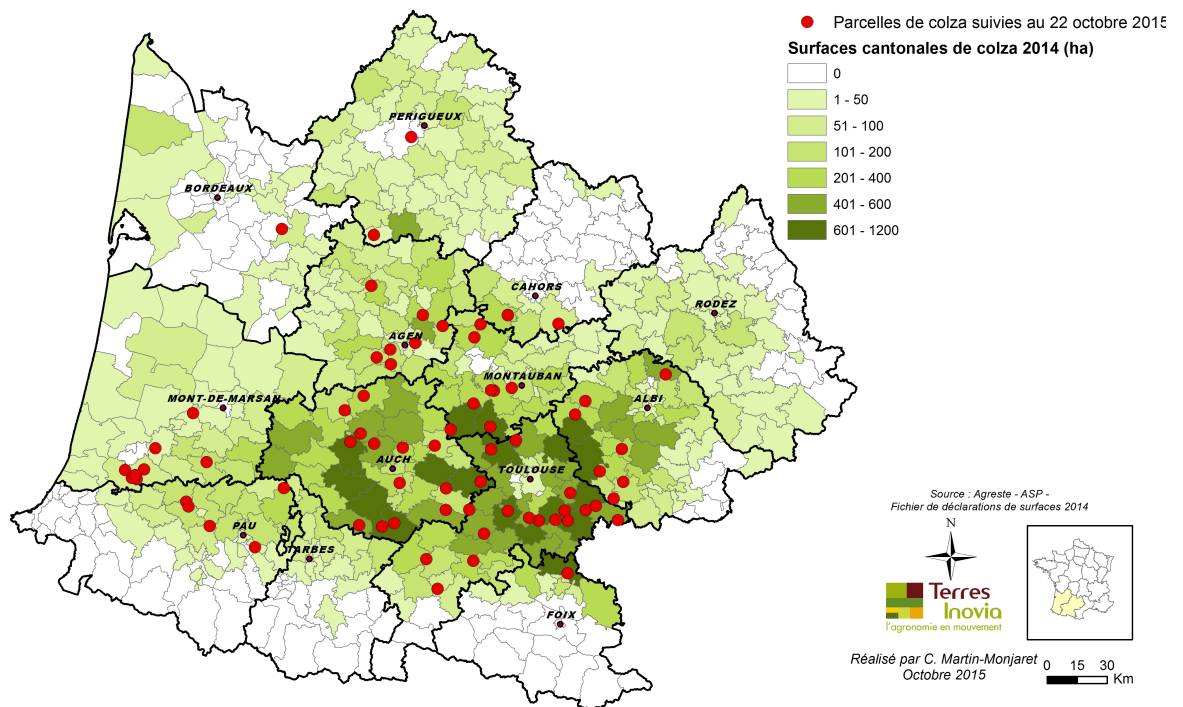
- COLZA** Charançon du bourgeon terminal : Risque élevé en Midi-Pyrénées (hors Ouest du Gers). Le risque sera maximal en tout début de semaine sur ce secteur. Suivez très attentivement le prochain BSV pour les autres secteurs.
- Altise d'hiver** : Risque faible. A surveiller jusqu'au stade 3 feuilles.
- Tenthrède** : Risque faible. A surveiller jusqu'au stade 6 feuilles.

COLZA - ÉDITION MIDI-PYRÉNÉES & AQUITAINE

Le réseau Colza de la Surveillance Biologique du Territoire (SBT) est actuellement composé de 73 sites. Au cours des sept derniers jours, 51 de ces parcelles ont pu faire l'objet d'une observation.

Réseau BSV colza Aquitaine / Midi-Pyrénées 2015 - 2016

Localisation des parcelles de colza du réseau au 22/10/2015 (n=73)



Action pilotée par le Ministère chargé de l'agriculture, avec l'appui financier de l'Office national de l'eau et des milieux aquatiques, par les crédits issus de la redevance pour pollutions diffuses attribués au financement du plan Ecophyto 2018.

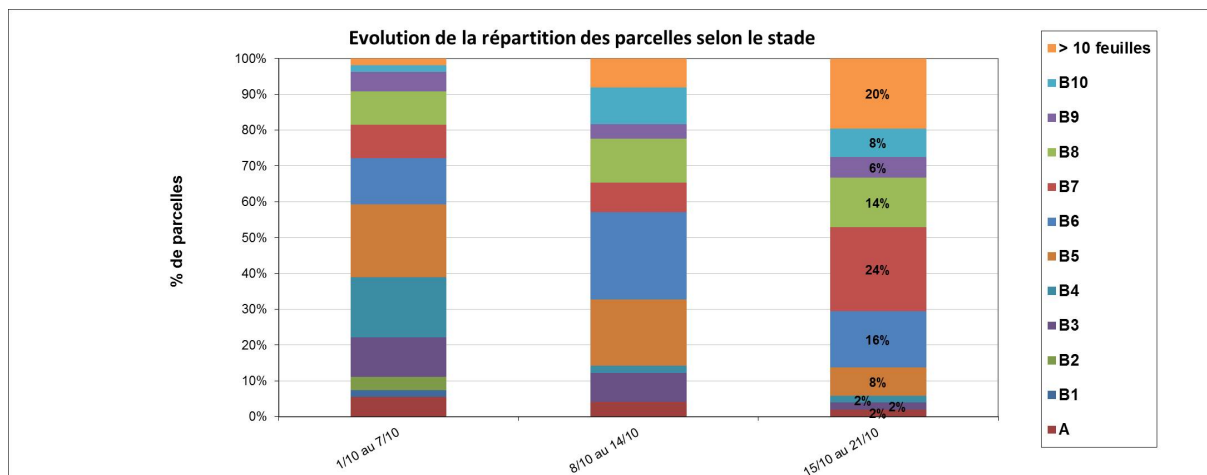
ÉCOPHYTO
RÉDUIRE ET AMÉLIORER
L'UTILISATION DES PHYTOS

• Stades phénologiques et état des cultures

Les conditions de cette semaine ont été encore favorables à la croissance des colzas. Localement quelques pluies ont été profitables aux plantes.

Les stades font toujours le grand écart, en s'échelonnant du stade cotylédons au stade plus de 10 feuilles pour les parcelles les plus avancées. La majorité des colzas se situe entre les stades 6 et 8 feuilles.

A ce jour, plus de 95% des parcelles du réseau ont dépassé le stade B3 (3 feuilles) et 70% le stade B6 (6 feuilles).



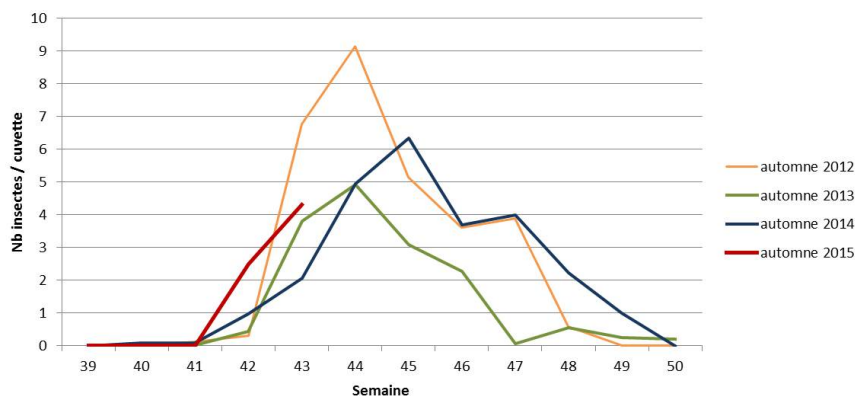
Rappel: un stade est atteint dans une parcelle quand 50% des plantes l'ont atteint.

• Charançon du bourgeon terminal (adulte)

Les piégeages commencent à se généraliser sur l'ensemble du Sud-Ouest. Près de 55% des parcelles enregistrent des captures, dont 18% avec un nombre de captures significatif (supérieur à 5 insectes par cuvette).

Comparaison pluriannuelle de la dynamique de piégeage du charançon du bourgeon terminal (CBT)

Nb moyen de CBT / cuvette (avec valeur nulles)
Suivi BSV colza sur Aquitaine et Midi-Pyrénées

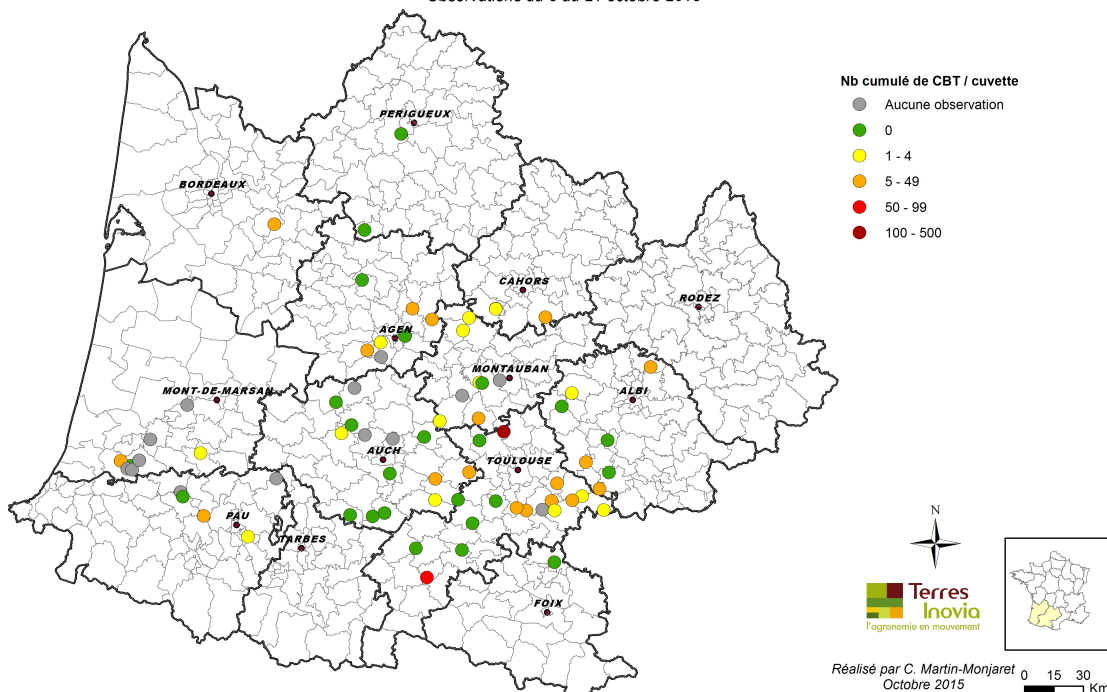


A noter que l'activité (fréquence de parcelles avec CBT et nombre d'insectes par cuvette) est à ce jour la plus importante en Haute-Garonne (cf carte ci-dessous).

Réseau BSV colza Aquitaine / Midi-Pyrénées 2015 - 2016

Piégeage charançon du bourgeon terminal (CBT)

Observations du 8 au 21 octobre 2015



Période de risque : du développement des premières larves jusqu'au décolllement du bourgeon terminal. Mais la lutte contre les larves étant impossible, c'est l'arrivée des adultes qui signale le début de la période de risque (quel que soit le stade du colza).

Seuil de nuisibilité : Il n'y a pas de seuil pour le charançon du bourgeon terminal. Étant donné la nuisibilité potentielle de cet insecte, il est considéré que sa seule présence sur les parcelles constitue un risque. Par contre, les femelles sont rarement aptes à pondre dès leur arrivée sur les parcelles. La durée de maturation est variable mais on retient souvent un délai de 8 à 10 jours après les premières captures significatives.

Évaluation du risque : Le risque est élevé sur Midi-Pyrénées (hors Ouest du Gers). Dans ce secteur, le risque sera maximal en début de semaine prochaine, sauf pour les quelques rares parcelles protégées cette semaine.

Sur les autres secteurs, suivez très attentivement le prochain BSV.

Attention : le risque parcellaire lié au charançon du bourgeon terminal ne s'évalue pas grâce au relevé de cuvette jaune dans une parcelle en particulier mais sur un réseau de parcelles.

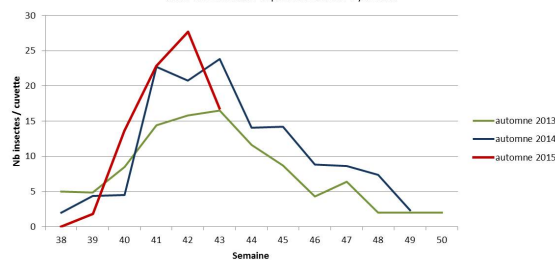
• Altise d'hiver ou grosse altise

La grosse altise est encore observée dans près de 95% des cuvettes. Un nombre de captures significatif (> 5 individus) est enregistré sur près de 70% des parcelles (contre 74% la semaine passée).

Le nombre moyen de captures reste élevé mais est en nette baisse par rapport aux semaines passées. Les piégeages sont aléatoirement répartis sur la région.

Comparaison pluriannuelle de la dynamique de piégeage de la grosse altise (GA)

Nb moyen de grosse altise / cuvette (hors valeur nulles)
Suivi BSV colza sur Aquitaine et Midi-Pyrénées



Période de risque : de la levée jusqu'au stade 3 feuilles compris.

Seuil de nuisibilité :

- pour les levées avant le **1er octobre** le seuil est de **8 pieds sur 10 avec morsures**.
- pour les levées tardives, **au-delà du 1er octobre**, pour tenir compte des conditions moins poussantes, le seuil est abaissé à **3 pieds sur 10 avec morsures**.

Évaluation du risque : Le risque lié à la prise alimentaire (destruction des feuilles) reste potentiellement élevé. Cependant, dans notre réseau, aucune des parcelles concernées par ce risque (5% des parcelles), n'atteint le seuil de nuisibilité.

Attention : pour les quelques levées à partir de début octobre, le seuil bas de 3 pieds sur 10 avec morsures doit être appliqué.

Pour les colzas au stade B3 ou moins, poursuivez vos observations régulières sur plantes (morsures).

Les premiers cas de résistances d'altises d'hiver à certains produits ont été décelés en France la campagne dernière. Pour une gestion durable du ravageur, la prise en compte à l'échelle de la parcelle de la période de risque et du seuil de nuisibilité est capitale avant toute décision.

Pour plus d'informations, vous pouvez vous rapprocher de Terres Inovia qui a rédigé une note de recommandations agronomiques et stratégiques pour lutter contre ce ravageur.

• Tenthrede

L'activité des larves de tenthrèdes diminue nettement cette semaine, certainement due à l'arrivée du froid. Les chenilles ne sont plus observées que sur 3 parcelles du réseau (6% des parcelles contre 23% la semaine passée). Deux sont situées dans le Tarn, et l'autre en Gironde. Aucune de ces parcelles n'a atteint le seuil de nuisibilité.

Période de risque : depuis la levée jusqu'au stade 6 feuilles compris.

Seuil de nuisibilité : 25% de la surface foliaire détruite par les larves de tenthrèdes.

Évaluation du risque : Risque faible et en diminution. A surveiller jusqu'au stade 6 feuilles.

• *Helicoverpa armigera* (Heliothis)

Aucune nouvelle situation n'a été signalée cette semaine.

• Ravageurs souterrains (taupins, scutigerelles, blaniules)

Quelques nouvelles parcelles (hors réseau) présentant des dégâts de taupins plus ou moins importants ont été signalées dans l'Ouest du Gers (Riscle, Nogaro, Aire sur Adour).

• Ver gris

Aucune nouvelle situation n'a été signalée cette semaine.

REPRODUCTION DU BULLETIN AUTORISÉE SEULEMENT DANS SON INTÉGRALITÉ (REPRODUCTION PARTIELLE INTERDITE)

Ce bulletin de santé du végétal a été préparé par l'animateur filière colza de Terres Inovia et élaboré sur la base des observations réalisées par AgriAgen, Antedis, AREAL, Arterris, CASCAP, Chambres d'Agriculture de la Haute-Garonne, du Lot, du Tarn et du Tarn-et-Garonne, Conseiller privé, Epi Salvagnacois, Ets Ladevèze, Euralis, Gersycoop, L'Isle-aux-grains, Novasol, Qualisol, RAGT, Silos Vicois, Terres Inovia, Val de Gascogne, Vidal Appro, Vivadour et les agriculteurs observateurs. Pour la région Aquitaine, les observateurs sont précisés dans le BSV « Grandes cultures » d'Aquitaine.

Ce bulletin est produit à partir d'observations ponctuelles. S'il donne une tendance de la situation sanitaire régionale, celle-ci ne peut pas être transposée telle quelle à la parcelle. La CRA Midi-Pyrénées dégage donc toute responsabilité quant aux décisions prises par les agriculteurs pour la protection de leurs cultures et les invite à prendre ces décisions sur la base des observations qu'ils auront réalisées et en s'appuyant sur les préconisations issues de bulletins techniques.