



Châtaignier



N°07
16/08/2018



Animateur filière

Raphaël RAPP
Chambre régionale
d'agriculture
Nouvelle-Aquitaine
raphael.rapp@na.chambagri.fr

Directeur de publication

Dominique GRACIET
Président de la Chambre
Régionale Nouvelle-Aquitaine
Boulevard des Arcades
87060 LIMOGES Cedex 2
accueil@na.chambagri.fr

Supervision

DRAAF
Service Régional
de l'Alimentation
Nouvelle-Aquitaine
22 Rue des Pénitents Blancs
87000 LIMOGES

Reproduction intégrale
de ce bulletin autorisée.
Reproduction partielle
autorisée avec la mention
« extrait du bulletin de santé
du végétal Grand Sud-Ouest
Châtaignier N°X
du JJ/MM/2018 »



Bulletin disponible sur bsv.na.chambagri.fr et sur le site de la DRAAF draaf.nouvelle-aquitaine.agriculture.gouv.fr/BSV-Nouvelle-Aquitaine-2018

Recevez le Bulletin de votre choix **GRATUITEMENT**
en cliquant sur [Formulaire d'abonnement au BSV](#)

Ce qu'il faut retenir

- **Carpocapse de la châtaigne : Premier pic de vol** des papillons mâles. Risque fort de pontes et début des éclosions.



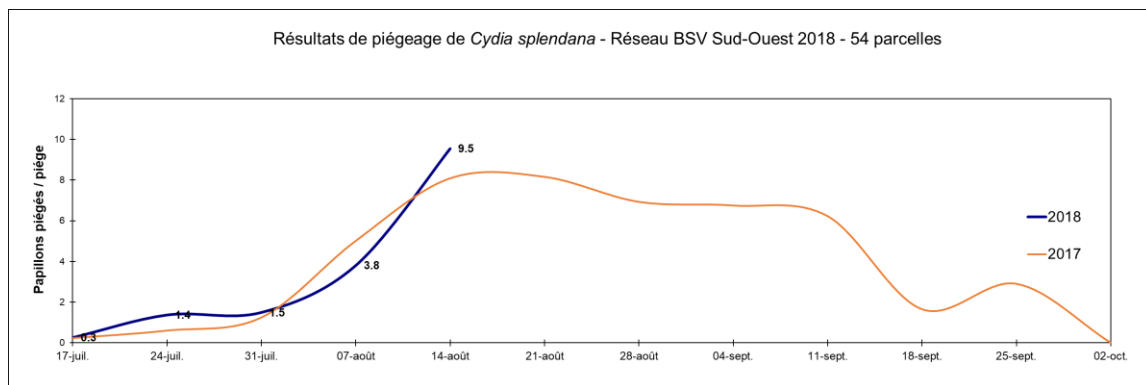
- **Carpocapse de la châtaigne (*Cydia splendana*)**

Rappel du cycle

La ponte débute 4 à 5 jours après l'accouplement des femelles. L'éclosion débute 10 à 12 jours après la ponte. La larve passe par plusieurs stades larvaires :

- *Le stade baladeur* : la chenille accède à la bogue en circulant sur le feuillage et les rameaux. Elle y pénètre jusqu'à l'intérieur de la châtaigne.
- *5 stades larvaires* : la chenille poursuit sa croissance dans le fruit pendant 40 à 45 jours, durant lesquels elle se nourrit de l'amande et creuse une galerie qui contient ses excréments.
- *À la fin de sa croissance*, la larve perfore l'enveloppe de la châtaigne et s'enfonce dans le sol. Elle tisse un cocon (hibernaculum) et entre en diapause pour se métamorphoser l'été suivant.

Observations du réseau



Cette semaine, **il a été piégé des carpacapses de la châtaigne sur 81 % des parcelles suivies**, amenant à une moyenne de **9,5 papillons/piège**.

Evaluation du risque : Nous sommes au premier pic de vol, et proche du pic des pontes, et ce sur l'ensemble du bassin de production.

Les éclosions ont démarré, **le risque d'éclosions massives allant rapidement s'accroître dans les 10 jours à venir**.



« Les groupes *Cydia splendana* (**Carpocapse des châtaignes**) - **Virus de la granulose** ou **Lambda-cyhalothrine** sont exposés à un **risque de résistance**. Si vous rencontrez des suspicions de résistances concernant ce bioagresseur, n'hésitez pas à nous contacter pour effectuer un prélèvement pour **analyse en laboratoire** : *adresse email / numéro de téléphone*. Seulement deux prélèvements par famille de produit sont possibles pour le Grand Sud-Ouest, assurez-vous donc des **bonnes conditions d'applications** des produits phytosanitaires (stade phénologique, produit, adjuvant, matériel de pulvérisation, météo). »

• **Balanin de la châtaigne (*Curculio elephas*)**

Éléments de biologie

Curculio elephas est un coléoptère inféodé au châtaignier et au chêne.

Les adultes, jaune-gris de 9 à 10 mm, portent un rostre fortement incurvé. Celui des femelles peut être aussi grand que le corps et deux fois plus long que celui des mâles.

Les larves sont de type apode et de couleur blanc crème avec une partie céphalique brune.

Les adultes émergent selon les régions de mi-août à fin septembre et n'ont qu'une génération par an. Ils se nourrissent pendant une semaine puis s'accouplent et les femelles commencent à pondre.

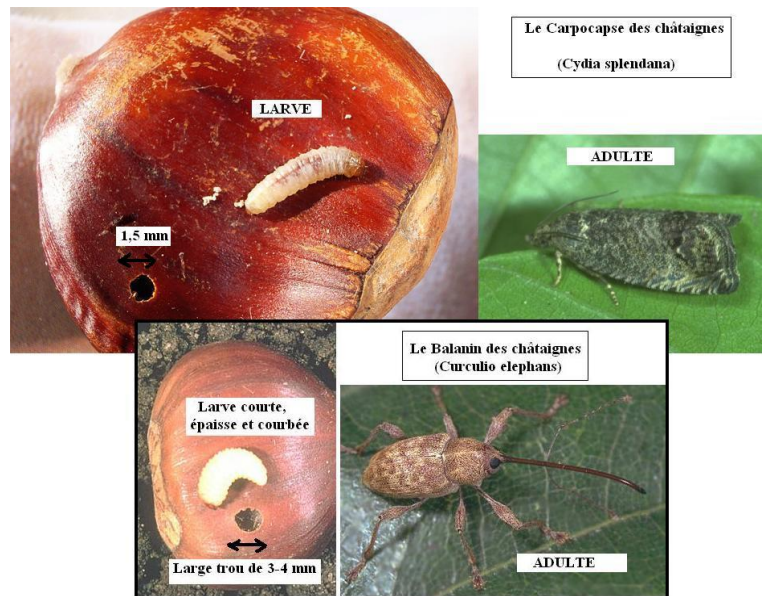
Les œufs sont pondus directement dans les amandes. Une femelle peut pondre en moyenne une quarantaine d'œufs. La période de ponte dure une vingtaine de jours.

Le développement embryonnaire et larvaire dans le fruit dure 30-40 jours. Le cycle larvaire compte quatre stades et dès la fin du quatrième stade, les larves perforent le fruit et tombent au sol où elles passent l'hiver dans des logettes protectrices jusqu'à 60 cm de profondeur.

Les sorties larvaires des fruits s'étalent du début octobre à la fin décembre. La majorité des larves subissent la nymphose l'année suivante, mais une proportion non négligeable d'entre elles (25 à 40 %) reste en diapause prolongée une ou plusieurs années.

Symptômes et dégâts

Les dégâts sont causés par les stades larvaires qui se développent dans les fruits. Les fruits attaqués par le balanin se reconnaissent aux trous circulaires de 3-4 mm de diamètre dans leur paroi et aux galeries forées par les larves remplies de déjections brunes et compactes.



Evaluation du risque

Attention, ces dernières années, les dégâts de balanin sont régulièrement importants (observations sur fruits à la récolte).

Les structures partenaires dans la réalisation des observations nécessaires à l'élaboration du Bulletin de santé du végétal Grand Sud-Ouest Châtaignier sont les suivantes :

Chambre régionale d'agriculture Nouvelle-Aquitaine, Fredon Limousin, Chambres départementales d'agriculture de la Dordogne, de la Corrèze et du Lot, CAPEL, SCA SOCAVE, Fruits rouges du Périgord, Périgourdine, LIMDOR, Invenio, Valcausse et les agriculteurs observateurs

Ce bulletin est produit à partir d'observations ponctuelles réalisées sur un réseau de parcelles. S'il donne une tendance de la situation sanitaire régionale, celle-ci ne peut pas être transposée telle quelle à chacune des parcelles. La Chambre Régionale d'Agriculture Nouvelle-Aquitaine dégage donc toute responsabilité quant aux décisions prises par les agriculteurs pour la protection de leurs cultures. Celle-ci se décide sur la base des observations que chacun réalise sur ses parcelles et s'appuie le cas échéant sur les préconisations issues de bulletins techniques (la traçabilité des observations est nécessaire).

" Action pilotée par le Ministère chargé de l'agriculture et le Ministère de l'Écologie, avec l'appui financier de l'Agence Française de Biodiversité, par les crédits issus de la redevance pour pollutions diffuses attribués au financement du plan Ecophyto ".