



A retenir

TORDEUSES DE LA GRAPPE : EUDEMIS

La 3^{ème} génération est en cours.

FLAVESCENCE DOREE

Les symptômes sont bien visibles au vignoble.

PYRALE DU DAPHNE

Les piégeages se poursuivent.

OÏDIUM

Avec la véraison complète, fin de période de sensibilité.

PLUVIOMETRIE

Répartition des pluies – Cumul hebdomadaire du 18/07/2022 au 24/07/2022 - échelle du min au max (0 à 20,2 mm)

Source IFV

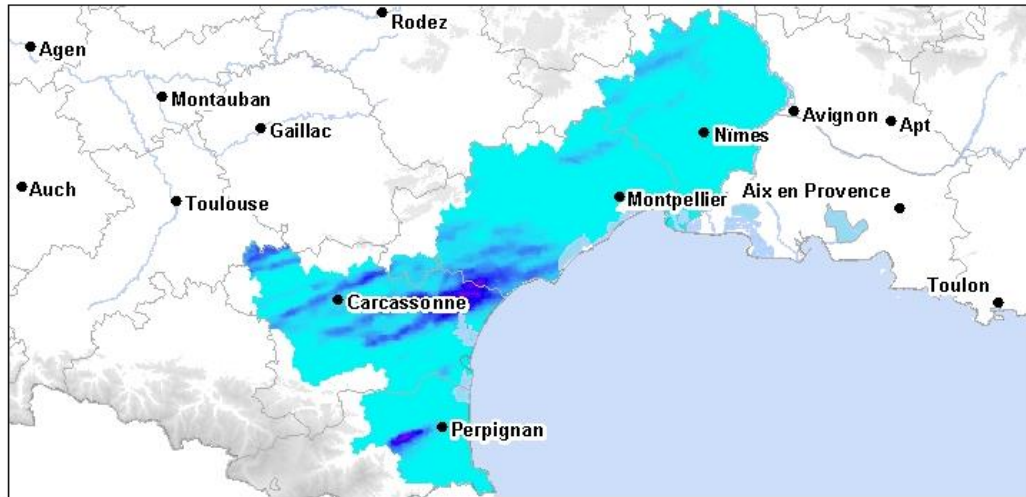
		18-juil.	19-juil.	20-juil.	21-juil.	22-juil.	23-juil.	24-juil.
AUDE	ALAIGNE	0	0	0	0	1	0	0
	CAZILHAC	0	0	0	0	1,6	0	0
	LEZIGNAN	0	0	0	0	12,8	0	0
	LIMOUX	0	0	0	0	0,3	0	0
	NARBONNE	0	0	0	0	10,4	0	0
GARD	AIGUES-MORTES	0	0	0	0	0	0	-
	BARJAC	0	0	0	0	0,4	0	-
	CARDET	0	0	0	0	0	0	0
	CHUSCLAN	0	0	0	0	0	0	0
	SAINT-GILLES	0	0	0	0	0	0	-
	VILLEVIELLE	0	0	0	0	0	0	0
HERAULT	MARSEILLAN	0	0	0	0	1,1	0	0
	OLONZAC	0	0	0	0	0,7	0	0
	POUZOLLES	0	0	0	0	2,9	0	0
	PUISSERGUIER	0	0	0	0	2,7	0	0
	SAINT-JEAN-DE-FOS	0	0	0	0	0	0	0
VALFLAUNES	0	0	0	0	0	0	0	
PO	ESTAGEL	0	0	0	0	0	0	-
	LAROQUE-DES-ALBERES	0	0	0	0	0	0	0
	LLUPIA	0	0	0	0	0,8	0	-
	PIA	0	0	0	0	0	0	-
	RODES	0	0	0	0	0	0	-

Directeur de publication :

Denis CARRETIER
Président de la Chambre
Régionale d'Agriculture
d'Occitanie
BP 22107
31321 CASTANET
TOLOSAN Cx
Tel 05.61.75.26.00

Dépôt légal : à parution

Comité de validation :
Chambres d'agriculture de
l'Aude, du Gard, de
l'Hérault/ADVAH, des
Pyrénées-Orientales,
Chambre régionale
d'Agriculture d'Occitanie,
IFV, FREDON Occitanie,
DRAAF Occitanie



4220724:
mini=0.0mm - maxi=20.2mm

Valeur
 Elevée : 25
 Faible : 0

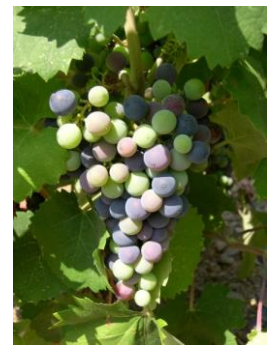
STADES PHENOLOGIQUES

Dans les parcelles observées, les stades phénologiques varient de :

- de « **fermeture de la grappe** » (stade 33 ou L ou BBCH 77) dans les **secteurs tardifs et/ou parcelles tardives**
- à « **fin véraison** » (stade 37 ou BBCH 89) dans les **parcelles très précoces en zone précoce**.

Le stade « **mi-véraison** » (stade 36 ou M ou BBCH 85) est majoritairement observés.

La phénologie semble conserver une semaine d'avance par rapport à 2021.



Stade « *mi véraison* »
(stade 36 ou M ou BBCH 85)

TORDEUSES DE LA GRAPPE

• **Eudémis** (*Lobesia botrana*)

× **Aude**

Le vol est très hétérogène mais il a démarré dans la majorité des secteurs du département. Les dépôts de pontes sont faibles pour le moment.

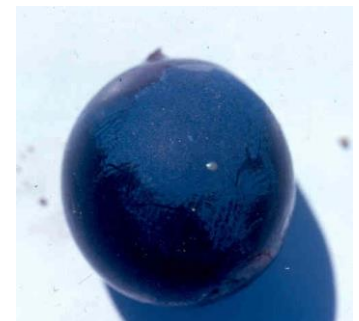
× **Gard**

Le vol de la 3^{ème} génération a commencé fin de semaine dernière sur les secteurs les plus tardifs. Dans le reste du département, le vol continue avec une intensification des captures dans certains pièges.

De manière générale peu d'œufs frais observés depuis la semaine dernière, une hausse des dépôts de pontes est attendue cette semaine. Dans certains secteurs comme Meynes, Jonquières, Gallician, Calvisson notamment, des dépassements de seuil ont été observés avec des pontes fraîches et évoluées.

× **Hérault**

Le vol de 3^{ème} génération est en cours dans toutes les zones du département avec des effectifs de captures parfois importants.



Eudémis : ponte sur baie

Sont observées :

- En zones précoces, des pontes à tous stades, ainsi que les 1^{ères} larves (jusqu'au stade L2),
- En zones moyennes, des pontes fraîches et en évolution,
- En toutes zones, de nombreuses pontes avortées.

Les conditions climatiques semblent « gommer » les écarts que l'on observe habituellement entre les différentes zones de précocité.

✘ **Pyrénées-Orientales**

Le vol de 3^{ème} génération est en cours dans le vignoble départemental.

Les 1^{ères} pontes sont visibles sur les secteurs du Cru Banyuls, des Aspres 1^{ers} coteaux et de la Moyenne Vallée de l'Agly.

Les pontes sont toujours visibles sur le secteur de la Plaine (Nord et Sud Tech).

Dans certaines parcelles, les 1^{ers} dépôts de pontes peuvent être importants surtout celles ayant eu des dégâts importants en 2^{ème} génération.

✘ **LOB (modélisation arrêtée au 24 juillet)**

Le modèle LOB n'est pas en adéquation avec les observations de terrain.

■ *Seuil de nuisibilité : 5 à 10 pontes viables pour 100 grappes observées.*

Évaluation du risque : surveillez les pièges, les dépôts des pontes, et leurs stades d'évolution.

L'observation du dépôt des pontes reste primordiale pendant et après cette vague de chaleur.

• **Pyrale du Daphné (*Cryptoblabes gnidiela*)**

✘ **Aude**

Les captures de papillons sont assez généralisées sur le secteur des Hautes Corbières, du Narbonnais-Littoral, du Canton de Ginestas et des Corbières centrales. Le niveau des piégeages est assez variable mais peut parfois dépasser 20 papillons par jour (relevés sur 3 jours) (Ex : Moussan).

On note des chenilles dans les parcelles les plus avancées.

✘ **Gard**

Le vol se poursuit dans l'ensemble du département avec des prises variables. Les zones des Costières et des Sables enregistrent de fortes captures.

✘ **Hérault**

Des papillons sont toujours observés dans les pièges avec des effectifs en baisse par rapport à la semaine dernière. Des larves sont observées au vignoble dans des parcelles à historique.

✘ **Pyrénées-Orientales**

Les populations de papillons capturés dans les pièges restent faibles cette semaine. En zone Littorale des larves sont observées.

Évaluation du risque : le risque est en augmentation avec l'observation des larves. Surveiller les vols et les larves.



Papillon de *Cryptoblabes gnidiela*

• **Pyrale (*Sparganothis pilleriana*)**

✘ **Pyrénées-Orientales**

Les captures de papillons diminuent voire sont nulles dans les pièges en place.

• **Eulia (*Argyrotaenia pulchellana*)**

✘ **Hérault**

Les effectifs de papillons dans les pièges restent faibles.

De rares larves sont observées dans des foyers de perforations.

- **Ephestia sp.**

- × **Hérault**

Des captures sont notées notamment dans les unités agroclimatiques du Biterrois et de la Basse Vallée de l'Hérault. De rares larves sont observées dans des foyers de perforations dans la Moyenne Vallée de l'Hérault.

FLAVESCENCE DOREE

- **Eléments de biologie**

Les caractéristiques de l'expression de la maladie sont :

- la **décoloration du feuillage** (*rougissement pour les cépages rouges, jaunissement pour les cépages blancs*) plus ou moins bien délimitée par les nervures. Les feuilles deviennent « cassantes » et s'enroulent en fonction des cépages ;



Symptômes sur cépage blanc



Symptômes sur cépage rouge

- le **dessèchement des rafles** avec des inflorescences avortées ou des baies partiellement ou totalement flétries, qui peuvent aller jusqu'à la chute complète des grappes ;
- l'**aoûtement absent ou partiel**, aspect caoutchouteux des sarments, qui donne un port « retombant » à la souche atteinte.

Ces dégâts sont observés jusqu'à la chute des feuilles.

- **Situation aux vignobles**

- × **Vignoble régional**

Les symptômes de la maladie sont bien visibles au vignoble. Leur fréquence dans le vignoble augmente. Les fortes chaleurs permettent une expression plus importante des symptômes. Des adultes sont toujours capturés dans les pièges du réseau.

Evaluation du risque : dès à présent, il est primordial de repérer et de marquer les souches atteintes pour les arracher le plus tôt possible.

OÏDIUM (*Erysiphe necator*)

- **Situation aux vignobles**

- × **Aude**

Dans les parcelles avec présence de la maladie, la fréquence des symptômes sur grappes semble globalement se stabiliser. Par contre, l'intensité est en augmentation. Il y a contamination au sein même des grappes. Nous sommes encore dans la période de sensibilité sur les cépages dont la véraison n'a pas commencé ou inférieure à 10 % environ, ce qui est le cas encore dans la majorité des situations.

Les parcelles fortement impactées présentent parfois les 1^{ères} baies fendues.

× Gard

La grande majorité des parcelles reste saine à ce jour. Les températures très élevées ainsi que la faible hygrométrie ont fortement freiné la maladie.

× Hérault

La progression des symptômes est très variable selon les unités agro-climatiques.

Dans la majorité des parcelles, même lorsque la maladie est présente, elle n'évolue quasiment plus.

Toutefois, dans certaines situations, les symptômes continuent de progresser (parcelles les plus atteintes, vigoureuses, cépages sensibles, baies millerandées...).

× Pyrénées-Orientales

Avec l'avancement de la véraison la maladie est ralentie, mais reste fréquente sur grappes au vignoble.

Cependant des éclatements de baies sont visibles dans quelques parcelles ayant une attaque importante sur grappes.



Oïdium sur grappe

Evaluation du risque : la période de sensibilité à l'oïdium est toujours en cours dans les parcelles les plus tardives mais la sensibilité de la vigne à la maladie décroît jusqu'à véraison complète des grappes. **Surveiller les symptômes notamment sur baies.**

MILDIOU (*Plasmopara viticola*)

• Situation aux vignobles

× Aude

Stabilisation de la maladie dans l'ensemble, les symptômes de type « mosaïque » restent discrets pour le moment. En général, les grappes ne sont plus réceptives.

× Gard

Le mildiou reste parfois actif uniquement sur quelques parcelles en sol profond avec irrigation importante et entrées maritimes. A l'exception de ces parcelles, la situation est stable, aucun nouveau symptôme n'est observé et ceux présents ne sont pas ou peu actifs.

× Hérault

Très localement, des taches de mildiou mosaïque sont observées. La fréquence des parcelles présentant des symptômes reste très faible.

× Pyrénées-Orientales

Les conditions climatiques chaudes et sèches ne sont pas favorables au développement de la maladie tant au niveau des feuilles qu'au niveau des grappes. Mais les humidités matinales et les orages maintiennent la maladie en place.

Evaluation du risque : Le risque de subir des dégâts sur baie régresse progressivement à partir de la fermeture de grappe. **Surveiller les symptômes et consulter la météo.**

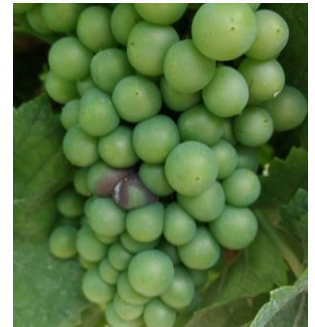
POURRITURE GRISE (*Botrytis cinerea*)

- **Éléments de biologie** (Source : *Guide des Vignobles Rhône-Méditerranée 2022/2023*)

La pénétration du champignon est facilitée par la présence de micro-blessures.

Les baies non mûres peuvent résister au champignon grâce à la présence d'un inhibiteur de l'enzyme qui dégrade les parois cellulaires.

Le développement de la maladie est plus rapide à partir du début de la véraison. En effet, dans la baie, la concentration en sucres et l'équilibre en sels minéraux sont favorables au développement de la pourriture grise.



Pourriture grise sur grappes

- **Situation au vignoble**

- × **Hérault**

Peu de nouveaux symptômes observés cette semaine, les conditions climatiques ne sont pas favorables à son développement.

Evaluation du risque : surveiller l'apparition des symptômes notamment sur grappes.

ASPERGILLUS CARBONARIUS

- × **Hérault**

Des symptômes sont observés souvent liés à des foyers de perforations de vers de la grappe et ne concernent pour l'instant que quelques baies.



Aspergillus carbonarius sur grappes

Evaluation du risque : surveiller l'apparition des symptômes sur grappes.

POURRITURE ACIDE

- × **Hérault**

Les 1^{ers} symptômes observés sont souvent liés à des foyers de perforations de vers de la grappe. Ils ne concernent que de très rares parcelles avec quelques baies atteintes.

MALADIE DU BOIS

- × **Vignoble régional**

Des symptômes (*formes lentes et apoplectiques*) de Black-Dead-Arm et/ou Esca sont visibles au vignoble.

Evaluation du risque : repérer les souches exprimant des symptômes qui pourront être gérés par la voie prophylactique.

CICADELLE VERTE *(Empoasca vitis)*

× Vignoble régional

Des larves et des adultes ainsi que les grillures sont visibles au vignoble.

Évaluation du risque : A ce jour, le risque est faible

ACCIDENTS CLIMATIQUES

• Stress hydrique

× Vignoble régional

Des symptômes sont visibles sur l'ensemble des départements notamment dans les parcelles à faible réserve utile : chute des apex, jaunissement des feuilles, défoliations, dessèchements de rafles et flétrissement de baies.

Crédit photos : Chambres d'agriculture de la zone Languedoc-Roussillon et Groupe Guide des Vignobles Rhône-Méditerranée.

REPRODUCTION DU BULLETIN AUTORISÉE SEULEMENT DANS SON INTÉGRALITÉ (REPRODUCTION PARTIELLE INTERDITE)

Ce Bulletin de Santé du Végétal a été préparé par les animateurs filière viticulture des Chambres d'agriculture de l'Aude, du Gard, de l'Hérault et des Pyrénées-Orientales avec la participation du comité de validation et élaboré sur la base des observations réalisées par les Chambres d'agriculture de l'Aude, du Gard, de l'Hérault et des Pyrénées-Orientales, l'ADVAH, FREDON Occitanie, Pérès SAS, Ets Touchat, Ets Perret, Société JEEM.

Ce bulletin est produit à partir d'observations ponctuelles. S'il donne une tendance de la situation sanitaire régionale, celle-ci ne peut pas être transposée telle quelle à la parcelle. La CRA d'Occitanie dégage donc toute responsabilité quant aux décisions prises par les agriculteurs pour la protection de leurs cultures et les invite à prendre ces décisions sur la base des observations qu'ils auront réalisées et en s'appuyant sur les préconisations issues de bulletins techniques.