



## A retenir

### CICADELLE DE LA FLAVESCENCE DOREE

Des adultes de cicadelles sont toujours observés.  
Les symptômes sont visibles au vignoble.

### EUDEMIS

Le vol de la 3<sup>ème</sup> génération se poursuit.

Dépôt de pontes toujours en cours.

### OÏDIUM -MILDIOU

La situation se stabilise.



Directeur de publication :

Denis CARRETIER  
Président de la Chambre  
Régionale d'Agriculture  
d'Occitanie  
BP 22107  
31321 CASTANET  
TOLOSAN Cx  
Tel 05.61.75.26.00

Dépôt légal : à parution

**Comité de validation :**  
Chambres d'agriculture de  
l'Aude, du Gard, de  
l'Hérault/ADVAH, des  
Pyrénées-Orientales,  
Chambre régionale  
d'Agriculture d'Occitanie,  
IFV, FREDON Occitanie,  
DRAAF Occitanie



**ÉCOPHYTO**  
RÉDUIRE ET AMÉLIORER  
L'UTILISATION DES PHYTOS

Action du plan Ecophyto pilotée  
par les ministères en charge de  
l'agriculture, de l'écologie, de la  
santé et de la recherche, avec  
l'appui technique et financier de  
l'Office français de la Biodiversité

### Enquête préliminaire à la nouvelle stratégie relative aux plantes exotiques envahissantes (PEE) d'Occitanie :

Les PEE peuvent générer de fortes perturbations sur la gestion des milieux qu'ils soient naturels ou agricoles. Sur une exploitation, des espèces peuvent poser des problèmes sanitaires, d'envahissement des parcelles et avoir un impact économique non négligeable (qualité et quantité du rendement, surcoûts de désherbage), par exemple les Ambrosies, le Datura, les Lampourdes, les Bidens...

Cette enquête a pour objectifs de dresser un état des connaissances et des besoins des acteurs confrontés à la problématique des PEE.

<https://forms.gle/KPwSKna4bZWBMeiF8>

Durée estimée du questionnaire : **10 minutes**

L'enquête s'adresse à **tous les secteurs d'activités** de la région Occitanie, dont le milieu agricole (exploitants, techniciens, organismes...)

Elle sera ouverte **jusqu'au vendredi 18 septembre 2020 inclus**.

L'analyse de l'enquête est prévue pour fin septembre avec restitution d'un document de synthèse.

**Merci d'avance pour votre participation !**

*Ce travail est coordonné par les Conservatoires botaniques nationaux des Pyrénées et de Midi-Pyrénées (CBNPMP) et Méditerranéen de Porquerolles (CBNMed), avec le soutien du Fond Européen de Développement Régional (FEDER), de l'Etat (DREAL Occitanie), de la Région Occitanie et de l'Agence de l'eau Adour-Garonne.*

# PLUVIOMETRIE

Répartition des pluies –cumul hebdomadaire - échelle du min au max (0 à 40 mm) - Source IFV

PLUIE hebdomadaire : cumul 7 jours  
au 10/08/20



4200810:  
mini=0.0mm - maxi=118.8mm

Légende



## STADES PHENOLOGIQUES

### × Vignoble régional

Dans les parcelles observées, les stades phénologiques varient de :

- « **début véraison** » (stade 35 ou BBCH 81) dans les **secteurs tardifs et/ou parcelles tardives**
- à « **fin véraison** » (stade 37 ou BBCH 89) **en zone précoce**.

Le stade majoritairement observé est « **fin véraison** » (stade 37 ou BBCH 89).

Certaines parcelles commencent à être récoltées.

## FLAVESCENCE DOREE ET CICADELLE

### VECTRICE (*Scaphoideus titanus*)

#### • Eléments de biologie

Les caractéristiques de l'expression de la maladie sont :

- la décoloration du feuillage (rougissement pour les cépages rouges, jaunissement pour les cépages blancs) plus ou moins bien délimitée par les nervures. Les feuilles deviennent « cassantes » et s'enroulent en fonction des cépages,
- le dessèchement des rafles avec des inflorescences avortées ou des baies partiellement ou totalement flétries qui peuvent aller jusqu'à la chute complète des grappes,

- l'aoûtement absent ou partiel, aspect caoutchouteux des sarments, qui donne un port très « retombant » à la souche atteinte.

Ces dégâts sont observés jusqu'à la chute des feuilles.

- **Situation aux vignobles**

- × **Vignoble régional**

Des adultes (forme ailée) de cicadelle vectrice de la flavescence dorée sont toujours observés dans certaines parcelles, en nombre parfois important.

Les symptômes de la maladie sont visibles au vignoble, parfois facilement.

**Evaluation de risque : il est primordial de repérer et de marquer, dès à présent, les souches atteintes pour les arracher le plus tôt possible.**

Pour toutes les d'informations, consulter le site de la [DRAAF Occitanie](#).



*Symptômes sur cépage blanc*



*Symptômes sur cépage rouge*

## TORDEUSES DE LA GRAPPE

- **Eudémis (*Lobesia botrana*)**

- × **Aude**

La 3<sup>ème</sup> génération continue. On note la présence généralisée de pontes sur l'ensemble du département.

De manière générale, les perforations de 2<sup>ème</sup> génération sont bien visibles surtout sur les parcelles sans confusion sexuelle.

- × **Gard**

Sur les secteurs sensibles, des papillons sont encore piégés et des pontes en évolution sont observées.

- × **Hérault**

Le vol de la 3<sup>ème</sup> génération se poursuit et parfois s'intensifie.

Des pontes à tous les stades, des éclosions et des larves (L1 - L2) sont observées.

Les dépôts de pontes se poursuivent localement et peuvent être importants.

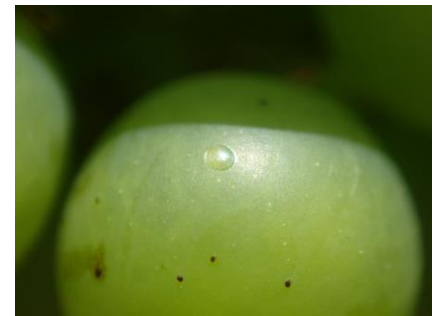
Le seuil indicatif du risque est encore dépassé dans certaines situations.

- × **Pyrénées-Orientales**

Le vol de 3<sup>ème</sup> génération est toujours en cours dans le vignoble départemental.

Les dépôts de pontes sont toujours observés sur le secteur de la Plaine (Nord et Sud Tech), du Cru Banyuls, des Aspres Premiers Coteaux, la Moyenne et Haute Vallée de l'Agly, du Bas Conflent et des Fenouillèdes Vallée. Les dépôts de pontes peuvent être très importants selon les parcelles.

Dans la Plaine, les Aspres Premiers Coteaux et la Moyenne Vallée de l'Agly, les foyers de perforations de 3<sup>ème</sup> génération sont visibles avec des larves de stades L1 à L3.



*Eudémis : ponte fraîche*

• **Données de la modélisation** ([voir caractéristiques des modèles](#))

× **Vignoble régional**

✓ **LOB** (modélisation arrêtée au 09 août)

		Début du vol de 3 <sup>ème</sup> génération (5 % des imagos) à partir du	Début des pontes de 3 <sup>ème</sup> génération (5 % des pontes) à partir du	Début des éclosions de 3 <sup>ème</sup> génération (5 % des larves L1) à partir du
Aude	Alaigne	05-août	09-août	15-août
	Carcassonne	25-juil	29-juil	05-août
	Leucate	23-juil	27-juil	02-août
	Lezignan	18-juil	22-juil	28-juil
	Narbonne	22-juil	27-juil	01-août
Gard	Bagnols sur Cèze	16-juil	20-juil	26-juil
	Bourdic	20-juil	25-juil	31-juil
	Cardet	18-juil	23-juil	29-juil
	Générac	17-juil	22-juil	28-juil
	Sommières	15-juil	20-juil	25-juil
	Tavel	20-juil	25-juil	31-juil
	Vauvert	17-juil	21-juil	27-juil
Hérault	Olonzac	16-juil	21-juil	26-juil
	Laurens	28-juil	01-août	08-août
	Prades sur Vernazobres	21-juil	25-juil	31-juil
	Béziers	19-juil	24-juil	30-juil
	Villemagne	31-juil	05-août	11-août
	Marseillan	17-juil	21-juil	27-juil
	Pouzolles	16-juil	20-juil	26-juil
	Plaissan	15-juil	19-juil	25-juil
	Saint Jean de Fos	20-juil	25-juil	30-juil
	St Christol	16-juil	21-juil	27-juil
	Frontignan	16-juil	21-juil	26-juil
	Valflaunès	23-juil	28-juil	03-août
Pyrénées Orientales	Laroque des Albères	12-juil	16-juil	22-juil
	Perpignan	12-juil	17-juil	22-juil
	Saint Paul de Fenouillet	05-août	10-août	16-août

**Evaluation du risque** : surveiller vos pièges, le dépôt des pontes, leur stade d'évolution ainsi que les larves.

Surveiller également les parcelles en confusion sexuelle.

Seuil indicatif de risque : 5 à 10 pontes pour 100 grappes.

• **Pyrale du Daphné** (*Cryptoblabes gnidiella*)

× **Gard**

Le papillon reste présent au vignoble. Des larves sont visibles facilement sur la partie sud du département.

Cette année, avec la recrudescence des cochenilles, la population est importante notamment en Costières et dans les Sables.

### × Hérault

Des papillons sont observés dans le Biterrois et dans la Basse Vallée de l'Hérault.

Les effectifs peuvent être importants.

Quelques rares larves sont visibles au vignoble.

### × Pyrénées-Orientales

Les papillons sont visibles dans les pièges du réseau, les captures sont moyennes. Les larves sont visibles dans les grappes dans de nombreuses parcelles du Littoral, de la Plaine (Nord et Sud Tech), du Cru Banyuls...

**Evaluation du risque** : surveiller le vol et les larves.

#### • *Eulia* (*Argyrotaenia pulchellana*)

### × Hérault

Quelques captures sont toujours observées dans les pièges.

Quelques rares larves sont visibles au vignoble.

**Evaluation du risque** : surveiller le vol et les larves.

## OÏDIUM (*Erysiphe necator*)

### • Situation aux vignobles

#### × Aude

En zone tardive, l'oïdium est toujours visible sur grappes avec des fréquences et des intensités qui peuvent être importantes.

L'évolution semble cependant globalement en stagnation. Sur les parcelles atteintes, des éclatements de baies sont désormais visibles.

#### × Gard

Dans l'ensemble, la grande majorité des parcelles présente peu ou pas de dégâts. On note tout de même des parcelles très touchées de Chardonnay principalement et ponctuellement d'autres cépages réparties sur l'ensemble du département.

#### × Hérault

La progression de la maladie est très faible cette semaine.

Elle se limite généralement aux parcelles déjà bien atteintes et aux baies non encore vérées.

Des éclatements de baies peuvent être observés dans les parcelles très atteintes.

#### × Pyrénées-Orientales

En zones précoces la véraison avancée dans certaines parcelles stoppe l'avancée de la maladie.

En zone tardive, l'oïdium est toujours visible sur grappes avec des fréquences et des intensités qui peuvent être très importantes. La véraison va terminer la sensibilité de la vigne à l'oïdium.

L'oïdium est bien présent et quelques parcelles ont des fréquences et des intensités d'attaques importantes.



Symptômes d'oïdium sur grappe  
(juillet 2020)

**Evaluation du risque** : le stade fin véraison est le stade majoritaire. La sensibilité des grappes devient nulle à véraison complète.

Surveiller encore les symptômes notamment sur baies dans les zones tardives.

## MILDIOU (*Plasmopara viticola*)

### • Situation aux vignobles

#### × Aude

En dehors des secteurs tardifs, notamment de l'ouest du département, la majorité des cépages ont atteint un stade phénologique de non réceptivité à la maladie.

Néanmoins, des symptômes de la forme « mosaïque » avec présence de fructifications sont observés sur l'ensemble du département à des fréquences et intensités variables selon les situations, secteurs et/ou cépages.

#### × Gard

Des symptômes sporulants sur feuilles continuent d'être observés au vignoble.

#### × Hérault

Quelques nouveaux symptômes, parfois fructifiés, sur jeunes feuilles mais aussi autour de vieux symptômes, sont observés suite aux conditions climatiques très favorables.

Des symptômes de mildiou mosaïque sont toujours visibles.

Pas d'évolution du faciès « rot brun » notée cette semaine.

#### × Pyrénées-Orientales

Les humidités de la semaine dernière ont pu relancer la maladie sur feuilles. De nouvelles tâches sont visibles sur les jeunes feuilles. Le mildiou mosaïque est aussi observé sur jeunes et vieilles feuilles. Certaines de ces nouvelles tâches sont sporulées.

### Evaluation du risque

Quelques nouveaux symptômes sur feuilles sont observés.

La moindre humidité peut réactiver les vieux symptômes.

La fin de la sensibilité sur baie au rot brun est atteinte quand la baie est véree.

Surveiller les symptômes et consulter la météo.

## MALADIES DU BOIS



Symptômes esca



Symptômes BDA

#### × Vignoble régional

Des symptômes d'esca et de Black-Dead-Arm sont fréquemment visibles. Les 2 formes (lente et apoplectique) sont observées.

Les maladies du bois sont en constante progression au vignoble sur de nombreux cépages et en tous secteurs.

Même les cépages « moins sensibles » type Merlot sont aussi concernés.

**Evaluation du risque** : repérer les souches exprimant des symptômes qui pourront être gérés par la voie prophylactique.

## POURRITURE GRISE (*Botrytis cinerea*)

- **Éléments de biologie** (Source *Guide des Vignobles Rhône-Méditerranée 2020/2021*)

Le champignon pénètre par les micro-blessures.

Les baies non mûres peuvent résister au champignon grâce à la présence d'un inhibiteur de l'enzyme qui dégrade les parois cellulaires.

Le développement de la maladie est plus rapide à partir du début de la véraison. En effet, dans la baie, la concentration en sucres et l'équilibre en sels minéraux sont favorables au développement de la pourriture grise.

- **Situation aux vignobles**

- × **Hérault**

Quelques symptômes sur grappes suite à des perforations de 2<sup>ème</sup> génération d'eudémis, des dégâts d'oïdium et/ou des éclatement de baies sont visibles sur quelques parcelles du Minervois et de la Basse Vallée de l'Hérault.

- × **Pyrénées-Orientales**

Des symptômes sont visibles sur grappes. Ils sont pour la majorité d'entre eux associés à des foyers de perforations de 2<sup>ème</sup> et 3<sup>ème</sup> génération ou des éclatements de baies.

**Evaluation du risque** : Les fortes attaques d'eudémis et d'oïdium sont propices au développement de ce champignon à la faveur de conditions météorologiques favorables sur les cépages à grappe compacte. La surveillance est impérative pour les semaines à venir.

*Mesures prophylactiques* : Les mesures réduisant les entassements de végétation (ébourgeonnage, effeuillage, palissage...) aèrent les grappes et permettent de diminuer la durée d'humectation.

Attention aux écimages excessifs (rognages) qui favorisent le départ des entre-cœurs et augmentent l'entassement du feuillage.

## ASPERGILLUS CARBONARIUS

- × **Hérault et Pyrénées-Orientales**

Des symptômes sont observés dans le vignoble. Ils sont souvent associés à des perforations d'eudémis de 2<sup>ème</sup> génération.

**Evaluation du risque** : surveiller l'apparition de symptômes sur grappes.



Symptôme d'OTA sur grenache noir

## POURRITURE ACIDE

- × **Hérault**

Les tous 1<sup>ers</sup> symptômes sont observés dans la Basse Vallée de l'Hérault.

**Evaluation du risque** : surveiller l'apparition de symptômes sur grappes.

## BLACK ROT (*Guignardia bidwellii*)

---

- **Situation aux vignobles**

- × **Vignoble régional**

Aucune évolution de la maladie.

**Evaluation du risque** : La véraison marque la fin de la sensibilité de la grappe à cette maladie. Les conditions climatiques, chaudes et sèches ne sont pas favorables au développement de la maladie.

## CICADELLE DES GRILLURES (*Empoasca vitis*)

---

- × **Vignoble régional**

Des symptômes, parfois importants, de grillures sur feuilles, sont visibles.

**Evaluation du risque** : risque faible à ce jour.

## ACARIENS

---

- × **Aude et Hérault**

Dans les parcelles de référence, une prédominance d'acariens utiles (typhlodromes) est notée. Des symptômes sur feuilles, parfois importants, sont observés dans certaines parcelles.

**Evaluation du risque** : dans les secteurs tardifs et les parcelles à risque, surveiller l'évolution des populations d'acariens nuisibles et utiles.

## METCALFA PRUINOSA

---

- × **Hérault et Pyrénées-Orientales**

Des larves sont visibles au vignoble.

La présence de miellat et de fumagine est visible.

**Evaluation du risque** : le risque est très faible. Leur présence, si elle reste limitée, n'est pas directement nuisible pour la vigne.



Larves de *Metcalfa pruinosa*



# COCHENILLES

## × Vignoble régional

Des larves de cochenilles lécanines, farineuses, floconneuses sont observées sur les organes verts sur les parcelles habituellement sensibles dans les secteurs à historique. Le miellat est bien visible.

**Evaluation du risque** : le risque est lié à l'historique de la parcelle.



Cochenille Lécanine (à en haut)  
et Cochenille farineuse (en bas)

# ACCIDENTS CLIMATIQUES

## • Echaudage

### × Aude

Quelques symptômes sont encore observés sur certaines parcelles.

Crédit photos : Chambres d'agriculture de la zone Languedoc-Roussillon et Groupe Guide des Vignobles Rhône-Méditerranée

### REPRODUCTION DU BULLETIN AUTORISEE SEULEMENT DANS SON INTEGRALITE (REPRODUCTION PARTIELLE INTERDITE)

Ce Bulletin de Santé du Végétal a été préparé par l'animateur filière viticulture de l'ADVAH / Chambre d'agriculture de l'Hérault avec la participation du comité de validation et élaboré sur la base des observations réalisées par les Chambres d'agriculture de l'Aude, du Gard, de l'Hérault et des Pyrénées-Orientales, l'ADVAH, Pérès SAS, Ets Touchat, Ets Perret, FREDON Occitanie, Neotera.

Ce bulletin est produit à partir d'observations ponctuelles. S'il donne une tendance de la situation sanitaire régionale, celle-ci ne peut pas être transposée telle quelle à la parcelle. La CRA d'Occitanie dégage donc toute responsabilité quant aux décisions prises par les agriculteurs pour la protection de leurs cultures et les invite à prendre ces décisions sur la base des observations qu'ils auront réalisées et en s'appuyant sur les préconisations issues de bulletins techniques.