



A retenir



FRAISE	Pucerons : Risque en augmentation. Acarie : Risque en augmentation. Noctuelle : Risque en augmentation
TOMATE SOUS ABRIS	Tuta absoluta : Risque stable mais toujours bien présent Acarie : Risque fort. Noctuelle : Risque en augmentation
COURGETTE PLEIN CHAMP	Oïdium : Risque important. Noctuelle : Risque en augmentation. Puceron / Virose : Risque important. Cicadelle : Risque faible.
MELON SOUS BACHES	Mildiou : Risque élevé Acarie : Risque modéré Puceron : Risque faible Taupin : Risque élevé Oïdium : Risque élevé
AUBERGINE	Acarie : Risque important. Doryphore : Risque stable.
SALADES	Noctuelle : Risque en progression
CELERI BRANCHE	Puceron : Risque stable
ARTICHAUT	Puceron : Risque élevé en augmentation Noctuelle : Risque modéré en augmentation Limace : risque en augmentation

Directeur de publication :

Denis CARRETIER
Président de la Chambre
Régionale d'Agriculture
d'Occitanie
BP 22107
31321 CASTANET
TOLOSAN Cx
Tel 05.61.75.26.00

Dépôt légal : à parution

Comité de validation :
CENTREX, Chambre
d'agriculture du Gard, DRAAF
Occitanie, SUDEXPE



ÉCOPHYTO
RÉDUIRE ET AMÉLIORER
L'UTILISATION DES PHYTOS

Action du plan Ecophyto pilotée
par les ministères en charge de
l'agriculture, de l'écologie, de la
santé et de la recherche, avec
l'appui technique et financier de
l'Office français de la Biodiversité

FRAISE SOUS ABRI

- **Stade des cultures en tunnel froid :**

Les plantations de juillet / Aout ont généralement bien repris

Les tunnels qui seront plantés en trays plants sont
généralement encore en engrais vert.



Tunnel en engrais vert - Photo CA30

• Pucerons

Dans certains cas les pucerons sont bien présents dans les cultures avec des plants quelques fois très attaqués notamment à proximité des adventices qui ont poussé dans le trou de plantation à côté du plant.

Évaluation du risque : Risque en augmentation.

Techniques alternatives : *L'utilisation de moyens de bio-contrôle est possible et efficace. [Liste des produits de bio-contrôle](#). Contacter votre technicien.*

Attention ces produits ne sont autorisés que sous abris. Si les bâches des tunnels ont été enlevées, la culture s'apparente alors à du plein champ.



Pucerons - Photo CA30

• Acariens

Dans certains cas les attaques sont très importantes avec la présence de formes mobiles et d'œufs.

Évaluation du risque : Risque en augmentation.

Techniques alternatives :

- *L'utilisation de moyens de bio-contrôle est possible et efficace. [Liste des produits de bio-contrôle](#). Contacter votre technicien.*

- *Possibilité de faire des lâchers d'auxiliaires comme *Neoseiulus californicus*, *Amblyseius andersonii*, *Phytoseiulus persimilis*.*



Acariens- Photo CA30

• Noctuelles

Nous observons quelques dégâts de noctuelles avec la présence d'individus.

Évaluation du risque : Risque en augmentation.

Techniques alternatives : *L'utilisation de moyens de bio-contrôle est possible et efficace. [Liste des produits de bio-contrôle](#). Contacter votre technicien.*



Dégâts de chenilles - Photo CA30

TOMATE SOUS ABRI

• Stade des cultures : Récolte

• Tuta absoluta

Nous continuons d'observer des adultes de *Tuta absoluta* dans les pièges à phéromones et les mines sont toujours bien présentes dans les cultures. Les situations sont assez hétérogènes, allant de la situation maîtrisée à la situation critique.

Pour le moment nous sommes, selon les cas, au niveau 1-2 d'attaque (1 :1 feuille avec au moins une mine par plante observée – 2 : plusieurs fruits attaqués ou feuilles minées par plante).

Évaluation du risque : Risque stable mais toujours bien présent

Techniques alternatives :

- **L'utilisation de moyens de bio-contrôle** est possible et efficace. [Liste des produits de bio-contrôle](#). Contacter votre technicien.
- Faire des lâchers de trichogrammes qui parasitent les œufs de Tuta
- Possibilité de réaliser un lâcher d'insectes auxiliaires comme les punaises prédatrices *Macrolophus pygmaeus* (dose : 2 individus /m²) qui a une action de prédation essentiellement sur les œufs de Tuta mais aussi sur les larves, avec une préférence pour les larves jeunes
- **Enlever les feuilles touchées** mais pas plus, pour éviter d'enlever les *Macrolophus* qui a une action de prédation sur les œufs et jeunes larves de Tuta lorsqu'il est bien installé.
- Mettre en place la **confusion sexuelle** au moyen d'1 diffuseur de phéromone pour 10m² (1000 diffuseurs/ha, soit 600 € / ha) avec renforcement sur les bordures. Confusion à mettre en place avant ou le jour de la plantation de la culture. Les diffuseurs doivent être suspendus à 80-100 cm du sol. Durée d'application : 110-120 jours au printemps-été et 150-160 jours en automne-hiver.



Tuta absoluta - Dégâts sur fruits



Dégâts sur feuilles - Photos CA30

• Acariens

Les attaques d'acariens sont toujours très présentes (présence d'œufs et de formes mobiles) avec des intensités d'attaques variables niveau 1 à 2 (<10 individus ou quelques individus avec quelques piqûres / de 10 à 100 individus ou plusieurs individus avec beaucoup de piqûres).

Dans les cas d'attaques les plus aigües, on observe la formation de toiles et des cultures complètement séchées.

Évaluation du risque : Risque important.

Techniques alternatives :

- **L'utilisation de moyens de bio-contrôle** est possible et efficace. [Liste des produits de bio-contrôle](#). Contacter votre technicien.
- **Lâchers d'auxiliaires** comme *Macrolophus pygmaeus*, qui est une punaise prédatrice polyphage.



Acariens : de gauche à droite : formes mobiles – formation de toile – dégâts sur feuilles - Photos CA30

- **Noctuelles**

Nous observons toujours des noctuelles avec la présence de chenilles et de dégâts sur les fruits. Nous sommes à un niveau d'attaque de 1 (attaque moyenne).

Évaluation du risque : Risque en augmentation

Techniques alternatives : L'utilisation de moyens de bio-contrôle est possible et efficace. [Liste des produits de bio-contrôle](#). Contacter votre technicien.

Mesures prophylactiques : Bien aérer les tunnels.

- **Cul noir (Blossom End Rot)**

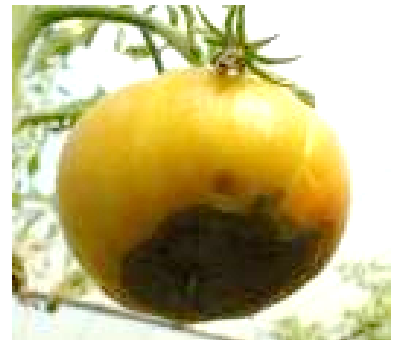
Nous observons toujours des cas de Cul Noir (nécrose apicale ou Blossom-End Rot) souvent liés à une réduction de la teneur en calcium des fruits liée à un manque d'eau pour la plante.

Mesures prophylactiques :

- bien gérer l'irrigation tant au niveau des quantités que de la régularité
- amener du calcium au goutte à goutte ou en foliaire



Dégât de noctuelle - Photo CA30



Cul noir - Photo CA30

COURGETTE PLEIN CHAMP

- **Stade des cultures**

De la reprise des plants jusqu'à la récolte

- **Oïdium**

L'oïdium est toujours bien présent mais avec des niveaux d'attaque assez différents d'une exploitation à l'autre

Nous sommes au niveau 1 à 2 : attaque moyenne à forte.

Évaluation du risque : Risque important.

Techniques alternatives : L'utilisation de moyens de bio-contrôle est possible et efficace. [Liste des produits de bio-contrôle](#). Contacter votre technicien.

Mesures prophylactiques : Les variétés avec des tolérances intermédiaires à l'oïdium permettent de limiter la maladie



Oïdium - Photo CA 30

- **Noctuelles**

Nous observons des noctuelles aussi bien en culture sous abris qu'en plein champ, notamment dans les fleurs avec des quelques dégâts sur les fruits. Nous sommes globalement à un niveau d'attaque de 0-1 : attaque faible à moyenne.

Évaluation du risque : Risque en augmentation.

Techniques alternatives : L'utilisation de moyens de bio-contrôle est possible et efficace. [Liste des produits de bio-contrôle](#). Contacter votre technicien.



Dégâts de noctuelle sur feuille
Photo CA 30

- **Pucerons**

Nous observons des attaques de pucerons avec des niveaux d'attaques assez différents entre les exploitations. Les attaques sont de niveau 0 à 1 (faible à moyenne).

Évaluation du risque : Risque important.

Techniques alternatives : favoriser l'installation des auxiliaires indigènes comme les chrysopes, les syrphes et les coccinelles.

- **Cicadelles**

Nous observons la présence de cicadelles mais a priori pas de dégâts.

Évaluation du risque : Risque faible.

- **Autres observations**

A cause des nuits fraîches, nous observons quelques fruits en forme d'obus.



Cicadelle - Photos CA 30



Fruit en forme d'obus - Photos CA 30

MELON SOUS BACHES

- **Stade des cultures**

De grossissement des fruits au stade récolte.

- **Mildiou**

La pression mildiou est élevée, les conditions climatiques sont très favorables à son développement. Ce pathogène apprécie particulièrement les fortes hygrométries survenant en périodes de brouillards, de rosées, de pluies et d'irrigations par aspersion. La présence d'eau libre sur les feuilles est indispensable à l'infection qui a lieu. Les niveaux d'attaques sont de 2 à 3 : moyennes à élevé.

Évaluation du risque : Risque élevé

Techniques alternatives : L'utilisation de moyens de bio-contrôle est possible et efficace. [Liste des produits de bio-contrôle](#). Contacter votre technicien.

Mesures prophylactiques : Privilégier la protection préventive.

- **Acariens**

Des acariens sont notés. Les niveaux d'attaques sont de 1 à 2 : faibles à moyennes (attaque forte, > 40% des plantes atteintes).

Évaluation du risque : Risque modéré.

- **Pucerons**

Pas ou peu de pucerons sont observés. Un des principaux pucerons observé est *Aphis gossypii* dont l'adulte est reconnaissable grâce à ses cornicules noires. Pour le moment nous sommes au niveau d'attaque 1 (faible).

Évaluation du risque : Risque faible

Techniques alternatives : L'utilisation de moyens de bio-contrôle est possible et efficace. [Liste des produits de bio-contrôle](#). Contacter votre technicien.

Lorsque les cultures sont sous P17, il est conseillé de l'enlever avant d'intervenir.

Mesures prophylactiques : il faut être vigilant pour détecter les premiers foyers et arracher les plants infestés.

- **Viroses (CABYV, CMV, WMV...)**

Des dégâts de viroses, transmises par les pucerons, ont été observés, avec des fréquences et des intensités faibles à moyennes selon les parcelles.

Reconnaissance des symptômes : (Source Ephytia)

Les premiers symptômes du **virus de la mosaïque du concombre** (*Cucumber mosaic virus, CMV*) s'expriment chez le melon sous forme d'une ou de quelques taches chlorotiques sur la feuille inoculée, ils se généralisent puis évoluent en mosaïque. On observe une mosaïque classique sur le feuillage et parfois sur les fruits et une réduction générale de la vigueur des plantes. »

Les symptômes sur feuillage du **virus de la mosaïque de la pastèque** (*Watermelon mosaic virus, WMV*) peuvent être une mosaïque plus ou moins forte souvent accompagnée d'une coloration vert foncé le long des nervures et d'une légère crispation du feuillage. Parfois, les symptômes sont beaucoup plus accentués et on peut assister à une réduction spectaculaire de la taille des **feuilles** qui peuvent ne pas atteindre plus d'un ou quelques centimètres de long et être très déformées. La croissance des **rameaux** ne semble pas affectée ce qui peut conférer un aspect particulier de rameau sans feuille. Les symptômes de mosaïque verte sur jeunes **fruits** sont très spectaculaires, mais ils s'estompent - au moins partiellement- à leur maturation, en particulier chez les variétés brodées.



Symptômes de CMV (à gauche) et WMV (à droite) – Photos Ephytia

- **Taupins**

De forts dégâts sur fruits sont observés. Les dégâts sont présents sur la face des fruits en contact avec le sol.

Évaluation du risque : Risque élevé

- **Oïdium**

Des foyers d'oïdium sont présents. Niveau d'attaque 2 à 3 : moyen à élevé.

Évaluation du risque : Risque élevé

Techniques alternatives : L'utilisation de moyens de bio-contrôle est possible et efficace. [Liste des produits de bio-contrôle](#). Contacter votre technicien.



Oïdium - Photo CA 30

- **Grille physiologique**

Dans certaines cultures qui approchent de la récolte, notamment dans le nord du Gard, nous observons la présence de symptômes de grille physiologique (maladie non parasitaire).



Grille physiologique - Photos CA 30

AUBERGINE

- **Stade d'observation** : Récolte

- **Acariens**

Nous observons toujours des attaques d'acariens notamment dans les abris pas ou mal blanchis.

Évaluation du risque : Risque important

Mesures prophylactiques :

- Il est possible de faire des lâchers d'auxiliaires prédateurs comme *Amblyseius californicus*, *Phytoseiulus persimilis*
- L'utilisation de moyens de bio-contrôle est possible et efficace. [Liste des produits de bio-contrôle](#). Contacter votre technicien.
- Faire de la brumisation et des bassinages : une bonne hygrométrie limite les acariens et favorise les auxiliaires



Dégâts acariens –Photo JEEM

- **Doryphore**

De manière assez ponctuelle nous observons quelques attaques doryphores, notamment en agriculture biologique et en plein champ

Évaluation du risque : Risque stable.

Technique alternative : L'utilisation de moyens de bio-contrôle est possible et efficace. [Liste des produits de bio-contrôle](#). Contacter votre technicien.



Larves de doryphore– Photo CA30

SALADES PLEIN CHAMP

- **Stade des cultures** : En croissance.

- **Noctuelles**

Nous observons des attaques de noctuelles sur tout type de salades, avec des dégâts sur les feuilles.

Évaluation du risque : Risque en progression.

Technique alternative : L'utilisation de moyens de bio-contrôle est possible et efficace. [Liste des produits de bio-contrôle](#). Contacter votre technicien.

CELERI BRANCHE PLEIN CHAMP

- **Stade des cultures** : De croissance à la récolte.

- **Pucerons**

Nous observons des attaques de pucerons mais elles sont généralement assez contenues.

Évaluation du risque : Risque stable.

Technique alternative : L'utilisation de moyens de bio-contrôle est possible pour freiner les populations. [Liste des produits de bio-contrôle](#). Contacter votre technicien.



Céleri plein champ– Photo CA30

ARTICHAUT

- **Stade des cultures** : 6 feuilles

- **Pucerons**

Sur plusieurs parcelles, nous observons la présence de pucerons de plusieurs espèces, notamment des verts et des pucerons au collet qui ne sont pas très visible à première vue. La présence de fourmis sur plant peut être un indicateur de la présence de pucerons, bien observer les foyers de fourmis. Les niveaux d'attaque peuvent aller de 1 (faible présence) à 3 (attaque forte) sur certains foyers.

Évaluation du risque : Risque en augmentation.

Technique alternative : Surveiller la présence des auxiliaires et favoriser leur installation

- **Noctuelles**

Les noctuelles terricoles et noctuelles défoliatrices sont bien présentes sur les parcelles, les populations sont en augmentation.

Évaluation du risque : Risque en augmentation.

Technique alternative : L'utilisation de moyens de bio-contrôle est possible pour freiner les populations. [Liste des produits de bio-contrôle](#). Contacter votre technicien.

- **Limaces**

Dans quelques parcelles, la présence de limaces est importante, occasionnant des dégâts sur de nombreux pieds. Les pluies de ces derniers jours ont favorisé l'augmentation des populations

Évaluation du risque : Risque en augmentation.



Pucerons sur feuilles – Photo CA66



Chenille défoliatrice – Photo CA66



Limace – Photo CA66

REPRODUCTION DU BULLETIN AUTORISÉE SEULEMENT DANS SON INTÉGRALITÉ (REPRODUCTION PARTIELLE INTERDITE)

Ce bulletin de santé du végétal a été préparé par les animateurs filière maraîchage de la Chambre d'agriculture du Gard, CENTREX et SUDEXPE et a été élaboré sur la base des observations réalisées, tout au long de la campagne, par les Chambres d'agriculture de l'Hérault, du Gard et du Roussillon, Cathy Conseil, X. Dubreucq, la CAPL, JEEM, le CIVAM Bio 66.

Ce bulletin est produit à partir d'observations ponctuelles. S'il donne une tendance de la situation sanitaire régionale, celle-ci ne peut pas être transposée telle quelle à la parcelle. La CRA d'Occitanie dégage donc toute responsabilité quant aux décisions prises par les agriculteurs pour la protection de leurs cultures et les invite à prendre ces décisions sur la base des observations qu'ils auront réalisées et en s'appuyant sur les préconisations issues de bulletins techniques.