

A retenir

Artichaut plein champ	<p>Pucerons verts : populations stables</p> <p>Auxiliaires en augmentation (coccinelles, syrphes, chrysope)</p> <p>Noctuelles : en diminution</p> <p>Apion : en augmentation</p> <p>Oïdium : en augmentation</p> <p>Mildiou : en augmentation</p> <p>Forficules : en augmentation</p> <p>Limaces : en augmentation</p>
Fraises	Noctuelle : population stable mais bien présente
Salade sous abris et plein champ	<p>Noctuelles défoliatrice : Stable mais niveau de risque élevé</p> <p>Sclérotinia / Botrytis : Stable mais niveau de risque élevé à augmentation selon les secteurs</p> <p>Bremia : Stable mais niveau de risque élevé à augmentation selon les secteurs</p> <p>Bactériose : Stable mais niveau de risque élevé à augmentation selon les secteurs</p> <p>Oïdium : augmentation</p> <p>Puceron <i>Nasonovia</i> : présence stable assez faible</p> <p>Punaises : en augmentation</p> <p>Limace : en augmentation</p>
Choux plein champ	<p>Punaise : en augmentation</p> <p>Altise : en augmentation</p> <p>Piéride : augmentation</p>
Poireau	Mouche mineuse : en augmentation
Courgette plein champ	<p>Oïdium : Stable mais très important</p> <p>Noctuelle : Stable mais très important</p> <p>Fusariose : en augmentation</p>
Céleri branche plein champ	<p>Septoriose : forte augmentation</p> <p>Mouche du Céleri : en augmentation</p> <p>Punaise : en augmentation</p>

Directeur de publication :

Denis Carretier
Président de la Chambre
Régionale d'Agriculture
Occitanie -BP 22107
31321 Castanet Tolosan
05.61.75.26.00

Comité de validation :

CEHM, CENTREX, Chambre
d'agriculture du Gard,
Chambre Régionale d'Agric-
ulture Occitanie, DRAAF
Occitanie.

Crédit photos :

Chambre d'agriculture du
Gard, JEEM, CAPL

Artichaut

Stade de la culture : 10-12 feuilles

Pucerons

Les populations de pucerons verts restent stables voire en légère augmentation sur les parcelles bio. Niveau 1 à 2. Beaucoup de coccinelles (larves et adultes), chrysopes (adultes), Aphidoletes et syrphes observés cette semaine. Augmentation générale de la faune auxiliaire. Les foyers de pucerons verts servent de base de nourriture pour l'installation des auxiliaires.

Pas de pucerons noirs observés cette semaine.



Evaluation du risque Stable

Lutte alternative

Les auxiliaires arrivent à gérer les populations

Favoriser les auxiliaires, notamment en évitant de traiter, ce qui pourrait tuer les auxiliaires et rompre l'équilibre avec les ravageurs.

Noctuelle

Les parcelles sont relativement propres, les populations sont stagnantes voire en diminution. Surveiller régulièrement les parcelles pour repérer les premières attaques.

Evaluation du risque stable, voire en diminution

Lutte alternative

Le cas échéant, intervenir avec un produit à base de *Bacillus thuringiensis*.

L'avantage des produits basés sur cette bactérie est l'innocuité vis à vis les auxiliaires

Apion

Les populations d'apions adultes augmentent au cœur des plantes.

Evaluation du risque En augmentation, premiers adultes observés

Méthode prophylactique

Bien observer le cœur des plantes pour repérer les adultes et donc le début des attaques.



Oïdium

Suite aux pluies : les feuilles de la base peuvent être entièrement recouvertes de spores sur les variétés sensibles. Présence de tâches de formes rondes ou variables, jaunâtres sur la face supérieure des feuilles et présence d'un feutrage blanc poudré sur la face inférieure des feuilles les plus âgées

Evaluation du risque En augmentation

Lutte alternative

Utiliser des stimulateurs de défense naturelle à base de phosphanate de potassium. Attention, il ne faut pas cumuler le phosphanate de potassium avec des engrais foliaire à base de phosphites en raison du risque résidus.

Mildiou

Les premières tâches de mildiou sont observées cette semaine sur variété de semis.

Evaluation du risque En augmentation

Lutte alternative

Utiliser des stimulateurs de défense naturelle à base de phosphanate de potassium, des produits à base de cuivre...

Forficules (perce-oreilles)

Les populations sont en augmentation. Il convient de bien surveiller les parcelles.

Evaluation du risque augmentation

Lutte alternative

aucune

Limaces

Les populations sont en augmentation suite aux dernières pluies.

Evaluation du risque augmentation

Lutte alternative

Intervenir avec des appâts à base de phosphate ferrique.

Fraises sous abris

Stade culture : en croissance / reprise (plantation juillet-août)

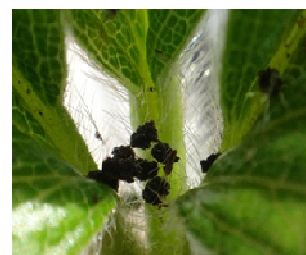
Noctuelle défoliatrice

Nous observons encore des attaques de **noctuelles**, avec principalement des dégâts sur feuilles. Bien chercher les chenilles notamment au cœur des plantes. Bien chercher les chenilles notamment au cœur des plantes et voir s'il y a des déjections.... Preuve que la noctuelle est passée il y a peu de temps ou preuve d'anciens dégâts.

Evaluation du risque Stable mais bien présent

Lutte alternative

Intervenir avec un produit à base de *Bacillus thuringiensis* mais attention ce type de produit n'est efficace que sur les jeunes chenilles. Il convient de faire 2 traitements à 7j, pour casser le cycle du ravageur.



Salade sous abri et plein champ

Stade de la culture : tous les stades jusqu'au stade récolte

Noctuelle défoliatrice

Sur le territoire Languedoc Roussillon, nous observons toujours d'importants dégâts de **noctuelles** (5% des cultures dans les Pyrénées-Orientales).

Evaluation du risque

Stable mais niveau de risque élevé

Lutte alternative

Bien surveiller les parcelles pour repérer les premiers dégâts et les premières larves afin de pouvoir intervenir très tôt avec un *Bacillus Thuringiensis* sur les jeunes stades larvaires.

Sclérotinia et botrytis

La pression de ces 2 maladies est en augmentation dans certains départements comme les Pyrénées Orientales où il y a eu dernièrement des pluies importantes et dans d'autres départements comme le Gard, la pression est stable mais bien présente.

Evaluation du risque

Stable mais niveau de risque élevé, voire en augmentation selon les secteurs

Lutte alternative

Bien aérer les tunnels et irriguer le matin par beau temps pour que le feuillage sèche rapidement. Retirer également les plantes atteintes.

Pour le Sclérotinia, il est possible d'utiliser, à différents moments de la culture, un produit à base de champignon antagoniste, le *Coniothyrium minitans*. Ce champignon parasite les scléroties de Sclerotinia et est utilisable en agriculture biologique. Attention il faut vérifier les compatibilités des produits à base de champignon avec d'autres solutions de bio contrôle, bien se renseigner.

Pour les 2 maladies, il est également possible d'intervenir avec un produit de biocontrôle à base de *Bacillus amyloliquefaciens*.

Bremia

L'humidité persistante, notamment dans les Pyrénées-Orientales et les températures douces augmentent le risque Bremia sur laitue et scarole.

Evaluation du risque

Stable mais niveau de risque élevé à augmentation selon les secteurs

Lutte alternative

Aérer les tunnels.

En plein champ ou sous abris, il est conseillé d'irriguer le matin par beau temps pour que le feuillage sèche rapidement.

Enfin il est possible de protéger les plantes avec le stimulateur de défense naturelle à base de phosphanate de potassium.

Bactériose

Suite aux pluies de ces derniers jours, en particulier dans les PO, on observe sur les parcelles au stade récolte, une augmentation jusqu'à 25% voire 100 % des parcelles atteintes dans certaines zones.

Evaluation du risque

Stable mais niveau de risque élevé à augmentation selon les secteurs

Lutte alternative

Aucune

Oïdium

Suite aux pluies et aux humidités matinales, nous observons une augmentation de la pression oïdium.

Evaluation du risque

en augmentation

Lutte alternative

Utiliser des produits à base de soufre.

Pucerons

La présence de *Nasonovia* est stable sur salade de plein champ sur environ 2% des plants observés.

Evaluation du risque

Présence stable assez faible

Lutte alternative

Utiliser des variétés résistantes puceron (Nr : 0) pour limiter les dégâts dans les rotations.

Punaises

Les populations sont en augmentation. Il faut bien surveiller les parcelles afin de repérer les foyers (jeunes stades larvaires et œufs).

Evaluation du risque

en augmentation

Lutte alternative

Ecraser les foyers.

Limaces

Suite aux dernières pluies les populations sont en augmentation notamment dans les Pyrénées-Orientales.

Evaluation du risque

En augmentation

Lutte alternative

Intervenir avec des appâts à base de phosphate ferrique.

Choux plein champ

Stade : en croissance / début pomaison pour certaines variétés

Sur brocoli dans les Pyrénées-Orientales : beaucoup de casse liée à la tramontane de la semaine dernière sur environ 10 % des pieds.

Punaise

Nous observons toujours de nombreuses attaques de **punaises**, faisant de nombreux dégâts sur les feuilles de la couronne. Les dégâts sont problématiques en début de culture lorsque les plants sont petits.

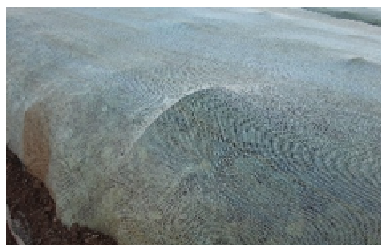
Plus tard, les feuilles de la couronne qui ont été abîmées seront enlevées au parage.

Evaluation du risque en augmentation

Lutte alternative

Enlèvement manuel ou avec un aspirateur à insectes

Mettre un filet, qui protégera également contre la Piéride. Il est conseillé de mettre le filet sur arceaux pour éviter qu'il frotte et abîme les feuilles.



Altise

Nous avons pu observer également de nombreuses attaques **d'altises** avec beaucoup de dégâts sur feuilles, heureusement celles de la couronne.

Evaluation du risque en augmentation

Lutte alternative

Sur jeunes cultures, mettre un filet de protection.

Piéride

Un peu dans tout le département du Gard, nous observons toujours des attaques de piéride du chou, avec beaucoup de dégâts sur feuilles de la couronne pour le moment..

Evaluation du risque en augmentation

Lutte alternative

Intervenir avec un produit à base de *Bacillus thuringiensis*

Possibilité de poser un filet de protection lorsque les plants sont petits.



Poireau

Stade des cultures : récolte en cours pour certaines

Mouche mineuse

Nous sommes toujours en période de vol potentiel de la **mouche mineuse** du poireau, *Phytomyza gymnostoma*.

Evaluation du risque en augmentation

Lutte alternative

Mettre des filets de protection



Courgette plein champ

Stade des cultures : récolte en cours

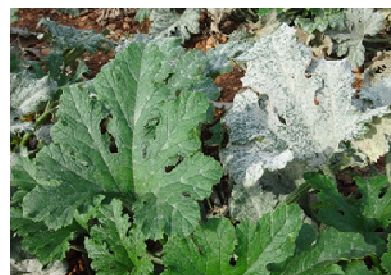
Oïdium

Nous observons beaucoup de tâches **d'oïdium**..... cependant, on peut noter que dans certains cas, les nouvelles feuilles sont pour le moment peu ou pas touchées.

Evaluation du risque Stable mais très important

Lutte alternative

Intervenir avec des produits de Biocontrôle à base de Bicarbonate de potassium



Noctuelle

Nous observons des attaques de **noctuilles** qui causent des dégâts au niveau des feuilles mais aussi au niveau des fruits.

Evaluation du risque Stable mais très important

Lutte alternative

Intervenir avec des produits à base de *Bacillus thuringiensis*. Attention ces produits ne sont efficaces que sur très jeunes chenilles, donc répéter le traitement au bout de 7 jours.



Fusariose

Nous avons pu observer des plantes qui s'écroulent, il s'agit fort probablement d'un problème de **fusariose**.... des analyses avaient été faites en 2017 sur des plantes ayant eu les mêmes symptômes.

Evaluation du risque en augmentation

Lutte alternative

Pour l'an prochain, il est fortement déconseillé de faire de la courgette sur les parcelles infestées.

Si vraiment il est impossible de changer de parcelle, il est possible de faire du un produit au goutte à goutte à base de champignon *Gliocladium Catenulatum*. Il convient de faire un traitement avant la plantation puis 15 jours après puis environ **1 mois** après. Ce produit a donné de bons résultats cette année.



Céleri branche plein champ

Stade des cultures : récolte en cours pour certaines parcelles

Septoriose

Suite aux températures douces et à l'humidité persistante sur feuillage, nous observons une augmentation des symptômes de septoriose.

Evaluation du risque forte augmentation

Mouche du céleri

Nous observons une augmentation des populations de mouche du céleri (*Philophylla heraclei*) et environ 20 % de plants sont atteints sur les parcelles visitées cette semaine dans les Pyrénées-Orientales.

Evaluation du risque en augmentation

Lutte alternative

Mettre des filets de type Filbio mais attention aux risques de maladies...

Punaises

La présence de punaise est observée cette semaine sur céleri branche.

Evaluation du risque en augmentation

Lutte alternative

Enlèvement manuel ou avec un aspirateur à insectes
Mettre un filet. Il est conseillé de mettre le filet sur arceaux pour éviter qu'il frotte et abîme les feuilles.

Les abeilles butinent, protégeons les ! Respectez la réglementation « abeilles »

1. Dans les situations proches de la floraison des arbres fruitiers et des parcelles légumières, lors de la pleine floraison, ou lorsque d'autres plantes sont en fleurs dans les parcelles (semées sous couvert ou adventices), utiliser un insecticide ou acaricide portant **la mention « abeille », autorisé « pendant la floraison mais toujours en dehors de la présence d'abeilles » et intervenir le soir par température <13°C (et jamais le matin)** lorsque les ouvrières sont dans la ruche ou lorsque les conditions climatiques ne sont pas favorables à l'activité des abeilles, ceci afin de les préserver ainsi que les autres auxiliaires des cultures potentiellement exposés.
2. **Attention, la mention « abeille » sur un insecticide ou acaricide ne signifie pas que le produit est inoffensif pour les abeilles.** Cette mention « abeille » rappelle que, appliqué dans certaines conditions, le produit a une toxicité moindre pour les abeilles mais reste potentiellement dangereux.
3. **Il est formellement interdit de mélanger pyréthriinoïdes et triazoles ou imidazoles.** Si elles sont utilisées, ces familles de matières actives doivent être appliquées à 24 heures d'intervalle en appliquant l'insecticide pyréthriinoïde en premier.
4. N'intervenir sur les cultures que si nécessaire et veiller à respecter scrupuleusement les conditions d'emploi associées à l'usage du produit, qui sont mentionnées sur la brochure technique ou l'étiquette) livrée avec l'emballage du produit.
5. **Lors de la pollinisation** (prestation de service), de nombreuses ruches sont en place dans les vergers et les cultures légumières. Les traitements fongicides et insecticides qui sont appliqués sur ces parcelles, mais aussi dans les parcelles voisines ont un effet toxique pour les abeilles. **Veiller à informer le voisinage de la présence de ruches.**

[Pour en savoir plus](#) : téléchargez la plaquette « *Les abeilles butinent* » et la note nationale BSV « *Les abeilles, des alliées pour nos cultures : protégeons-les !* » sur les sites Internet partenaires du réseau d'épidémiosurveillance des cultures ou sur www.itsap.asso.fr

Ce bulletin est produit à partir d'observations ponctuelles. S'il donne une tendance de la situation régionale, celle-ci ne peut être transposée telle quelle à la parcelle.

La CRA Occitanie dégage donc toute responsabilité quant aux décisions prises par les producteurs et les invite à prendre leurs décisions sur la base d'observations qu'ils auront eux mêmes réalisées sur leurs parcelles et/ou en s'appuyant sur les préconisations issues de bulletins d'information technique.