

A retenir

ARTICHAUT	Mildiou : En augmentation, taches sur nouvelles feuilles Pucerons noirs et verts : populations présentes Noctuelles et teigne : en augmentation
FRAISES	Pucerons : stable pour le moment... Oïdium : en augmentation Botrytis : en augmentation notamment suite aux pluies Thrips : stable, généralement faible population Phytophthora : peu présent mais en augmentation à cause des conditions humides Acariens : Faible du fait des condition humides
SALADE	Mildiou : En augmentation sous serre et plein champ surtout sur batavia Pucerons : En augmentation serre et plein champ Botrytis, Sclérotinia, Rhizoctonia : en augmentation sur culture proche de la récolte
ASPERGE	Criocères : stagnation mais risque toujours bien présent Noctuelle terricole : risque important
COURGETTE	Pucerons : en augmentation

Artichaut

Stade d'observation : Récolte

Pucerons noirs

Les populations de pucerons noirs sont en augmentation sur capitules. Les auxiliaires sont présents avec (coccinelles, syrphes, chrysopes). Baisse des populations de coccinelle cette semaine.

Evolution du risque

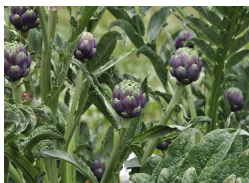
Présence des populations mais stable

Pucerons verts

Les populations de pucerons verts sont toujours bien présentes mais elles sont en baisse.

Evolution du risque

Présence des populations mais stable



Directeur de publication :

Denis Carretier
Président de la Chambre
Régionale d'Agriculture
Occitanie -BP 22107
31321 Castanet Tolosan
05.61.75.26.00

Comité de validation :

CEHM, CENTREX, Chambre
d'agriculture du Gard,
Chambre Régionale d'Agri-
culture Occitanie, DRAAF
Occitanie.

Crédit photos :

Chambre d'agriculture du
Gard, JEEM, CAPL

Oïdium

L'oïdium n'a pas été observé en culture depuis plusieurs semaines. Il est néanmoins indispensable de surveiller les parcelles car il peut s'installer au moment de la récolte

Tordeuses et Teignes

Les populations sont en augmentation. La teigne est très présente sur feuilles et capitules. Il est important de passer régulièrement dans les parcelles pour repérer les premiers stades larvaires.

Evolution du risque

En augmentation

Lutte alternative

L'utilisation de produit à base de *Bacillus Thuringiensis* peut être efficace sur jeunes stades larvaires.

Apion

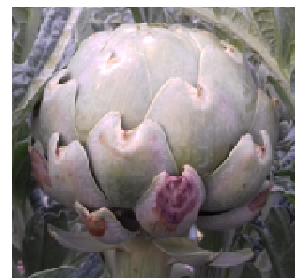
Les populations et dégâts sur capitules ont été observés localement de façon importante, sur des parcelles qui n'ont pas été correctement protégées à l'automne. Les dégâts peuvent atteindre 40% des pieds. Les larves, une fois installées au cœur des plantes sont difficiles à combattre.

Mildiou

Le mildiou s'est développé sous les conditions humides de ces dernières semaines. Il a été observé sur parcelles abritées en conditions sensibles (Variété de semis, parcelle très fertilisées, plantes poussantes, parcelles hormonées à l'automne...) De nouvelles tâches sont apparues sur feuilles intermédiaires. Il convient de faire attention aux excès de fertilisation qui peuvent favoriser son développement (plantes trop poussantes)

Evolution du risque

En augmentation



Botrytis

Suite à la forte humidité matinale de cette semaine et aux pluies, on observe sur certains capitules, des sépales touchés par du botrytis notamment sur les parcelles qui ont été affectée par le gel (paroi des capitules abimée)

Evolution du risque

En augmentation

Fraises sous abri

Les parcelles suivies sont en récolte mais du fait des conditions climatiques souvent nuageuses, la maturité des fruits évolue très doucement.

Puceron

Nous observons toujours la présence de pucerons, notamment chez ceux qui ne sont pas intervenus à temps. Pour le moment nous observons assez peu d'auxiliaires dans les tunnels.

Evolution du risque

Bien présent mais stable

Lutte alternative

Il est possible d'appliquer des produits de Biocontrôle contenant des sels potassiques d'acide gras.
De même, avec les températures plus clémentes sous abris, il est possible de faire des lâchers de chrysopes.



Botrytis

Compte tenu des conditions climatiques, quelques fois assez humides et du manque d'aération des tunnels, nous observons toujours des dégâts de botrytis notamment sur fruits.

Evolution du risque

En augmentation du fait des conditions humides et couvertes

Lutte alternative

Il faut bien aérer les tunnels et enlever ou soulever les protections même par temps froid.
De même il ne faut pas laisser de fruits trainer au sol dans les tunnels ni laisser de fruits à pourrir sur les plantes.
Il existe des produits de Biocontrôle à base de micro-organisme, notamment *Gliocladium catenulatum*, efficace sur botrytis.



Bien aérer les tunnels



Oïdium

Pour l'oïdium, nous observons vraiment 2 cas de figure : ceux qui ont fait une protection sans faille et chez qui on ne trouve pas de tâche et ceux qui ont relâché la protection et chez qui on trouve des tâches.

Evolution du risque

En augmentation

Lutte alternative

Il est possible d'utiliser des produits à base de bicarbonate de potassium, efficace contre cette maladie.

Phytophthora

De manière assez ponctuelle nous observons quelques dégâts de Phytophthora, notamment dans la zone Costières. De manière générale une répartition au hasard des plants malades, surtout dans la période suivant la plantation, signifie vraisemblablement que la contamination primaire a eu lieu en pépinière. Après un développement normal de la plante, tant de la partie aérienne que souterraine, on note un flétrissement et une morte rapide de la plante avec présence d'une nécrose caractéristique dans le rhizome.

Evolution du risque

En augmentation mais peu répandu

Lutte alternative

Il est possible d'utiliser un produit à base de Trichoderma.



Thrips

Nous observons, notamment au niveau des fleurs, quelques thrips, mais pour le moment la pression est généralement faible (0-2 thrips / Fleur) et pas de dégâts sur fruits.

Pour information, les piqûres des adultes et de leur descendance peuvent provoquer des avortements de fleurs et un ternissement des fruits qui prennent une coloration bronze orangée. Les thrips sont des insectes piqueurs / suceurs. Les dégâts sur les feuilles (plages argentées) sont très rares et ne sont observées qu'en cas de fortes populations.



Evolution du risque

Stable

Lutte alternative

Il est possible d'intervenir avec des produits de Biocontrôle, homologué également en Bio, à base de champignon entomopathogène *Beauveria bassiana*.

Acariens

De manière assez générale sur les cultures, nous observons des acariens, des formes mobiles mais aussi des œufs. Pour le moment, les populations sont généralement peu développées et l'on n'observe pas de dégâts significatifs.

Evolution du risque

Vue les conditions humides, risque faible. Mais si les conditions chaudes et sèches arrivent, les populations peuvent exploser.

Lutte alternative

Il est possible d'intervenir avec des produits de Bio contrôle, homologué également en Bio, à base de champignon entomopathogène *Beauveria bassiana*.

Formes mobiles



œufs

Asperge sous abris et plein champ

Les parcelles sont en récolte

Criocère

Dans le secteur Sud du Gard, limite Bouches du Rhône et Hérault, on observe toujours des criocères et ce sont toujours les pontes déposées sur les turions qui déprécient la récolte.

Evolution du risque

Stagnation mais reste important.

Lutte alternative

Aucune



Noctuelles terricoles

Aussi bien en plein champ qu'en sous abris, nous observons de nombreux dégâts de noctuelles terricoles, avec des symptômes sur les turions (ils sont grignotés).

Evolution du risque

En augmentation du fait des conditions humides.

Noctuelles terricoles

Myriapode et Taupin

En asperge blanche on observe des dégâts de myriapodes (multiples petits trous ronds, voir photographie) et de taupins (gros trou) sur les turions.



Turions présentant des dégâts de myriapodes



Turions présentant des dégâts de taupins

Lutte alternative

Aucune

Salades et chicorées

Stade d'observation : récolte ou 15 jours avant récolte

Pucerons

Les populations de pucerons sont installées sur salade d'abri et de plein champ.

Evolution du risque

Stable mais pucerons généralement bien installés

Lutte alternative

Sous abris il est possible de lâcher des chrysopes en début de culture.

Mildiou

Le mildiou (*Bremia*) est observé sur salades proches de la récolte y compris sur certaines variétés ayant la résistance 33. Le risque est présent. Il est conseillé de bien aérer les abris, d'arroser de préférence le matin, par beau temps, et de laisser sécher le feuillage. Il faut éviter de laisser les salades attendre au champ au moment de la récolte.

Evolution du risque

Stable mais bien présent

Lutte alternative

Il faut absolument bien aérer les abris. Il est possible de pulvériser des engrais foliaires contenant un peu de cuivre.

De plus il est possible de freiner la maladie avec l'utilisation de stimulateur de défense naturelle à base de Phosphanate de potassium pour aider les plantes à se renforcer.

Oïdium

Il a été observé sur chicorée scarole de plein champ.

Evolution du risque

En augmentation, notamment dans le Roussillon

Lutte alternative

En alternative, il est possible de faire un traitement avec des produits contenant du soufre pour freiner la maladie.

Sclérotinia, Botrytis

Bien présent en plein champ et sous abri. Pour éviter tous risques de propagation à l'approche de la récolte, il est fortement conseillé d'arroser de préférence le matin par beau temps pour laisser sécher le feuillage et de bien aérer les abris. Il faut à tout prix éviter les excès d'eau.

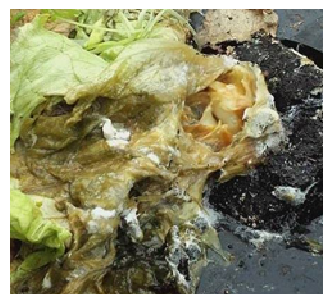
Evolution du risque

En augmentation

Lutte alternative

Il existe sur le marché plusieurs produits alternatifs à base de champignons antagonistes (comme *Coniothyrium minutans*) qui peuvent être appliqués avant plantation, pendant la culture et après récolte pour lutter contre le Sclérotinia et le Rhizoctonia notamment sur parcelles fortement infestées. Ces produits ne sont pas toujours compatibles entre eux, bien se renseigner avant de les utiliser.

Une solarisation des parcelles après récolte, cet été, peut être envisagée.



Sclérotinia

Acariens

Nous avons observé des attaques ponctuelles d'un acarien que l'on voit généralement assez peu, *Penthaleus major*. Il s'agit d'un acarien d'hiver noir à pattes rouges, très ponctuel, mais redoutable pour les cultures comme les salades.



Evolution du risque

Faible, généralement peu de chance d'un avoir sauf s'il a déjà été présent les années précédentes.

Lutte alternative

Au niveau des exploitations concernées, la réalisation d'un vide sanitaire en automne réduit fortement les populations.

La pulvérisation de produit contenant du soufre permet de limiter les populations.

Courgettes sous abris

Les parcelles observées sont au stade récolte.

Puceron

Avec le retour des conditions chaudes sous les tunnels, nous observons une augmentation des attaques de pucerons, en particuliers en agriculture biologique.

Evolution du risque

En augmentation

Lutte alternative

Il est possible d'appliquer des produits de Biocontrôle contenant des sels potassiques d'acide gras.

De même, il est possible de faire des lâchers de coccinelles

Enfin, il est possible d'utiliser des plantes relais contenant un parasite de divers genres de pucerons, *Aphidius colemani*.

Melons sous abris

Les plantations les plus avancées sont au stade nouaison.

Pucerons

Plusieurs cas d'attaques de pucerons ont été signalés, il faut être vigilant pour détecter les premiers foyers et arracher les plants les plus infestés. Il faut bien repérer les foyers et surveiller leur évolution.

Evolution du risque

Pour le moment assez faible MAIS rester vigilant, l'évolution peut être **rapide**.

Lutte alternative

Il est possible de mettre en place des plantes relais pour amener de *Aphidius colemani*.

Il est tout à fait possible d'apporter cet auxiliaire en vrac.

Melons plein champ en Languedoc

Melons sous chenilles

Stade de la culture : Les plantations les plus avancées sont au stade boule.

Melons sous bâches

Stade de la culture : Les plantations sont en cours.

Ce bulletin est produit à partir d'observations ponctuelles. S'il donne une tendance de la situation régionale, celle-ci ne peut être transposée telle quelle à la parcelle.

La CRA Occitanie dégage donc toute responsabilité quant aux décisions prises par les producteurs et les invite à prendre leurs décisions sur la base d'observations qu'ils auront eux mêmes réalisées sur leurs parcelles et/ou en s'appuyant sur les préconisations issues de bulletins d'information technique.