

A retenir

ARTICHAUT	Mildiou : pas de mildiou, risque faible Noctuelles et teignes : en augmentation Pucerons : populations stables, à surveiller (noirs)
FRAISES	Pucerons : peu mais en progression Acariens : en progression Thrips : forte pression selon les secteurs
SALADES	Oidium : peu mais en progression Pucerons : forte pression particulièrement sous abris Mildiou : absence mais risque non négligeable Botrytis : sous abris Sclérotinia : en plein champ Noctuelles : Populations en augmentation, vigilance

Artichaut

Mildiou

Aucune observation de mildiou cette semaine. Surveiller les parcelles.

Evolution du risque

Les risques sont faibles, mais les situations peuvent être très différentes localement notamment sur les zones les plus humides.

Pucerons

Les populations de pucerons verts et noirs restent stables. Sur feuilles ils ne sont pas très nuisibles à cette période et peuvent servir de « base » pour l'installation d'auxiliaires. Beaucoup de pucerons parasités sont observés. A Surveiller (surtout les noirs qui peuvent s'installer sur capitules par la suite).

Noctuelles et teignes

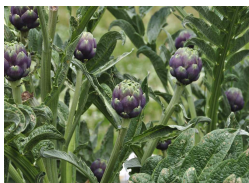
Les populations de teignes et de noctuelles sont en augmentation depuis la semaine dernière avec des stades avancés. Surveiller les parcelles.

Evolution du risque

En augmentation

Lutte alternative

Un produit à base de *Bacillus Thuringiensis* peut être utilisé sur jeunes stades larvaires.



Directeur de publication :

Denis Carretier
Président de la Chambre
Régionale d'Agriculture
Occitanie -BP 22107
31321 Castanet Tolosan
05.61.75.26.00

Comité de validation :

CEHM, CENTREX, Chambre
d'agriculture du Gard,
Chambre Régionale d'Agric-
ulture Occitanie, DRAAF
Occitanie.

Crédit photos :

Chambre d'agriculture du
Gard, CEHM, CENTREX,
JEEM

Fraise sous abri

Pucerons

Quelques individus de pucerons sont observés, notamment dans les plants frigo.

Technique alternative

Bien nettoyer c'est-à-dire enlever les feuilles rougies par le froid.



Avant nettoyage hiver



Après nettoyage

Thrips

La pression en thrips est forte dans certains secteurs comme la Vallée du Rhône.

Acariens

Des formes mobiles d'acariens sont observés en particulier sur les plants frigo.

Technique alternative

Faire un bon nettoyage d'hiver. (Cf. pucerons)

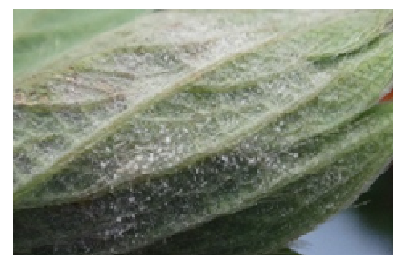


Oïdium

Des tâches d'oïdium sont détectées, notamment sur les plants frigo, aussi bien sur les feuilles rougies par le froid que sur les jeunes feuilles vertes.

Technique alternative

Faire un bon nettoyage d'hiver.



Taupins

Des attaques de larve de taupin sont observées notamment dans le secteur des Costières (Languedoc). Aucun dégât n'est observé.



Salade sous abris et plein champ

Puceron

Des attaques importantes de pucerons sont détectés aussi bien en agriculture biologique qu'en agriculture raisonnée.

Larve de chrysope



Lutte alternative

Pour les cultures sous abris : possibilité de réaliser des lâchers de chrysopes, 5 individus /m². En l'absence de pucerons sur les plants à la plantation, commencer des lâchers 15j après plantations puis tous les 15 jours.

Pour information, la larve de chrysope supporte des températures variant entre 10 et 35°C. En dessous de 10°C, son développement est freiné mais se poursuit. Elle supporte des températures pouvant descendre occasionnellement en dessous de 0°C.

Possibilité d'utiliser des variétés résistantes à *Nasonovia ribis nigri* (Nr : 0)

Oïdium

Pour les cultures sous abris, et dans certains secteurs, notamment en Vaunage, présence de manière assez sporadique de tâches d'oïdium.

Botritis

Le Botrytis est présent dans les cultures sous abris.

Technique alternative

Bien aérer les abris en journée, arroser par temps clair le matin afin de limiter l'humidité sur le feuillage.

Sclérotinia

Le Sclérotinia est présent surtout en plein champ.

Technique alternative

En plein champs, si la pression en Sclérotinia est très forte, prévoir une solarisation cet été pour désinfecter le sol.

Lutte alternative

Possibilité d'ensemencer la parcelle avec *Coniothyrium minitans* à la plantation (champignon parasite des sclérotés).

Ce bulletin est produit à partir d'observations ponctuelles. S'il donne une tendance de la situation régionale, celle-ci ne peut être transposée telle quelle à la parcelle.

La CRA Occitanie dégage donc toute responsabilité quant aux décisions prises par les producteurs et les invite à prendre leurs décisions sur la base d'observations qu'ils auront eux mêmes réalisées sur leurs parcelles et/ou en s'appuyant sur les préconisations issues de bulletins d'information technique.