

Abonnez-vous  
gratuitement  
aux BSV de la région  
Occitanie



## PRESENTATION DU RESEAU

Les informations compilées dans le BSV maïs sont issues de plusieurs origines :

- Réseau de pièges : deux bioagresseurs sont principalement concernés, la sésamie et la pyrale.

Le réseau est composé de pièges lumineux et de pièges à phéromones : les pièges à phéromones permettent de détecter le début du vol, les pièges lumineux sont les plus adaptés au suivi du vol dans sa totalité. Ces pièges sont répartis sur l'ensemble du territoire.

En 2022 : pour la sésamie, 18 pièges à phéromones et 25 pièges lumineux ;

Pour la pyrale, 17 pièges à phéromones et 24 pièges lumineux.

Les pièges sont relevés deux fois par semaine, le lundi et le jeudi

Les pièges lumineux n'étant pas sélectifs d'une espèce, des héliothis peuvent aussi être capturés.

- Modélisation : des analyses prévisionnelles de l'évolution de la pyrale et de la sésamie sont réalisées et permettent de compléter les informations issues des piégeages. Les simulations sont réalisées pour un panel de stations météo couvrant la variabilité de l'ouest de l'Occitanie.
- En complément du réseau de piégeage, ces observations sont complétées, en particulier pour les bioagresseurs qui ne sont pas capturés par ces pièges, par des informations ponctuelles de la part des membres du comité de rédaction et potentiellement de l'ensemble des acteurs du territoire qui suivent la culture du maïs, y compris les maïs spéciaux.

### Directeur de publication :

Denis CARRETIER  
Président de la Chambre  
Régionale d'Agriculture  
d'Occitanie  
BP 22107  
31321 CASTANET  
TOLOSAN Cx  
Tel 05.61.75.26.00

Dépôt légal : à parution

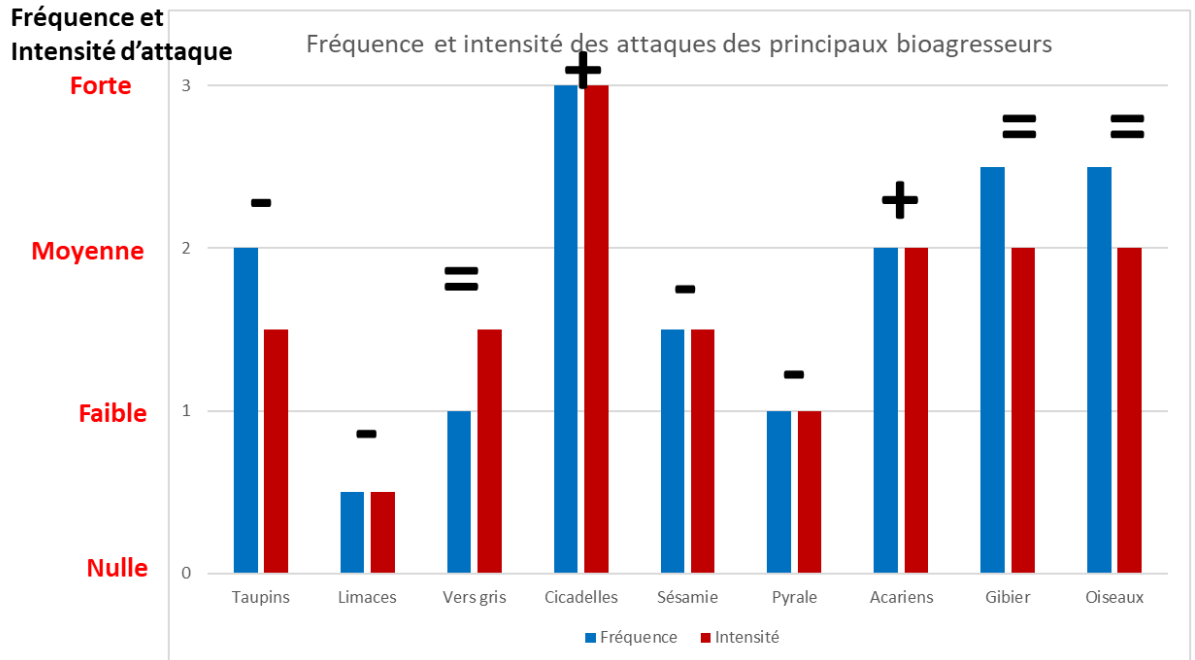
### Comité de validation :

Arterris, Arvalis Institut du  
Végétal, Chambres  
d'Agriculture de Hte-  
Garonne et du Tarn,  
Chambre régionale  
d'Agriculture d'Occitanie,  
DRAAF Occitanie, Qualisol,  
RAGT, Terres Inovia, Val  
de Gascogne, Vivadour,



Action du plan Ecophyto piloté  
par les ministères en charge  
de l'agriculture, de l'écologie,  
de la santé et de la recherche,  
avec l'appui technique et  
financier de l'Office français de  
la Biodiversité

# PRESSION BIOTIQUE



La gravité de l'attaque combine donc la fréquence et l'intensité de l'attaque des parcelles touchées. Ces paramètres reflètent la pression sanitaire de l'année, sans prendre en compte la mise en œuvre des différentes stratégies de protection.

- Légende : Fréquence = régularité des dégâts observés - Intensité = gravité des dégâts observés  
Niveaux d'attaque de nul = 0 à fort = 3

+, - et = : évolution de la pression par rapport à l'année antérieure

La campagne 2022 est caractérisée par :

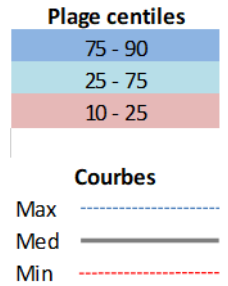
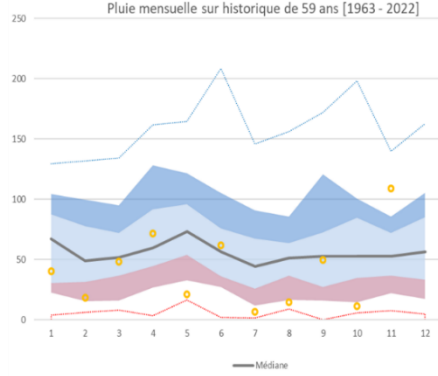
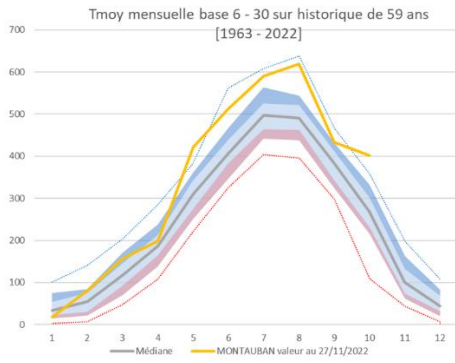
- une climatologie particulièrement atypique,
- des rendements de la culture très irréguliers, essentiellement en fonction de l'accompagnement hydrique, souvent en retrait par rapport à 2021
- une présence modérée des bioagresseurs du feuillage, hormis la cicadelle.

## FACTEURS DE RISQUE PHYTOSANITAIRE

### • Bilan climatique

2022, une année très atypique :

- Des sommes de températures élevées ;
- Quatre périodes avec des températures maxi > à 35°C ;
- Une pluviométrie déficitaire, une forte demande climatique et une gestion difficile de l'irrigation
- 10 à 25 jours avec Tmax >35°C selon les stations entre juin et mi-septembre.
- 4 vagues de canicule avec des pointes > 35 °C sur des phases sensibles du cycle du maïs.

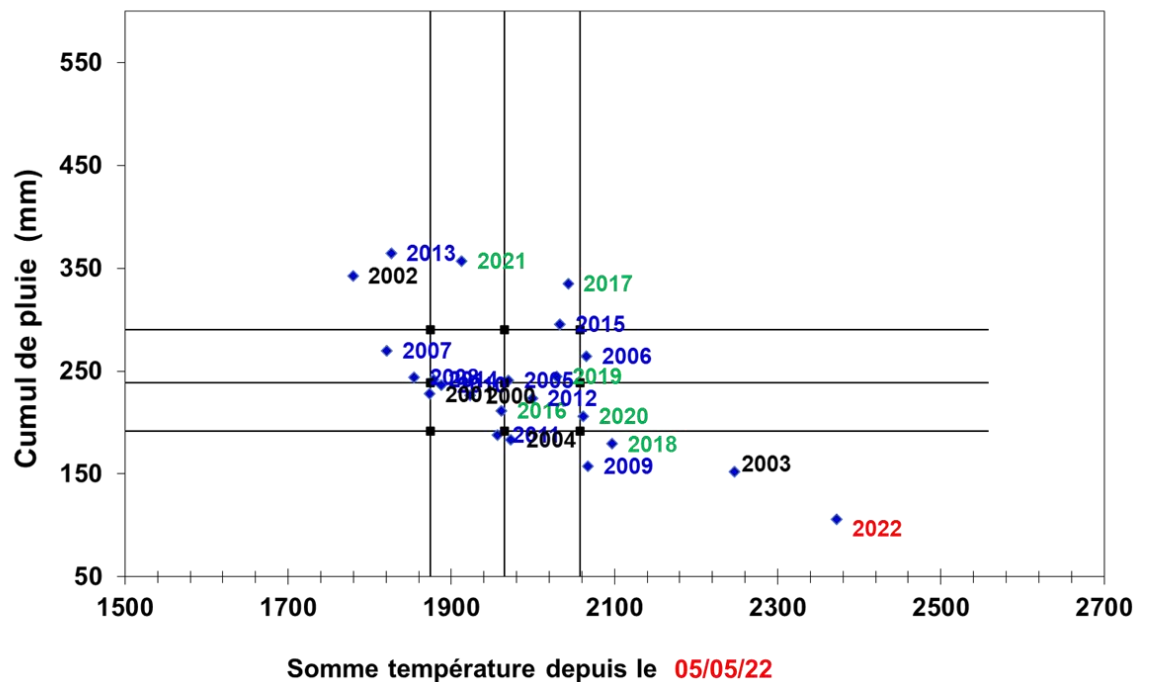


	Juin	Juillet	Aout	Septembre
SAINT GIRONS				
MONTAUT				
TOULOUSE - BLAGNAC				
CUGNAUX				
SAINT FELIX LAURAGAIS				
LHERM				
CLARAC				
PALAMINY				
EN CRAMBADE				
TARBES - OSSUN				
CASTELNAU MAGNOAC				
VIC EN BIGORRE PATAc				
SAVENES				

T max > 35 °C

T max > 30 °C

**Semis 05/05 – maturité physio au 15/09 :**



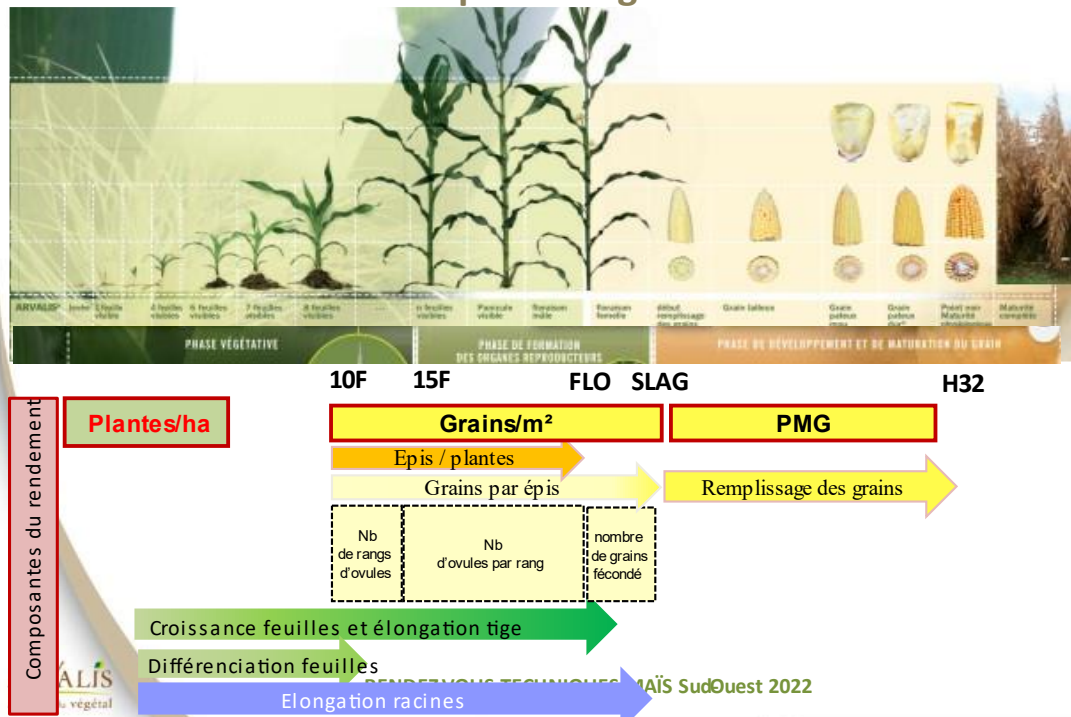
## • Stades phénologiques clés

Conséquences de la climatologie 2022 :

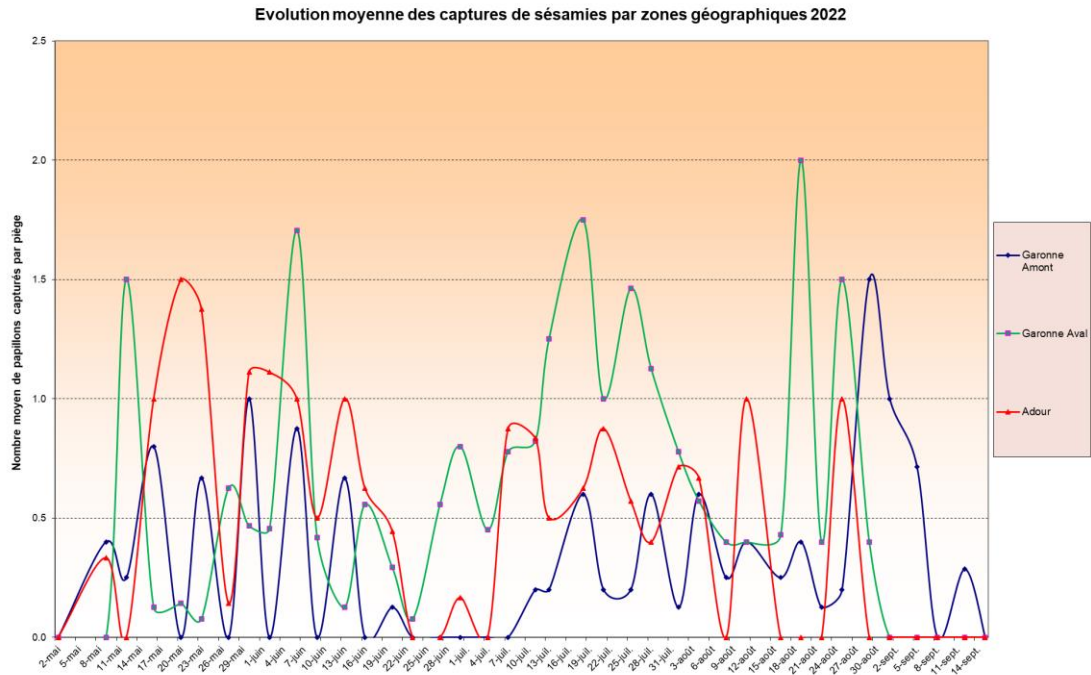
- Des cycles raccourcis de près de trois semaines, avec des récoltes précoces à une humidité du grain faible ;
- Des impacts sur la mise en place des composantes de rendement.

# RAVAGEURS PRINCIPAUX

Tensions fortes sur les composantes de rendements liées à l'épi et aux grains

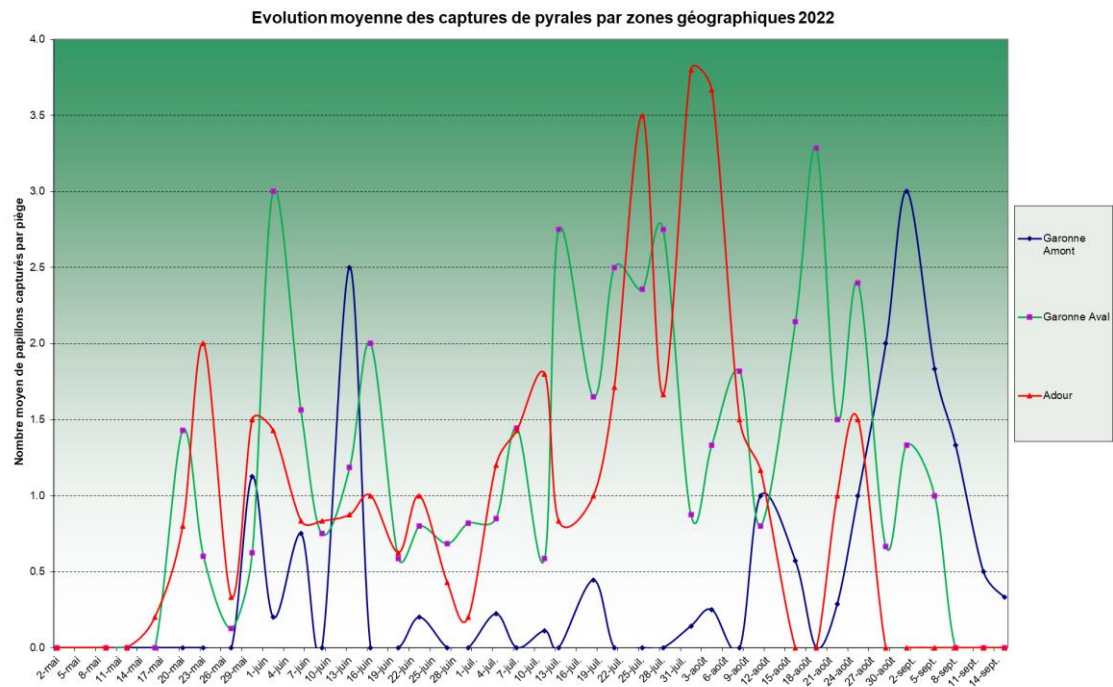


• **Chenilles phytophages : Sésamie**



Des quantités de papillons piégés en retrait par rapport aux années précédentes. Quelques dégâts de la première génération entraînant des pertes de pied. Des dégâts dus à la deuxième génération en retrait, hormis quelques parcelles parmi les moins avancées.

• **Chenilles phytophages : Pyrale (*Ostrinia nubilalis*)**



Des quantités de papillons piégés également en retrait par rapport aux années précédentes. Peu de dégâts des deux générations.

- **Cicadelle**

Les conditions climatiques ont été très favorables à ce bioagresseur, qui a pu enchaîner les générations. De plus, les morsures ont accentué le stress de la culture, ajoutant au dessèchement du au stress hydrique et participant à la diminution de la surface verte. Dans certaines situations, en particulier pour les maïs spéciaux, le seuil de nuisibilité a été dépassé.

## AUTRES OBSERVATIONS

---

- **Taupins**

Des attaques de taupins ont été visibles pour les vagues de semis successives. Les dégâts ont été le plus souvent diffus. Ponctuellement, des resemis ont pu être nécessaires.

- **Limaces**

Un climat printanier peu favorable à l'activité des limaces.

- **Vers gris**

Des parcelles concernées parmi les derniers semis, tant en maïs conso qu'en maïs spéciaux.

- **Oiseaux : corvidés, colombidés**

Des dégâts d'oiseaux ont accompagné toute la période de semis. Ils ont été le plus souvent diffus, parfois plus contraignants, particulièrement pour les maïs spéciaux.

- **Sangliers**

L'activité des sangliers est restée importante pendant toute la période de semis et des premiers stades. Elle concerne l'ensemble du territoire. Ces dégâts ont pu nécessiter des resemis.

- **Acariens**

La chaleur et le temps sec ont été favorables au développement des acariens. Ceux-ci ont accentué et accéléré le dessèchement précoce des plantes en août.

-----