



A retenir

OLIVIER

Mouche de l'olive : Période à risque très fort en cours

CHATAIGNIER

Pourritures brune et crayeuse : Extériorisation des symptômes en cours.

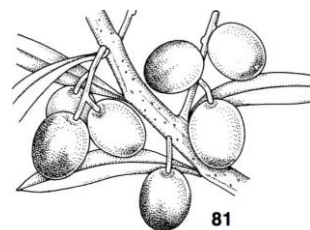
Pourriture noire : Les dégâts devraient être peu impactants sur les récoltes. Pensez au trempage.

OLIVIER

• Stades phénologiques

Les fruits se situent au stade BBCH 80, à savoir les fruits vert foncé deviennent vert pâle ou jaunâtres, et pour les variétés les plus précoces, nous atteignons le stade BBCH 81, à savoir les fruits commencent à se colorer.

Le développement des fruits reste légèrement plus tardif que l'année passée.



• Mouche de l'olive (*Bactrocera oleae*)

Dans la majorité des secteurs, des pluies s'abattent sur la région cette semaine.

Les températures sont régulièrement inférieures à 20°C.

Les conditions climatiques sont donc favorables à l'activité de ponte de la mouche.

Les captures se maintiennent à des niveaux élevés.

Tendance évolutive des captures de mouches		
Secteurs en altitude	Plaine	Littoral
→	→	→

Le réseau de piégeage de mouches est en place. Vous pouvez consulter la carte des captures sur le lien suivant : <http://www.afidol.org/carte-BSV-mouche>.

Suite aux pluies, les olives jusqu'alors fripées se sont gorgées d'eau et sont attractives pour les mouches. Les dégâts sont en augmentation. Certains vergers semblent assainis suite à la chute d'olives nécrosées. Les pourcentages de piqûres sans développement larvaire et avec développement larvaire ont fortement augmenté.

Site/Variété observée	Irrigation	Mode Conduite	% d'olives sans dvlpt larvaire	% d'olives avec dvlpt larvaire	% d'olives trouées avec pupes	% d'olives trouées pupes	% d'olives saines
Aniane/Bouteillan	Non	Parcelle naturelle	22,5	58,5	3,5	6,5	↘ 9

Directeur de publication :

Denis CARRETIER
Président de la Chambre
Régionale d'Agriculture
d'Occitanie
BP 22107
31321 CASTANET
TOLOSAN Cx
Tel 05.61.75.26.00

Dépôt légal : à parution

Comité de validation :
AFIDOL, Chambres
d'agriculture du Gard, de
l'Hérault et du Roussillon,
Chambre régionale
d'Agriculture d'Occitanie,
DRAAF Occitanie,
SUDEXPE



ÉCOPHYTO
RÉDUIRE ET AMÉLIORER
L'UTILISATION DES PHYTOS

Action pilotée par le Ministère chargé de l'agriculture et le ministère chargé de l'écologie, avec l'appui financier de l'Agence Française pour la Biodiversité, par les crédits issus de la redevance pour pollutions diffuses attribués au financement du plan Ecophyto.

Evaluation du risque : vous devez évaluer le risque spécifique à votre parcelle selon :

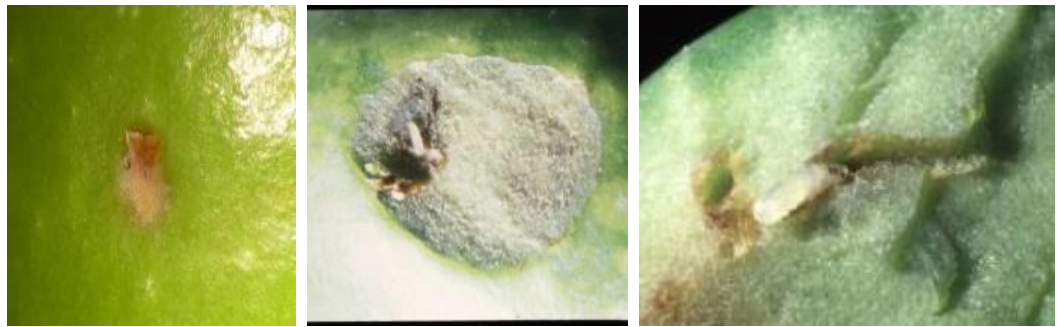
- la sensibilité de votre parcelle (variété, irrigation, environnement proche, ...),
- l'activité de la mouche (captures au niveau des pièges),
- les dégâts sur olives observés (% d'olives piquées avec/sans développement larvaire),
- votre protection (à jour, à renouveler, ...),
- les prévisions météo (température, pluie, ...),
- le taux de dégâts que vous tolérez,
- le risque que vous êtes prêt à prendre.

La population de mouches reste élevée sur le territoire et les conditions climatiques sont favorables à l'activité de ponte des mouches. Le risque reste **très fort**.



Soignez l'observation ! Afin d'observer l'évolution des piqûres de mouche dans votre parcelle, vous pouvez réaliser des comptages réguliers sur vos olives comme suit :

1. **Observer 200 olives** choisies de façon homogène sur votre parcelle.
2. **Compter le nombre de piqûres** spécifiques à la mouche de l'olive (cf. photo ci-contre).
3. **Cueillir et observer à la loupe uniquement les olives avec des piqûres** de mouche de l'olive. Soulever délicatement l'épiderme de l'olive et déterminer la présence d'œuf ou de larve.



Dégâts de mouches de l'olive grossis à la loupe – Photos France Olive

A gauche : Piqûre de mouche ; au centre : œuf de mouche ; A droite : larve et sa galerie

Technique alternative :

Dans le cas où vos parcelles ont été touchées par le dernier vol de mouches, il est possible d'opter pour la stratégie de la « **récolte précoce** ».

Les piqûres de mouches du dernier vol n'auront pas d'impact sur la qualité de votre huile dans la mesure où vous récoltez vos olives avant l'apparition des trous de sortie. En effet, en cas de piqûres de ponte, les défauts préjudiciables à la qualité de l'huile ne se manifesteront qu'un mois après l'apparition des trous de sortie.

Cette méthode peut permettre de récolter des parcelles fortement touchées par la mouche tout en maintenant une qualité acceptable de l'huile produite.

Renseignez-vous auprès de votre moulinier avant toute décision de récolte, car l'impact de la date de récolte sur le rendement et le goût de l'huile est très important et varie selon les variétés et les zones de production.

• **Dalmaticose** (*Camarosporium dalmaticum*)

L'apparition de la dalmaticose est fortement corrélée à la présence de piqûres de mouche sur les olives (avec ou sans développement larvaire).

De manière moins fréquente, une blessure au niveau de l'épiderme (coup, grêle, etc...) peut permettre à la dalmaticose de se développer.

Les symptômes observés sont globalement moins nombreux sur les parcelles déjà touchées, en raison de la chute des olives nécrosées, mais de nouvelles taches apparaissent.



Taches de dalmaticose observées sur Picholine – Photo France Olive

Evaluation du risque : Le risque est corrélé au risque « mouche de l'olive ». Il est plus élevé dans les cas suivants :

- parcelle sensible à la mouche de l'olive (irriguée, variété sensible, etc...),
- parcelle non protégée contre les piqûres de mouche de l'olive,
- parcelle déjà sujette à des symptômes de dalmaticose les années précédentes.

• **Œil de paon** (*Fusicladium oleagineum*)

De nouveaux foyers sont observés sur certains vergers. Suite aux dernières pluies, des contaminations ont pu avoir lieu. Les pluies et les températures annoncées cette semaine sont favorables au développement des conidies.

Températures et humidité optimales de développement de l'œil de paon.

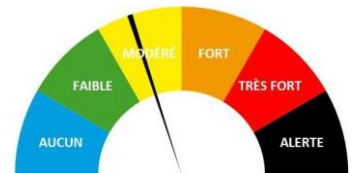


Symptômes visibles de l'œil de paon
Photo France Olive

	Optimum
Température	16-22°C
Humidité relative	80-85%

Evaluation du risque : Les conditions climatiques humides sont favorables au développement du champignon. Et selon la présence ou non d'inoculum dans vos parcelles, le risque est **modéré à fort**.

Observez vos parcelles et surveillez les conditions climatiques.

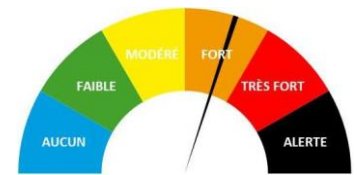


• **Cercosporiose** (*Pseudocercospora cladosporioides*)

Pour le moment, peu de nouveaux symptômes ont été observés. Les pluies et les températures annoncées cette semaine sont favorables au développement des conidies.

Évaluation du risque : Les conditions climatiques humides sont favorables au développement du champignon. Et selon la présence ou non d'inoculum dans vos parcelles, le risque est **modéré à fort**.

Observez vos parcelles et surveillez les conditions climatiques.



Symptômes de présence de cercosporiose – Photos France Olive
A gauche : Feutrage grisâtre sur la face inférieure des feuilles,
A droite : Jaunissement des feuilles

CHATAIGNER

- **Récoltes en cours**

La récolte des variétés précoces est terminée depuis peu. Celle des variétés de saison comme Marron d'Olargues, Pellegrine, a commencé.

- **Tordeuse (*Pammene fasciana*) et carpocapse du châtaignier (*Cydia splendana*)**

Le vol de ces 2 ravageurs est terminé depuis le 7 octobre : aucun papillon n'a plus été piégé dans les pièges à phéromones depuis cette date.

Evaluation du risque : Les vols sont terminés. Le risque d'attaque est donc écarté.

- **Pourriture noire de la châtaigne (*Ciboria batschiana*)**

La pourriture noire des châtaignes est un champignon disséminé par les spores situées sur les apothécies qui « poussent » sur les châtaignes noires de l'année précédente (momies), quand le temps est frais et pluvieux... Des variétés comme Marron d'Olargues, Dauphine, Comballe y sont particulièrement sensibles.

Malgré la pluie de la semaine dernière, compte tenu de la météo des prochains jours, le modèle de prévision des symptômes de pourriture noire ne prévoit pas d'apparition d'apothécies avant la fin du mois d'octobre. La récolte sera alors bien avancée voire terminée dans certains secteurs. Les pertes ne devraient donc pas être importantes cette année pour cause de pourriture noire.



Pourriture noire de la châtaigne – Apothécies sur des châtaignes atteintes l'année passée

Evaluation du risque : D'après les outils de prévision du risque, il semble que le risque de dégâts significatifs sur fruits soit limité. Les symptômes ne devraient pas se développer avant la fin des récoltes.

Méthodes prophylactiques : La seule technique efficace consiste à tremper pendant au moins 6 jours les fruits dans l'eau, avant l'apparition des symptômes. Un petit effet est observé dès 3 jours de trempage. Pour éliminer aussi les vers, 9 jours de trempage sont nécessaires.

Ce trempage doit être absolument suivi d'un ressuyage soigné de façon à ce que les fruits retrouvent leur taux d'humidité d'avant le trempage.

Après ce ressuyage, les conserver en chambre froide (0°C à 90% d'humidité relative).

La conservation en atmosphère modifiée freine l'apparition des symptômes de pourriture noire mais ne les bloque pas définitivement. Une fois les fruits sortis de l'atmosphère modifiée, les symptômes continueront à évoluer.

Pour davantage de précisions contactez votre service technique : JM Thevier 06 74 45 02 05 ou C. Masson 06 08 33 92 27.

- **Autres pourritures**

D'autres types de pourritures sont observées à la récolte, notamment des symptômes « blancs crayeux » ou bruns. On observe de tels symptômes après des étés chauds. Ces champignons (*Phomopsis endogena*, *Gnomoniopsis castanae*, etc) présents sur toutes les parties de l'arbre peuvent contaminer le fruit dès la floraison.

Malheureusement, le trempage dans l'eau froide pendant 6-9 jours ne bloque pas aussi efficacement ces symptômes que ceux de la pourriture noire.

- **Maladie de l'encre (*Phytophthora cinnamomi*)**

L'extension des foyers de mortalité occasionnée par ce champignon est importante au cours des années sèches : le champignon se développe dans les systèmes racinaires les années humides et les dégâts se manifestent les années sèches.

Evaluation du risque : Si vous repérez des parcelles présentant des symptômes de dessèchement qui commencent par la cime, et des arbres qui ne rejettent pas au pied, contactez JM Thevier (06 74 45 02 05) ou C. Masson (06 08 33 92 27).

REPRODUCTION DU BULLETIN AUTORISÉE SEULEMENT DANS SON INTÉGRALITÉ (REPRODUCTION PARTIELLE INTERDITE)

Ce bulletin de santé du végétal a été préparé par les animateurs de la filière arboriculture et élaboré sur la base des observations réalisées par France Olive, le CETA du Vidourle, les Chambres d'agriculture de l'Aude, de l'Hérault et des Pyrénées-Orientales, Cofruid'Oc, le Civam Bio 66 et SudExpé.

Ce bulletin est produit à partir d'observations ponctuelles. S'il donne une tendance de la situation sanitaire régionale, celle-ci ne peut pas être transposée telle quelle à la parcelle. La CRA d'Occitanie dégage donc toute responsabilité quant aux décisions prises par les agriculteurs pour la protection de leurs cultures et les invite à prendre ces décisions sur la base des observations qu'ils auront réalisées et en s'appuyant sur les préconisations issues de bulletins techniques.