



# L'ÉLEVAGE CAPRIN

**E**n détenant 12% du cheptel de chèvres françaises, l'**Occitanie produit 12% de la production de lait nationale et 12% des fabrications de produits fermiers**. Deux logiques de production différentes se retrouvent dans les exploitations : les spécialisées livreurs et les spécialisées fromagers qui transforment le lait en fromage.

Dans le nord de la région et plus spécifiquement dans l'Aveyron et le Tarn, se concentre la production destinée aux IAA. 76% du lait produit est à destination de l'industrie. L'Aveyron à lui seul produit 62% des volumes livrés. Cette production a triplé en l'espace de 20 ans, bien qu'un ralentissement voire une diminution soit observée depuis 2012, en raison d'une conjoncture plus défavorable. Dans les départements du Lot, de la Lozère, du Gard, de l'Hérault, de l'Aude, des Pyrénées-Orientales, de la Haute-Garonne et des Hautes-Pyrénées la production est majoritairement orientée vers la fabrication de produits fermiers, avec 73% des volumes à destination d'entreprises de transformation fermière ou transformés à la ferme contre 5% pour le reste de la région. C'est le cas notamment dans les Pyrénées ou dans les zones d'appellation Pélardon et Rocamadour. Dans les Pyrénées, la race Pyrénéenne se développe et avec elle la production de fromages et de cabris lourds. Dans la région, on trouve deux SIQO en fromages de chèvre à forte notoriété : l'AOC Rocamadour dans le Lot qui regroupe 80% des éleveurs de ce département et l'AOC Pélardon dont la zone d'appellation couvre une partie de l'Hérault (Montagne Noire et Garrigues), du Gard (Cévennes et Garrigues), de la Lozère (Cévennes) et de l'Aude (Corbières audoises). Au final 343 exploitations produisent sous SIQO. En 2017, 225 tonnes de Pélardon ont été produites dont 156 tonnes en production fermière. 1 265 tonnes de Rocamadour ont été fabriquées sur la même période dont 382 tonnes en production fermière.

## LES CHIFFRES

- **104 586** chèvres
- **800** exploitations ont des chèvres  
*dont 343 exploitations produisant sous signe de qualité (hors AB)*
- **205** exploitations certifiées AB ou en conversion
- **1 739** UTA concernées
- **403** exploitations spécialisées  
*dont 183 livreurs et 220 fromagers*
- **73,2** millions de litres produits (**12%** de la production nationale)
- **72** millions d'€ de valeur produite soit **1%** du produit brut total agricole d'Occitanie

(Sources : RA2010/ INOSYS, SAA 2017, Comptes de l'agriculture 2017, Agence Bio 2017)

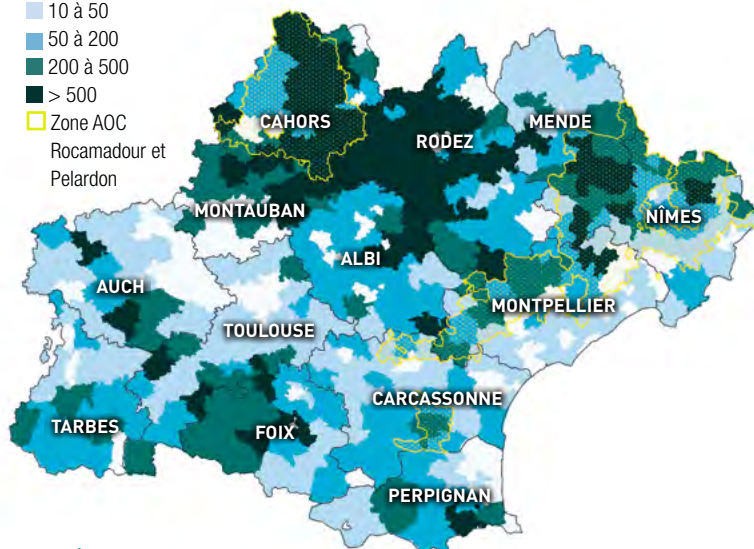
### FAITS MARQUANTS 2018

Pour 2018, la collecte régionale se stabilise en légère hausse. Après un premier trimestre en repli, la collecte augmente à partir du mois d'avril et s'oriente de nouveau à la baisse en fin d'année, compte-tenu des conditions climatiques sèches et de la moindre qualité des fourrages récoltés au printemps. Les fabrications de fromages ont été peu dynamiques, alors que les fabrications d'ultra-frais ont poursuivi leur croissance. En cette fin d'année, simultanément à la baisse de la collecte, les importations enregistrent une diminution importante poussant les transformateurs à mobiliser fortement les stocks de produits de report. Ce très bas niveau de stock pourrait annoncer des tensions pour fournir le marché début 2019.

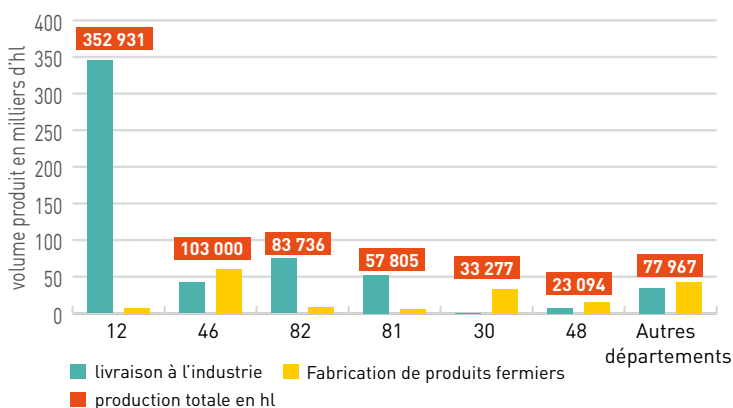
Nombre de chèvres par canton

- < 10
- 10 à 50
- 50 à 200
- 200 à 500
- > 500

Zone AOC Rocamadour et Pélardon



### RÉPARTITION DU CHEPTEL CAPRIN (Source : RA 2010)



### PRODUCTION DE LAIT DE CHÈVRE PAR DÉPARTEMENT (Source : SAA 2017)

### CARACTÉRISTIQUES DES EXPLOITATIONS CAPRIN LAIT\* (Source : RA 2010/Inosys)

	Ayant des caprins *	Dont spécialisées livreurs	Dont spécialisées fromagers	Dont exploitations avec atelier herbivore viande	Dont polyculture-élevage
Nombre d'exploitations	800	183	220	238	73
SAU moyenne	58,7	49,4	31,1	82	62
Nb Moyen d'UTA	2,2	1,8	2	2,2	2,5
Nombre moyen de chèvres	151	209	72	159	182

\* >=50 chèvres en livraison ou >=10 chèvres en transformation

### PLUS D'INFOS sur

Chambre régionale d'agriculture : <http://www.occitanie.chambre-agriculture.fr/productions-techniques/elevage/ovins-caprins>  
Institut de l'élevage : <http://idele.fr/filieres/caprin.html>



## LE POINT CAMPAGNE 2017

En France, la diminution du cheptel et une ration de base de moindre qualité expliquent le recul de la collecte de lait durant le 1<sup>er</sup> semestre 2017. À partir du mois de juillet, une reprise de la production s'est opérée grâce à la bonne qualité des fourrages de la récolte 2017. Au final, la production laitière ne chute que de 0.8% par rapport à 2016. Le volume de lait importé a bondi durant les 6 premiers mois puis il est resté haut sur la fin de l'année. Ceci a permis de satisfaire la demande supplémentaire en fromage (+2%).

## CAPRINS LIVREURS DE LAIT

### L'échantillon CERFRANCE livreurs de lait

- 63 exploitations spécialisées, dont 57% GAEC, 24% individuelles, 19% EARL
- SAU : 85 ha dont 69 ha de SFP
- 1,9 UTH familiale / 0,4 UTH salariée
- Troupeau moyen : 327 chèvres
- Production totale : 254 000 L soit 776 L de lait/chèvre à un prix moyen de 720€/1 000 L

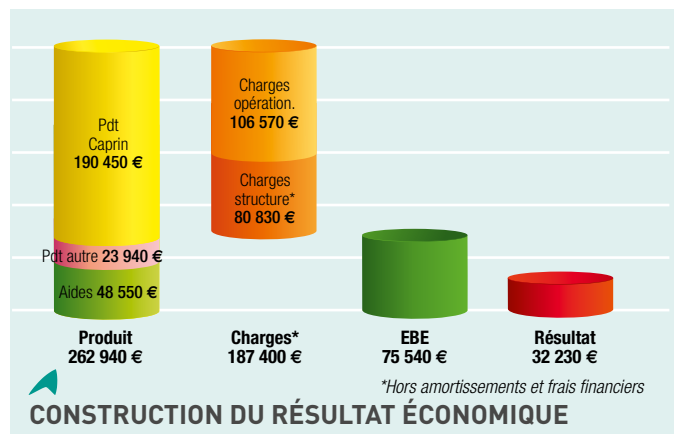
### → Plus de charges, l'EBE diminue

Malgré une légère progression du produit caprin (prix du lait +8 € aux 1 000 litres), le produit total stagne. Les charges hors amortissements ont augmenté de 2,7% par rapport à 2016. La hausse la plus sensible porte sur le poste aliments achetés (+2 400 €) qui demeure la première dépense pour ces élevages (41% des charges totales hors amortissement). L'évolution des charges fixes provient surtout de la main d'œuvre, du carburant et des frais généraux. Le ratio EBE /produit fléchit légèrement en 2017 au regard de 2016.

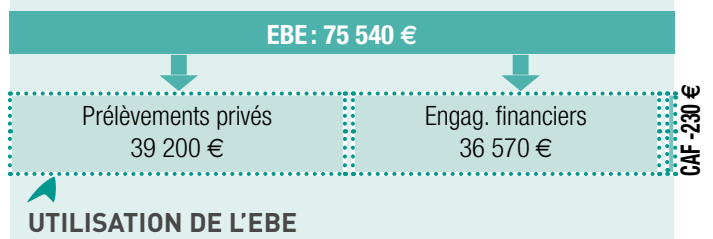
Il existe une grande disparité entre exploitations. Les structures dégagant un ratio supérieur à 33% produisent plus de lait par chèvre à un prix supérieur et avec un coût alimentaire moindre. L'EBE de ces structures s'élève à 114 000 €.

### → Près de la moitié de l'EBE sert à rembourser les annuités

Une fois les prélèvements privés assurés et les annuités remboursées, l'EBE



### CONSTRUCTION DU RÉSULTAT ÉCONOMIQUE



est totalement consommé. Contrairement à l'année précédente, il n'y a plus de marge de sécurité. Les investissements ont été encore conséquents (56 300 €) avec un financement par emprunts de 49 700 €. 80% des exploitations ont toutefois une situation financière saine.

## CAPRINS FROMAGERS

### L'échantillon CERFRANCE Fromagers

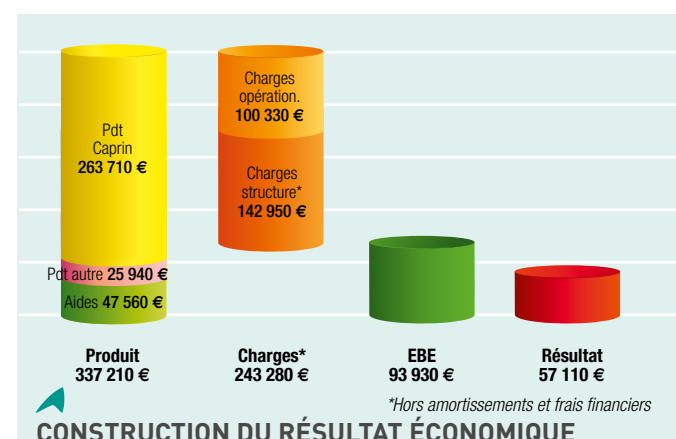
- 28 exploitations spécialisées dont 71% GAEC, 11% individuelles et 14% EARL
- SAU : 99 ha dont 82 ha de SFP
- 2,2 UTH familiales / 1,8 UTH salariée
- Troupeau moyen : 207 chèvres

### → Les charges augmentent plus vite que le produit

Les exploitations lotoises sont majoritaires dans ce groupe. Elles produisent sous l'appellation AOP Rocamadour avec des circuits de commercialisation solides. Le fait de transformer rend ces structures moins sensibles à la conjoncture laitière. Le produit par chèvre demeure stable entre les 2 campagnes mais augmente en global (plus de chèvres traitées). La hausse des charges se poursuit (+ 6%) et elle est supérieure à celle du produit. Les postes aliment, main d'œuvre salariée et frais de commercialisation se détachent. À échantillon constant, l'EBE diminue entre 2016 et 2017. Il existe une grande disparité en matière d'EBE en fonction notamment de l'effectif du troupeau et de la valorisation par chèvre.

### → Une situation financière saine

Le montant des annuités demeure raisonnable au regard de l'EBE. Cette année, la CAF a servi à autofinancer une partie des investissements. Le fonds de roulement, stable, est à consolider car il n'assure encore que 4 mois du cycle de charges. La totalité des exploitations est dans une situation financière saine ou équilibrée.



### CONSTRUCTION DU RÉSULTAT ÉCONOMIQUE

