

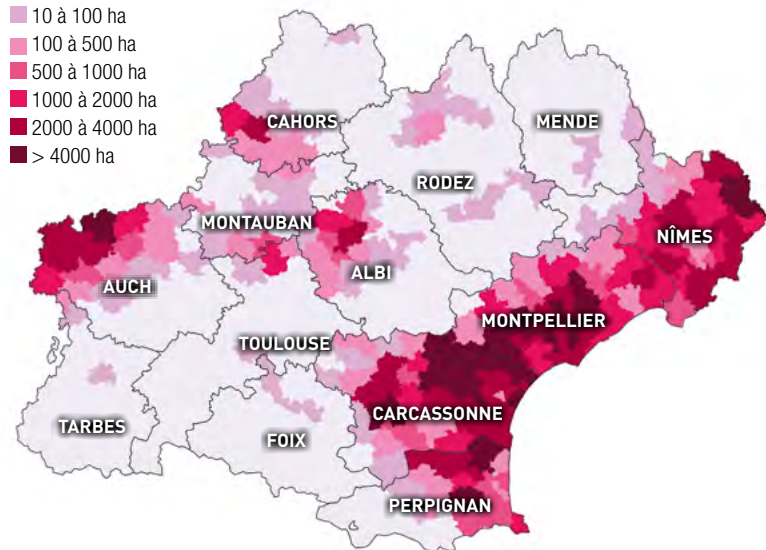
LA VITICULTURE

L'Occitanie possède le 1^{er} vignoble national avec des surfaces en vignes réparties sur 2 bassins de production à hauteur de 37 000 ha sur la partie Sud-Ouest et 226 000 ha en Languedoc-Roussillon. Elles se localisent principalement dans l'Hérault (32% de la surface régionale en vigne), l'Aude (25%), le Gard (21%), les Pyrénées-Orientales (9%) et le Gers (7%). La région occupe une place majeure en France sur le segment de marché des IGP, avec plus de 80% des volumes, majoritairement rouges ou rosés. Ces vins sont issus principalement de l'Est (Hérault, Aude, Gard) mais aussi du Gers, département où les cépages blancs sont fortement représentés. Ils représentent 82% des exportations françaises des vins à IGP qui se concentrent en majorité dans les pays de l'Union européenne.

L'Occitanie se distingue aussi par sa grande diversité de terroirs valorisés par 87 appellations dont 51 AOP. La viticulture d'appellation est même majoritaire dans certains départements tels le Lot, la Haute Garonne et les Pyrénées-Orientales. Pour les départements du Tarn et du Tarn-et-Garonne, la répartition est équilibrée entre production AOP et IGP. Comme pour les IGP, l'Union européenne est le premier client à l'export des vins AOP régionaux qui se tournent aussi vers l'international en développant aujourd'hui fortement les marchés asiatiques et américains à la recherche d'une meilleure valorisation concernant ce dernier.

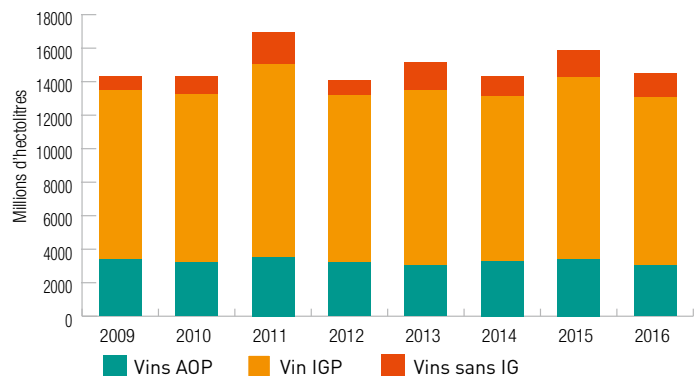
Surface en vignes à raisin de cuve par canton :

- < 10 ha
- 10 à 100 ha
- 100 à 500 ha
- 500 à 1000 ha
- 1000 à 2000 ha
- 2000 à 4000 ha
- > 4000 ha



RÉPARTITION DU VIGNOBLE

(Source : RA 2010)



ÉVOLUTION DES VOLUMES DE VINS EN OCCITANIE

(Source : déclaration de récolte - SAA)

CARACTÉRISTIQUES DES EXPLOITATIONS VITICOLES

(Source : RA 2010/INOSYS)

	Exploitations ayant un atelier viticole significatif *	Dont spécialisées**	Parmi les spécialisées celles productrices de vins en caves particulières***	Parmi les spécialisées celles productrices de raisins****
Nb d'exploitations	14 609	12 572	2 577	9 048
SAU moyenne	29,7	24,2	37,9	19,4
Nb Moyen d'UTA	1,9	1,8	3,3	1,3
UTA Salariées moyennes	0,4	0,4	1,3	0,1
% exploitations avec salariés permanents	19%	19%	50%	10%
Surface moyenne vignes à vins	17,7	18,6	29,3	15,2

* Exploitations ayant plus d'1,5 ha de vigne à raisin de cuve - ** plus de 2/3 de la PBS liée à la viticulture - *** volume vinifié en cave particulière / volume vinifié > 60%
**** volume vinifié en coopératives ou négoce ≥80%

LES CHIFFRES

- **263 000** ha de vignes en 2016
dont 25 000 ha en AB ou en conversion soit environ 10% des surfaces
81 500 ha revendiqués en AOP en 2016
154 000 ha revendiqués en IGP en 2016
- **14,8** millions d'hl produits en 2016
- L'Occitanie représente **33%** du vin français (43% de la production nationale de vins rouges et rosés) en 2016
- **380** coopératives, unions et SICA
- **274** entreprises de vinification employant **2 400** salariés en 2014
- **23 925** exploitations ont de la vigne
dont 14 600 avec plus de 1,5 ha de vigne soit 19% des exploitations agricoles d'Occitanie et 96% des surfaces en vigne.
- **1,7** milliard d'€ soit **25%** du produit agricole d'Occitanie en 2016
dont 38% issus des vins d'appellation
- **900** millions d'€ de vins exportés en 2017
dont 680 millions d'euros en IGP, représentant 82% des volumes de vins IGP français
- **51** AOP, **36** IGP dont 6 IGP départementales et 2 IGP régionales (Pays d'Oc et Comté Tolosan)

(Sources : SAA 2016, Agence Bio 2016, Comptes de l'agriculture 2016, RA2010/INOSYS, INAO, OBSéco-Douanes 2017)

PLUS D'INFOS sur

Institut Français de la Vigne et du Vin : <http://www.vignevin.com/>

Conseil Interprofessionnel des Vins du Languedoc :

<http://www.languedoc-wines.com>

Conseil Interprofessionnel des Vins du Roussillon :

<http://www.vinsduroussillon.com/>

Vins de cépages Pays d'Oc : <http://www.paysdoc-wines.com/>

Interprofession des Vins du Sud-Ouest :

<http://www.france-sudouest.com/fr>

ANALYSE ÉCONOMIQUE DES EXPLOITATIONS VITICOLES

CAMPAGNE 2016-2017

(Source : CERFRANCE Occitanie)



LE POINT CAMPAGNE

La campagne viticole liée à la vendange 2016 est marquée par une baisse de volume notable sur la région. Dans la partie sud-ouest du bassin (Gers, Gaillac, Fronton) les volumes récoltés progressent pourtant. Mais le bassin Languedoc-Roussillon (de loin le plus gros contributeur régional avec 85% de la production occitane) connaît des pertes de récolte importantes : -4,5% par rapport à la moyenne quinquennale, résultat de la sécheresse des mois d'août et septembre et des épisodes de vent fort.

Même si on note des problèmes de retard dans les retiraisons sur certaines appellations, les cours se sont globalement maintenus dans les vignobles du sud-ouest. Dans le bassin Languedoc-Roussillon, les prix des vins AOP continuent de progresser, alors que ceux des autres vins se stabilisent.

CAVES PARTICULIÈRES OCCITANIE

→ Des résultats liés à la valeur ajoutée du produit

Le résultat des vignerons vendant la majorité de leur production en bouteille dépend moins des volumes récoltés que de la valeur ajoutée apportée à leur production. Les niveaux de valorisation sont extrêmement variables d'une exploitation à une autre, en fonction du positionnement commercial de chacun et de l'appellation. Ainsi l'impact sur l'EBE est directement visible.

Le système se caractérise également par un niveau de charge élevé (à la vigne, au chai et à la commercialisation). Cela se traduit dans l'efficacité économique (EBE/ produit) de 22% en moyenne. L'adéquation entre la valorisation du produit et le niveau de charge engagé est également un facteur essentiel. Les écarts sont importants entre exploitations, l'efficacité économique variant de 10 à 30%.

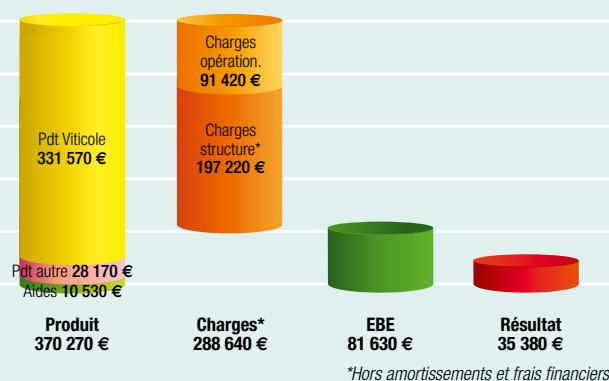
La plupart des vignerons embouteilleurs obtient des ratios économiques et financiers satisfaisants. L'EBE supérieur à 80 000 € couvre globalement l'ensemble des besoins en assurant une marge de manœuvre pour consolider la situation financière de l'entreprise.

Le manque de valorisation du produit et des équilibres non respectés expliquent en partie que 30% des exploitations conservent un indicateur de santé financière à surveiller (niveaux alerte, danger et urgence).

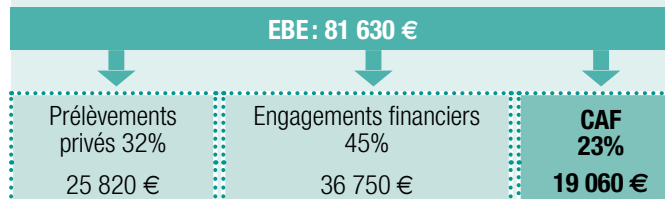


L'échantillon CERFRANCE

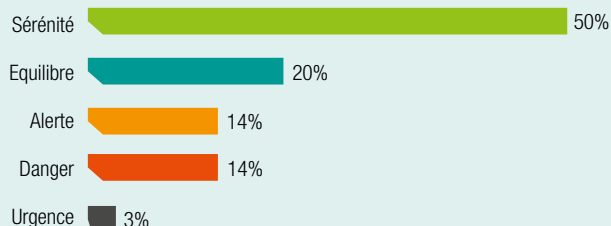
- 207 exploitations spécialisées dont 45% EARL, 23% individuelles, 10% GAEC
- SAU : 47 ha dont 30 ha en vigne soit 6 ha vigne/ UTH
- 1,5 UTH familiale / 3,6 UTH salariées
- Produit viticole : 11 190 € / ha de vigne



CONSTRUCTION DU RÉSULTAT ÉCONOMIQUE



UTILISATION DE L'EBE



SANTÉ FINANCIÈRE DES EXPLOITATIONS

ANALYSE ÉCONOMIQUE DES EXPLOITATIONS VITICOLES

CAMPAGNE 2016-2017

(Source : CERFRANCE Occitanie)



VENTE COOPÉRATIVE ET NÉGOCE MIDI-PYRÉNÉES

→ Progression des surfaces

Les exploitations du groupe vendent la production de raisin à la coopérative ou la plupart du vin en vrac directement au négoce. Les résultats sont fortement influencés par la vendange de l'année. Celle-ci a progressé dans l'ensemble des vignobles du Sud-Ouest, hormis dans l'appellation Cahors, mais les prix de vente se sont stabilisés ou ont diminué.

L'augmentation de la surface de vigne à 24 ha (+5%) explique la progression du produit viticole alors que le produit/hectare de vigne se stabilise autour de 5 400 € / ha. 23% des exploitations ont une surface plus importante que la campagne précédente. Cela peut s'expliquer par des efforts de plantation soutenus (progression des frais de plantations) et également par des rachats de vignes.

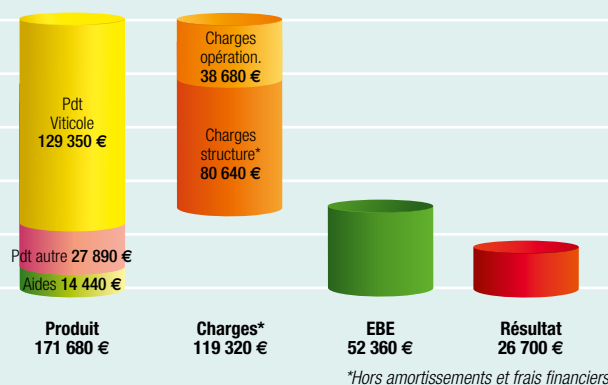
Ces surfaces supplémentaires induisent logiquement des charges supérieures, notamment pour les intrants végétaux et la rémunération des salariés. L'EBE se maintient donc autour de 52 000 €, soit 30% du produit.

L'EBE couvre les engagements financiers (33%) et les prélèvements privés à hauteur de 16 500 € par UTH familiale. Le solde a permis de consolider la situation financière et d'autofinancer une partie des investissements. Ceux-ci se stabilisent à hauteur de 8% de l'actif.

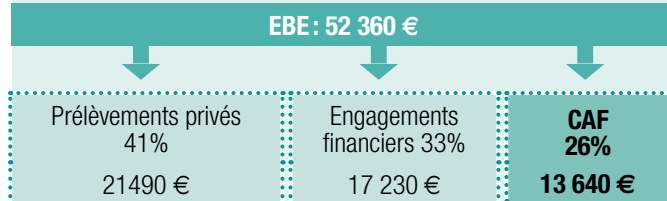
Dans ce contexte la santé financière est satisfaisante pour 80% des exploitations.

L'échantillon CERFRANCE (MP)

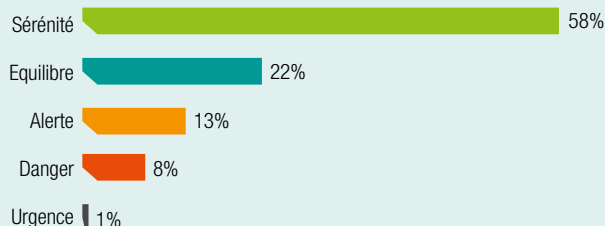
- 198 exploitations spécialisées dont 39% individuelles, 35% EARL, 13% GAEC, 13% SCEA
- SAU : 56 ha dont 24 ha en vigne
- 1,3 UTH familiale / 1,2 UTH salariée
- Produit viticole : 5 450 € / ha de vigne



CONSTRUCTION DU RÉSULTAT ÉCONOMIQUE



UTILISATION DE L'EBE



SANTÉ FINANCIÈRE DES EXPLOITATIONS

ANALYSE ÉCONOMIQUE DES EXPLOITATIONS VITICOLES

CAMPAGNE 2016-2017

(Source : CERFRANCE Occitanie)



VENTE COOPÉRATIVE ET NÉGOCE LANGUEDOC-ROUSSILLON

➔ Tendance toujours favorable, mais en léger recul

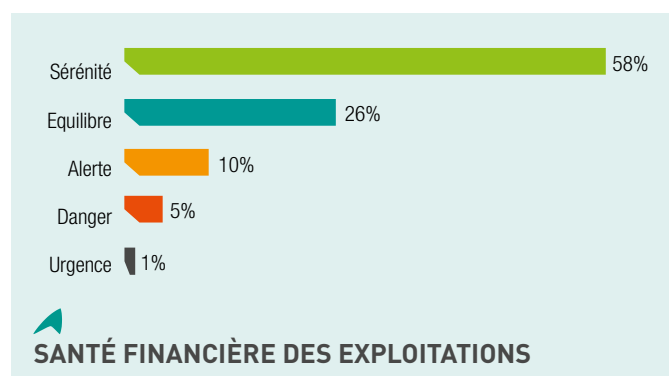
Les résultats moyens 2016 sont légèrement inférieurs à ceux de 2015. Cette tendance devrait s'accroître par la suite du fait de récoltes globalement plus faibles en 2017. Dans la plupart des cas, les difficultés proviennent d'un déficit de récolte, soit conjoncturel (aléas), soit, plus grave, structurel, notamment dans des zones de coteaux. Les cours des vins en vrac destinés au négoce, aussi corrects soient-ils, compensent rarement un rendement trop faible.

Néanmoins les excédents dégagés sur l'exercice 2016 couvrent les investissements et les prélèvements privés. Il est à noter la progression des investissements par rapport à 2015 (+20%), financés de façon significative par des subventions (plantations notamment).

Les prélèvements privés des exploitants restent contenus. Proches du SMIC, ils ne représentent que 70% du résultat. Le renforcement de l'outil de production est privilégié.

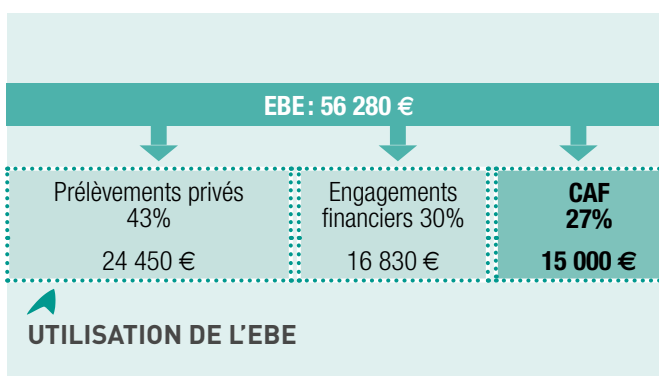
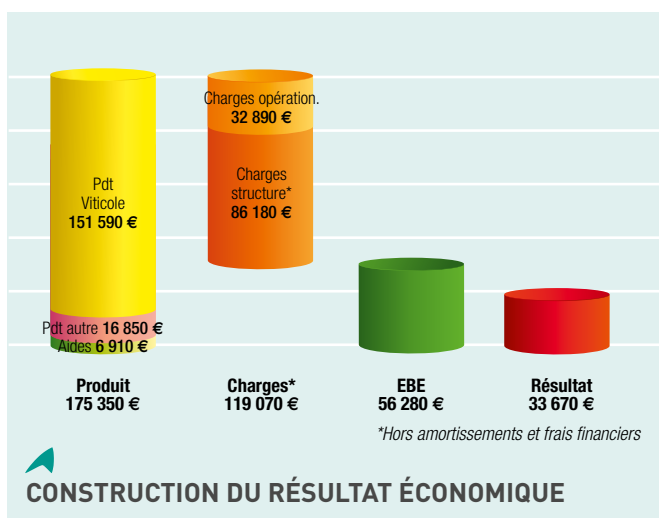
➔ Des situations financières globalement saines

Sur le groupe étudié, 84% des exploitations apparaissent en situations dites « sérénité » et « équilibre ». Mais par rapport à 2015, à échantillon constant, la part des exploitations en bonne santé financière diminue de 5%.



L'échantillon CERFRANCE (LR)

- 391 exploitations spécialisées dont 48% individuelles, 33% EARL
- SAU : 39 ha dont 28 ha en vigne
- 1,1 UTH familiale / 1,1 UTH salariée
- Produit viticole : 5 350 € / ha de SAU



FAITS MARQUANTS 2017 :

La viticulture régionale subit un fort recul de son chiffre d'affaires (moins 235 millions d'euros par rapport à la moyenne quinquennale) et ce malgré une conjoncture stable en 2017, la moyenne des prix des vins IGP oscillant autour de 85€/hl. De lourdes pertes sur les volumes sont en cause avec un manque de presque 3 millions d'hectolitres. La zone Languedoc-Roussillon accuse une baisse de 20% liée d'une part à des situations de stress hydrique durant la période de maturation et d'autre part à des gelées sévères survenues à plusieurs reprises et sur des surfaces très étendues. L'intensité des dégâts est variable suivant les secteurs parmi lesquels l'Hérault et l'Aude sont particulièrement touchés. Les épisodes de gels printaniers ont aussi pesé sur la production de vins dans le Sud-Ouest et particulièrement dans le Lot avec plus de 70% de pertes alors que la Haute-Garonne, le Tarn et Gers ont souffert d'orages de grêle qui ont touché les parcelles courant août et début septembre. La baisse des volumes atteint 7% dans la zone de l'ancienne région Midi-Pyrénées. La qualité est par contre au rendez-vous pour caractériser le millésime 2017. Les faibles récoltes de 2017 ont permis un démarrage rapide de l'activité du marché des vins dont le dynamisme persiste et favorise un sensible raffermissement des cours qui profite particulièrement aux vins rosés. Cette hausse des prix concerne aussi les vins italiens et espagnols. Ce millésime est également le support de premiers accords de partenariat signés entre d'importantes structures coopératives et le négoce. Visant à sécuriser l'avenir en termes de prix et de volumes pour chacune des parties, cette contractualisation pourra engendrer un décalage des prix par rapport au niveau du marché.