



Midi-
Pyrénées
et
Languedoc-
Roussillon



Systemes bovins viande de Midi-Pyrénées et Languedoc-Roussillon Sud

RESULTATS 2014



ONT CONTRIBUÉ À CE DOSSIER

Rédaction :

Aurélie Blachon (Chambre d'agriculture de Haute-Garonne), Jean-Claude Baup (Chambre d'agriculture du Gers), Claudine Murat (Chambre d'agriculture de l'Aveyron), Henri Bonnet (Chambre d'agriculture de l'Aude), Jean-Bernard Mis (Chambre d'agriculture du Tarn), Pascale Martin (Chambre d'agriculture des Hautes-Pyrénées), Isabelle Michaud (Chambre d'agriculture du Tarn-et-Garonne), Lucien Pagès (Chambre régionale d'agriculture Languedoc-Roussillon), Marion Kentzel (Institut de l'Élevage).

Maquette :

Florence Benoit (Institut de l'Élevage)

Crédits photos :

Institut de l'Élevage, Chambres d'agriculture de Midi-Pyrénées

REMERCIEMENTS

Merci aux éleveurs des Réseaux d'élevage pour leur accueil et leur contribution active à l'élaboration de ces références.

Systèmes bovins viande de Midi-Pyrénées et Languedoc-Roussillon Sud

RÉSULTATS 2014

SOMMAIRE

INTRODUCTION.....	4
MÉTHODE	5
RÉSULTATS ÉCONOMIQUES DES SYSTÈMES BOVINS VIANDE EN 2014	6
Les prix des intrants en baisse.....	6
Le coût opérationnel Cap'Eco.....	7
Le prix de vente des principales catégories commerciales.....	8
NAISSEUR SPÉCIALISÉ - GASCON PYRÉNÉES AVEC ESTIVES	9
NAISSEUR RUSTIQUE AVEC REPRODUCTEURS, ESTIVES PYRÉNÉENNES	10
NAISSEUR RUSTIQUE AVEC FINITION DES RÉFORMES, PARCOURS.....	11
NAISSEUR SPÉCIALISÉ AVEC FINITION EN VENTE DIRECTE ET ESTIVES.....	12
NAISSEUR SPÉCIALISÉ BROUTARDS LÉGERS PIÉMONT PYRÉNÉEN	13
NAISSEUR SPÉCIALISÉ BROUTARDS LÉGERS ET REPRODUCTEURS.....	14
NAISSEUR SPÉCIALISÉ BROUTARDS REPOUSSÉS - PIÉMONT MC.....	15
NAISSEUR SPÉCIALISÉ BROUTARDS LÉGERS COTEAUX SECS	16
NAISSEUR SPÉCIALISÉ BROUTARDS LÉGERS, RENOUVELLEMENT ÉLEVÉ	17
NAISSEUR BROUTARDS LÉGERS DIVERSIFIÉ GCU, COTEAUX SECS.....	18
NAISSEUR BROUTARDS LÉGERS DIVERSIFIÉ GCU, RENOUVELLEMENT ÉLEVÉ	19
NE VEAUX SOUS LA MÈRE AVEC GRANDES CULTURES	20
NE VEAUX SOUS LA MÈRE SPÉCIALISÉ	21
NE VEAUX D'AVEYRON SPÉCIALISÉ DU SÉGALA	22
NE VEAUX D'AVEYRON DU SÉGALA, DIVERSIFIÉ GRANDES CULTURES	23
NE VEAUX ROSÉS EXTENSIF CIRCUIT COURT – PIÉMONT LANGUEDOC-ROUSSILLON	24
NAISSEUR ET VEAUX ROSÉS AUBRAC – PYRÉNÉES-ORIENTALES	25
OBSERVATOIRE 2014 DE L'ÉLEVAGE BOVIN VIANDE EN MIDI-PYRÉNÉES	26
OBSERVATOIRE 2014 DE L'ELEVAGE BOVIN VIANDE EN LANGUEDOC-ROUSSILLON	27
LEXIQUE DES CRITÈRES	28



Les résultats technico-économiques 2014 des systèmes bovins viande de Midi-Pyrénées et Aude

Le marché des femelles viande a enclenché en cours d'année 2014 le début d'une baisse. Ce revirement de marché n'a toutefois pas concerné les femelles de qualité supérieure, de type Blonde d'Aquitaine et a épargné le marché de la Gasconne. Le prix des veaux, sous la mère ou d'Aveyron, a poursuivi sa progression de quelques centimes d'euros. Le coût de production est en baisse, en lien avec la baisse des intrants liés à élevage ou aux surfaces fourragères, mais les revenus baissent du fait de la diminution soit des produits bovins, soit des produits végétaux. Ils sont également pénalisés par la réduction de l'enveloppe des aides découplées.

Bénéficiant des observations réalisées dans une quarantaine de fermes des Réseaux d'élevage de Midi-Pyrénées, ce document réactualise les résultats économiques de 14 systèmes de production de la région.

Ces systèmes de production fournissent des références et des objectifs accessibles en production naisseurs, naisseurs-engraisseurs et engraisseurs. Ils donnent des repères aux éleveurs pour piloter leur exploitation ou établir des projets ainsi que des références aux conseillers dans leur action d'aide à la décision.

Les résultats sont présentés en conjoncture 2014 et en évolution depuis 2008 des principaux postes et les commentaires pointent plus précisément les systèmes les plus courants.

En dernière page sont décrits les principaux éléments de l'année 2014 de l'observatoire bovins régional.

Faits marquants 2014

Une année fourragère exceptionnelle mais des foins difficiles à faire en montagne

Si l'année 2014 a été marquée par un revirement de tendance des prix des bovins, elle aura également été marquée par une campagne fourragère exceptionnelle. Dès le printemps, la pousse de l'herbe a été bonne. Tout au long de la saison de pâturage, cette pousse abondante et continue a permis à la fois le pâturage des animaux tout l'été ainsi que la constitution de stocks conséquents et de bonne qualité.

Un bémol cependant concernant les zones de montagne : les conditions climatiques du printemps n'ont pas été favorables à la récolte des foins en montagne. Dans ces zones, le foin récolté est de mauvaise qualité et certaines prairies n'ont même pas eu être fauchées. En lien avec la disponibilité des fourrages, la complémentation des animaux au pré a été réduite. On observe des animaux en meilleur état à leur rentrée en stabulation. La campagne céréalière a été plus mitigée, avec des rendements très hétérogènes sur un même territoire (du très bon au très mauvais) et des prix en baisse. Les estimations de résultats réalisées dans ce document ne tiennent pas compte de ces éléments, qui pourraient améliorer les résultats des exploitations bovins viande.

Des niveaux de charges qui reculent

L'autre fait majeur en 2014, est le début de la baisse des charges (notamment sur les postes aliments achetés ou énergies et lubrifiants). Cette tendance pourrait se poursuivre sous l'effet de la poursuite du recul du prix du pétrole. Néanmoins, cette baisse des charges est partielle : les biens et services continuent leur progression.

Vers un rebond de la production française en 2015 ?

En 2015, la production française de bovins finis devrait augmenter, notamment via des abattages en hausse pour les femelles, et de manière plus marginale pour les taurillons et les bœufs. Après une année 2014 de capitalisation en vaches allaitantes sans hausse de productivité (attente des règles de la nouvelle PMTVA) et sous l'effet d'une baisse du prix du lait, l'offre de femelles en France devrait augmenter et induire une baisse des importations de viande. Et ce d'autant que les productions irlandaise et allemande devraient être limitées (et plus généralement dans toute l'UE). Les exportations de viande devraient augmenter marginalement, alimentées par des disponibilités accrues en viande de taurillons au second semestre. Le recul de l'euro permettra en outre d'alléger quelque peu le marché, stimulant les exportations tout en renchérissant les importations des pays tiers.

MÉTHODE

Comme les années passées, les résultats 2014 sont chiffrés à système technique constant en intégrant l'évolution des prix des matières premières et des produits.

Pour les produits, il s'agit de l'évolution des prix de vente des animaux et des produits végétaux, des aides couplées et découplées perçues pour l'année.

Les charges sont actualisées en fonction de l'évolution des indices IPAMPA complétée des observations effectuées dans les exploitations des Réseaux d'élevage.

Le fonctionnement technique et les résultats technico-économiques en détail pour chaque système dans le dossier Cas-types complet :

« Dossier Cas-types Bovins Viande des réseaux d'élevage Bovins viande Midi-Pyrénées-Aude – Conjoncture 2014 ».



Disponible sur idele.fr et site internet de la chambre régionale d'agriculture

Présentation des 14 systèmes types bovins viande
 (Source : Réseaux d'élevage, 2014)

	ha SAU	Vaches	UGB	Charge ment (UGB/ha SFP)	PBVV /UGB (kg)	UMO
Naisseur Spécialisé - Gascon Pyrénées avec estives (101-1)	60	43	60	0,8	205	1,3
Naisseur Rustique avec reproducteurs, estives pyrénéennes (101-2)	80	52	85	0,9	231	1,5
Naisseur Rustique avec finition des réformes, parcours (101_3)	97	67	109	1,1	239	2,0
N. Eng. spécialisé de veaux rosés en vente directe et estives (200_1)	53	31	47	0,7	205	1,3
Naisseur spécialisé broutards légers piémont pyrénéen (201_1)	70	51	71	1,1	240	1,3
Naisseur spécialisé broutards légers et reproducteurs (201_2)	110	67	111	1,1	275	1,5
Naisseur spécialisé broutards repoussés – Piémont MC (202_1)	90	79	116	1,4	311	2,0
Naisseur spécialisé broutards légers coteaux secs (501_1)	70	57	75	1,3	272	1,5
Naisseur spécialisé broutards, renouvellement élevé (501_4)	84	60	97	1,3	320	1,5
Naisseur broutards légers diversifié GCU, Coteaux secs (502_1)	110	55	74	1,3	265	1,5
Naisseur broutards légers diversifié GCU, renouvellement élevé (502_3)	105	56	91	1,4	316	1,5
NE Veaux Sous La Mère du Lauragais avec grandes cultures (506_1)	80	36	49	1,1	277	1,5
NE Veaux Sous La Mère spécialisé (506_2)	45	44	52	1,3	265	1,5
NE Veaux d'Aveyron spécialisé du Ségala (701_1)	46	58	75	1,9	319	1,5
NE Veaux d'Aveyron du Ségala, diversifié grandes cultures (701_2)	73	54	70	1,3	316	1,5
NE veaux Rosés extensif circuit court, Piémont LR	118	50	71	0,6	300	1,2
Naisseur et Veaux Rosés rustiques, Montagnes pyrénéennes	187	47	57	0,3	250	1,0

Évolution des prix des produits et des charges
 (Source : Réseaux d'élevage, 2014)

		Evolution 2014/2013	
Prix des bovins (issus des ventes annuelles des cas types)			
Vaches	Gasconne	Label	Non Label
	Blonde d'Aquitaine	2%	-3%
	Limousine	-2%	-4%
Broutards	Gasconne		-4%
	Blonde d'Aquitaine		1%
	Limousine		0%
Veaux	VSLM Blonde d'Aquitaine		-2%
	VSLM Limousin	3%	5%
	Veaux Ségala Limousin	1%	2%
Prix des céréales			-11%
Tourteau de Soja			-4%
Aliment BV			-7%
Azote minéral			-11%
Carburant			-6%
Services			+1%

RÉSULTATS ÉCONOMIQUES DES SYSTÈMES BOVINS VIANDE EN 2014

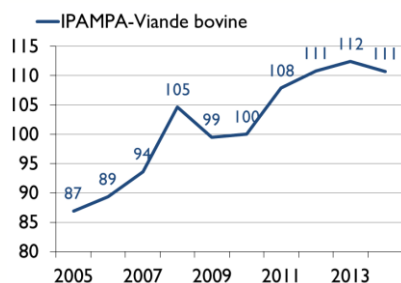


La détérioration des prix de vente des femelles de boucherie et la baisse des DPU a tiré les revenus 2014 de beaucoup de systèmes bovins viande de Midi-Pyrénées vers le bas. Même si la baisse concomitante des charges a freiné l'érosion des revenus, ils retrouvent pour certains (avec cultures), des niveaux proches de l'année 2011, point bas de la décennie écoulée.

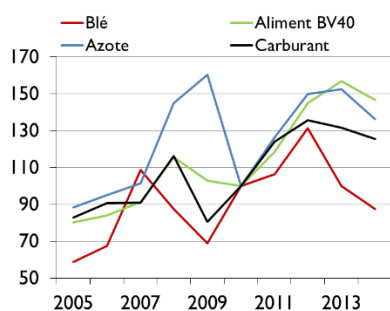
Les prix des intrants en baisse

Depuis 2 ans, les charges ont baissé pour les systèmes bovins viande. L'indice des prix des moyens de production nécessaires aux éleveurs de viande bovine (IPAMPA) a atteint en décembre 2014 un niveau proche de l'été 2012. Le repli sur le pétrole entraîne une baisse sur les engrais et les cours des carburants de l'ordre de 5 à 6 %. Les céréales qui participent d'une part au coût alimentaire et d'autre part au produit des cultures ont baissé de 13 % cette année. Ainsi, le coût alimentaire se contracte de l'ordre de 2 % dans tous les systèmes tant sur les achats d'aliments que sur les intrants de la surface fourragère. Le coût de production baisse également dans tous les systèmes (de 1% à 2 %).

Évolution des charges IPAMPA
(base 100=2010)
(Source : IPAMPA, 2014)



Évolution du prix des intrants
(base 100=2010)
(Source : IPAMPA, 2014)





Définition du coût opérationnel Cap'Eco

Coût appro. des animaux : charges des concentrés et fourrages achetés,

+

Coût appro. des surfaces :

- charges opérationnelles des surfaces fourragères (hors travaux par tiers) +
- charges opérationnelles des surfaces de céréales/protéagineux intraconsommées (hors travaux par tiers),

+

Frais divers élevage :

- frais vétérinaires,
- de reproduction,
- paille litière achetée,
- services et autres frais d'élevage (yc frais de commercialisation vente directe)



Naisseur Spécialisé - Gascon Pyrénées avec estives (101_1)
Naisseur Rustique avec reproducteurs, estives pyrénéennes (101_2)
Naisseur Rustique avec finition des réformes, parcours (101_3)
N. Eng. spécialisé de veaux rosés en vente directe et estives (200_1)
Naisseur spécialisé broutards légers piémont pyrénéen (201_1)
Naisseur spécialisé broutards légers et reproducteurs (201_2)
Naisseur spécialisé broutards repoussés - Piémont MC (202_1)
Naisseur spécialisé broutards légers coteaux secs (501_1)
Naisseur spécialisé broutards, renouvellement élevé (501_4)
Naisseur broutards légers diversifié GCU, Coteaux secs (502_1)
Naisseur broutards légers diversifié GCU, renouvellement élevé (502_3)
NE Veaux Sous La Mère du Lauragais avec grandes cultures (506_1)
NE Veaux Sous La Mère spécialisé (506_2)
NE Veaux d'Aveyron spécialisé du Ségala (701_1)
NE Veaux d'Aveyron du Ségala, diversifié grandes cultures (701_2)
NE veaux Rosés extensif circuit court, Piémont Languedoc-Roussillon
Naisseur et Veaux Rosés rustiques, montagnes pyrénéennes

Le coût opérationnel Cap'Eco

Le coût opérationnel Cap'Eco de l'atelier BV est en baisse de 1 à 3 % en 2014 par rapport à 2013, en lien avec la baisse des intrants liés aux surfaces (engrais, semences) et celle des aliments du bétail lorsqu'ils sont achetés.

Par construction méthodologique, les systèmes décrits sont autonomes en année normale sur le plan fourrager : l'approvisionnement des animaux ne concerne donc que les achats de concentrés, minéraux et poudre de lait chez les veaux sous la mère.

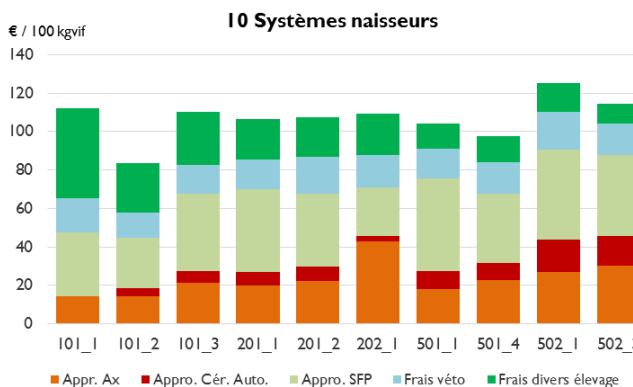
Dans les systèmes naisseurs de montagne, extensifs sur la surface fourragère et peu consommateurs de concentrés, le coût alimentaire (coût d'approvisionnement des animaux et des surfaces) est le plus faible, autour de 50 €/100 kg de viande. Par contre, les achats de paille litière font gonfler les frais d'élevage. Ces derniers sont très élevés lorsqu'il y a vente directe (système 200.1).

L'intensification sur la surface fourragère augmente les coûts sur la SFP. L'engraissement des femelles entraîne des coûts alimentaires plus élevés, soit par intensification de la SFP, soit par autoconsommation de céréales ou achats : les systèmes naisseurs Blondes ont un coût opérationnel plus élevé que les systèmes naisseurs Limousin.

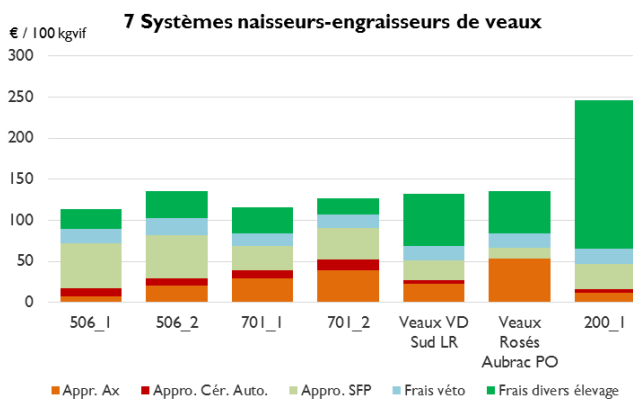
Dans les systèmes producteurs de veaux, le coût alimentaire est composé essentiellement de concentrés achetés ou autoconsommés.

Composition du coût opérationnel Cap'Eco pour les systèmes naisseurs (€/ 100 kg de viande vive)

(Source : Réseaux d'élevage, 2014)



Composition du coût opérationnel Cap'Eco pour les systèmes naisseurs-engraisseurs de veaux - (€/ 100 kg de viande vive)

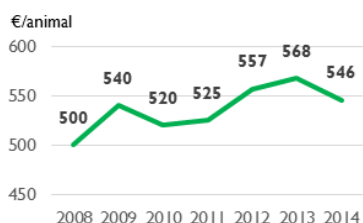


Le prix de vente des principales catégories commerciales

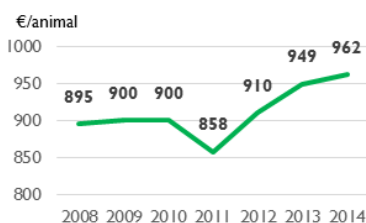
Évolution du prix de vente moyen annuel de différentes catégories
(Source : Réseaux d'élevage à partir des cotations régionales, 2014)

Broutards

Broutards gascons 6-7 mois



Broutards légers Blonds

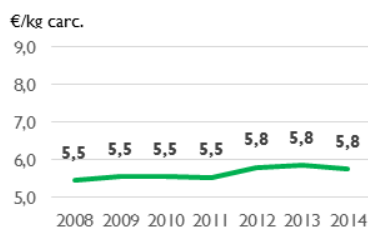


Broutards Limousins

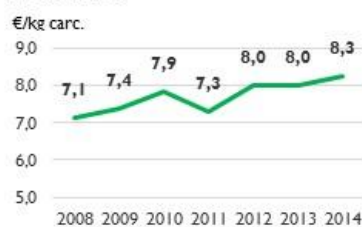


Veaux

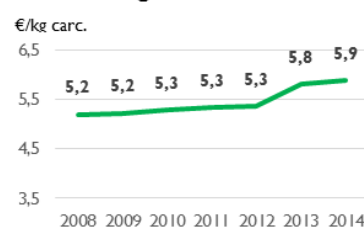
VSLM Blonde d'Aquitaine



VSLM label



Veaux du Ségala labellisés

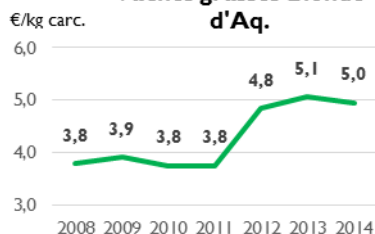


Vaches

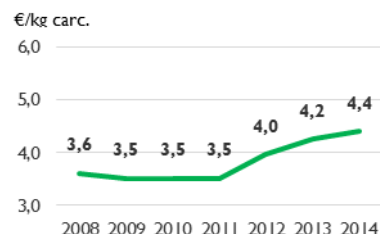
Vaches maigres gasconnes



Vaches grasses Blonde d'Aq.



Vaches grasses Limousines



NAISSEUR SPÉCIALISÉ - GASCON PYRÉNÉES AVEC ESTIVES (101_I)
60 ha (et 25 ha d'estives) - 47 vaches - 1,3 UMO - 60 UGB - 0,8 UGB/ha de SFP -
Race Gasconne

PRODUITS		Évolution 2014/2013
Produit brut total	62 043 €	-2%
Produit des ventes	28 552 €	0%
Aides	33 492 €	-3%

CHARGES		Évolution 2014/2013
Charges totales	35 325 €	-1%
Charges opérationnelles	13 796 €	-4%
Élevage	9 673 €	-4%
Cultures	4 123 €	-3%
Charges de structure (hors amo)	21 529 €	1%
Excédent Brut d'Exploitation	26 718 €	-2%

Ratios économiques globaux

		Évolution
EBE en % du produit	43%	-1%
Aides en % du produit	54%	-2%
EBE / actif	12%	-2%
Annuités en % de l'EBE	25%	2%
Charges de structure en €/ha	359 €	1%

REVENU DISPONIBLE	20 121 €	-3%
--------------------------	-----------------	------------

Indicateurs coûts de production (€)

	Par vache	Par UGB	Par 100 kg vif	Évolution 2014/2013
Coût de production	1 918	1 374	670	-1%
Coût opérationnel cap'ECO	321	230	112	-4%
Coût appro des animaux	40	29	14	-8%
Coût appro surfaces	96	69	34	-3%
dont appro SFP	96	69	34	-3%
dont appro cér. autocons.	0	0	0	/
Frais divers élevage	184	132	64	-3%
dont véto	51	37	18	2%

Indicateurs produits bovins (€)

(en kgvv)	Total	Par UMO	Par UGB
Production de viande vive	12 305	9 465	205

(en €)	Par vache	Par UGB	Par kg vif produit	Évolution 2014/2013
Produit viande	855	613	2,99	0%
dont aides recouplées	191	137	0,67	-2%
Marge brute viande	631	452	2,20	1%
hors aides	439	315	1,53	3%

	Par ha	€ par 100 kg vif	Évolution
Charges mécanisation	218	106	1%
Charges bâtiment		58	-1%
Charges frais de gestion		44	1%
Charges foncier et capital		70	-7%
Charges travail		279	1%

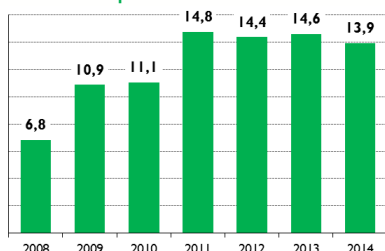
Ventes	Nbre	Poids (carc. ou vif)	Prix (€/kg carc. ou vif anim.)	Évolution
Prix du kg vif vendu			2,4	0%
Broutard 6-7 mois Gasconne	23	210	546	-4%
Broutarde 6-7 mois Gasconne	10	200	420	0%
Réforme maigre Gasconne	8	550	1 084	1%
Velles rosées VD Gasconne	3	155	8,70	12%

	SMIC/ UMO	€ par 100 kg vif	Évolution
Rémunération permise du travail	0,6	113	4%

Indicateurs autonomie alimentaire

	Concentrés	Totale
% Autonomie massique	0%	98%

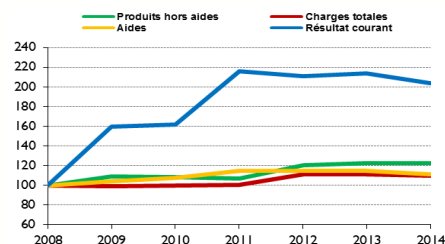
**Évolution des résultats courants en
1 000 € depuis 2008**



Faits marquants 2014

Une conjoncture viande sur le maigre en baisse pour le broutard et une perte de produit non compensée par la baisse des charges dans ce système extensif.

**Évolution des résultats économiques
base 100 = 2008**



Coût opérationnel



Coût appro. des animaux : charges des concentrés et fourrages achetés,
 + Coût appro. des surfaces : charges opérationnelles des surfaces fourragères et céréales intraconsommées (hors travaux par tiers),
 + Frais divers élevage : frais vétérinaires, de reproduction, paille litière achetée, services et autres frais d'élevage.

(Source : Réseaux d'élevage, 2014)

NAISSEUR RUSTIQUE AVEC REPRODUCTEURS, ESTIVES PYRÉNÉENNES (101_2)
80 ha (et 54 ha d'estives) - 57 vaches - 1,5 UMO - 85 UGB - 0,95 UGB/ha de SFP -
Race Gasconne

PRODUITS		Évolution 2014/2013
Produit brut total	90 692 €	-3%
Produit des ventes	54 256 €	-1%
Aides	36 436 €	-5%

CHARGES		Évolution 2014/2013
Charges totales	49 393 €	-3%
Charges opérationnelles	19 631 €	-5%
Élevage	12 155 €	-5%
Cultures	7 475 €	-5%
Charges de structure	29 763 €	-1%
Excédent Brut d'Exploitation	41 299 €	-2%

Ratios économiques globaux

		Évolution
EBE en % du produit	46%	0%
Aides en % du produit	40%	-2%
EBE / actif	13%	-2%
Annuités en % de l'EBE	38%	2%
Charges de structure en €/ha	372 €	-1%

REVENU DISPONIBLE	25 561 €	-4%
--------------------------	-----------------	------------

Indicateurs coûts de production (€)

	Par vache	Par UGB	Par 100 kg vif	Évolution 2014/2013
Coût de production	1 877	1 142	494	-1%
Coût opérationnel cap'ECO	319	194	84	-4%
Coût appro des animaux	55	34	14	-4%
Coût appro surfaces	115	70	30	-5%
dont appro SFP	100	61	26	-5%
dont appro cér. autocons.	16	9	4	-5%
Frais divers élevage	148	90	39	-3%
dont véto	49	30	13	2%

Indicateurs produits bovins (€)

	Total	Par UMO	Par UGB
Production de viande vive	19 773	13 182	231

(en €)	Par vache	Par UGB	Par kg vif produit	Évolution 2014/2013
Produit viande	1 125	684	2,96	0%
dont aides recouplées	167	102	0,44	-2%
Marge brute viande	892	542	2,34	1%
hors aides	724	440	1,90	2%

	Par ha	€ par 100 kg vif	Évolution
Charges mécanisation	211	85	0%
Charges bâtiment		47	0%
Charges frais de gestion		32	1%
Charges foncier et capital		49	-8%
Charges travail		197	1%

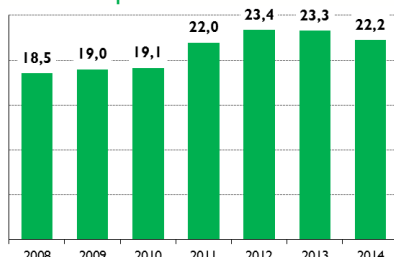
Ventes	Nbre	Poids (carc. ou vif)	Prix (€/kg carc. ou vif anim.)	Évolution
Prix du kg vif vendu			2,6	0%
Broutard 7-8 mois	27	260	650	-4%
Génisse pleine	11	520	1 500	-3%
Réforme finie R Gasconne	7	380	4,5	13%
Broutarde 6-7 mois	6	200	420	0%

	SMIC/ UMO	€ par 100 kg vif	Évolution
Rémunération permise du travail	1,0	136	2%

Indicateurs autonomie alimentaire

	Concentrés	Totale
% Autonomie massique	61%	98%

Évolution des résultats courants en
1 000 € depuis 2008



Coût
opérationnel

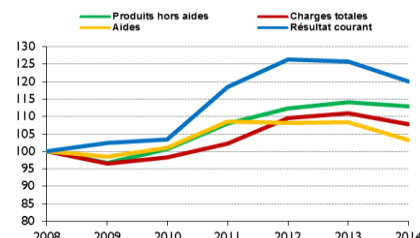


Coût appro. des animaux : charges des concentrés et fourrages achetés,
 + Coût appro. des surfaces : charges opérationnelles des surfaces fourragères et céréales intraconsommées (hors travaux par tiers),
 + Frais divers élevage : frais vétérinaires, de reproduction, paille litière achetée, services et autres frais d'élevage.

Faits marquants 2014

Une conjoncture viande sur le maigre en baisse, mais une bonne reprise pour la vache grasse : baisse du produit global et du revenu.

Évolution des résultats économiques
base 100 = 2008



(Source : Réseaux d'élevage, 2014)

NAISSEUR RUSTIQUE AVEC FINITION DES RÉFORMES, PARCOURS (101_3)
97 ha (et 34 ha de parcours) - 57 vaches - 2 UMO - 109 UGB - 1,1 UGB/ha de SFP -
Race Gasconne

PRODUITS		Évolution 2014/2013
Produit brut total	128 072 €	-1%
Produit des ventes	75 490 €	2%
Aides	52 582 €	-5%

Ratio économiques globaux

		Évolution
EBE en % du produit	44%	2%
Aides en % du produit	41%	-4%
EBE / actif	14%	1%
Annuités en % de l'EBE	30%	-1%
Charges de structure en €/ha	393 €	0%

Indicateurs produits bovins (€)

	Total	Par UMO	Par UGB
Production de viande vive	25 985	12 993	239

	Par vache	Par UGB	Par kg vif produit	Évolution 2014/2013
Produit viande	1 223	755	3,15	3%
dont aides recouplées	202	125	0,52	-2%
Marge brute viande	919	567	2,37	6%
hors aides	717	442	1,85	9%

Ventes	Nbre	Poids (carc. ou vif)	Prix (€/kg carc. ou vif anim.)	Évolution
Prix du kg vif vendu			2,7	4%
Broutard 7-8 mois	34	260	650	-4%
Réforme finie R	11	390	4,6	15%
Génisse repro 18-20 mois	6	420	1 000	0%
Génisse pleine	6	550	1 650	-2%

CHARGES		Évolution 2014/2013
Charges totales	71 887 €	-3%
Charges opérationnelles	33 809 €	-6%
Élevage	20 387 €	-7%
Cultures	13 422 €	-4%
Charges de structure	38 078 €	0%
Excédent Brut d'Exploitation	56 184 €	1%

REVENU DISPONIBLE	39 550 €	1%
--------------------------	-----------------	-----------

Indicateurs coûts de production (€)

	Par vache	Par UGB	Par 100 kg vif	Évolution 2014/2013
Coût de production	1 938	1 195	500	-2%
Coût opérationnel cap'ECO	428	264	110	-4%
Coût appro des animaux	83	51	21	-3%
Coût appro surfaces	179	110	46	-4%
dont appro SFP	155	96	40	-5%
dont appro cér. autocons.	24	15	6	-4%
Frais divers élevage	166	103	43	-5%
dont véto	59	37	15	2%

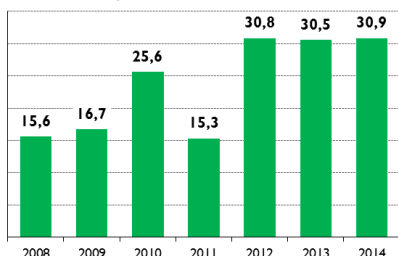
	par ha	€ par 100 kg vif	Évolution
Charges mécanisation	177	66	-1%
Charges bâtiment		53	-1%
Charges frais de gestion		40	1%
Charges foncier et capital		47	-9%
Charges travail		183	1%

	SMIC/UMO	€ par 100 kg vif	Évolution
Rémunération permise du travail	1,1	148	8%

Indicateurs autonomie alimentaire

	Concentrés	Totale
% Autonomie massique	71%	98%

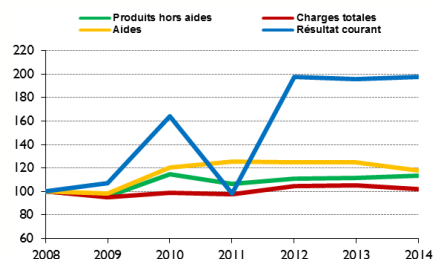
Évolution des résultats courants en 1 000 € depuis 2008



Faits marquants 2014

Produit des ventes bovines en hausse grâce à la conjoncture favorable sur la femelle de boucherie qui compense la perte sur les aides PAC. Le revenu est stable pour la 3^{ème} année consécutive.

Évolution des résultats économiques base 100 = 2008



Coût opérationnel



Coût appro. des animaux : charges des concentrés et fourrages achetés,
 + Coût appro. des surfaces : charges opérationnelles des surfaces fourragères et céréales intraconsommées (hors travaux par tiers),
 + Frais divers élevage : frais vétérinaires, de reproduction, paille litière achetée, services et autres frais d'élevage.

(Source : Réseaux d'élevage, 2014)

N. ENG. SPECIALISE DE VEAUX ROSES EN VENTE DIRECTE ET ESTIVES (200_I)
53 ha (et 20 ha de parcours) - 31 vaches - 1,3 UMO - 47 UGB - 0,7 UGB/ha de SFP -
Race Limousine

PRODUITS		Évolution 2014/2013
Produit brut total	72 865 €	-1%
Produit des ventes	49 079 €	1%
Aides	23 786 €	-6%

CHARGES		Évolution 2014/2013
Charges totales	48 412 €	-1%
Charges opérationnelles	26 236 €	-2%
Élevage	22 750 €	-2%
Cultures	3 485 €	-3%
Charges de structure	22 176 €	0%
Excédent Brut d'Exploitation	24 453 €	-1%

Ratio économiques globaux

		Évolution
EBE en % du produit	34%	0%
Aides en % du produit	33%	-4%
EBE / actif	15%	-1%
Annuités en % de l'EBE	20%	1%
Charges de structure en €/ha	418 €	0%

REVENU DISPONIBLE	19 614 €	-2%
--------------------------	-----------------	------------

Indicateurs coûts de production (€)

	Par vache	Par UGB	Par 100 kg vif	Évolution 2014/2013
Coût de production	2 501	1 632	783	-1%
Coût opérationnel cap'ECO	787	514	246	-1%
Coût appro des animaux	38	25	12	-2%
Coût appro surfaces	112	73	35	-3%
dont appro SFP	100	65	31	-3%
dont appro cér. autocons.	12	8	4	0%
Frais divers élevage	638	416	200	-1%
dont véto	60	39	19	2%

Indicateurs produits bovins (€)

	Total	Par UMO	Par UGB
Production de viande vive	9 905	9 905	209

	Par vache	Par UGB	Par kg vif produit	Évolution 2014/2013
Produit viande	1 709	1 116	5,35	1%
dont aides recouplées	184	120	0,58	-2%
Marge brute viande	975	637	3,05	4%
hors aides	791	516	2,48	6%

	Par ha	€ par 100 kg vif	Évolution
Charges mécanisation	224	120	-1%
Charges bâtiment		45	1%
Charges frais de gestion		52	1%
Charges foncier et capital		54	-8%
Charges travail		266	0%

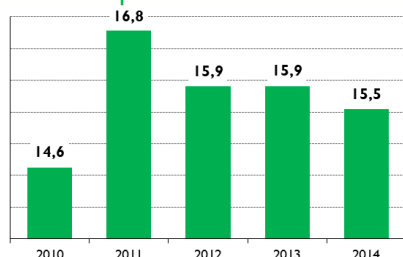
Ventes	Nbre	Poids (carc. ou vif)	Prix (€/kg carc. ou vif anim.)	Évolution
Prix du kg vif vendu			4,7	2%
Veaux rosés (VD)	15	165	8,8	2%
Velles rosées (VD)	9	155	8,7	2%
Vaches grasses (VD)	4	390	7,2	0%

	SMIC/ UMO	€ par 100 kg vif	Évolution
Rémunération permise du travail	1,1	201	0%

Indicateurs autonomie alimentaire

	Concentrés	Totale
% Autonomie massique	86%	99%

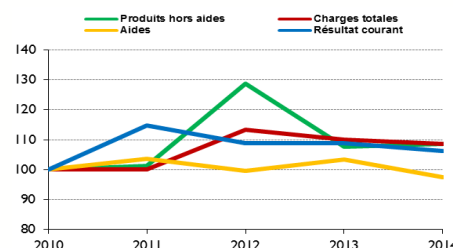
Évolution des résultats courants en
1 000 € depuis 2010



Faits marquants 2014

Produit des ventes bovines en hausse de 2 % qui ne compense pas la perte sur les aides PAC. Malgré la baisse des charges, le revenu est en baisse et la rentabilité de l'atelier viande est stable.

Évolution des résultats économiques
base 100 = 2010



Coût opérationnel



Coût appro. des animaux : charges des concentrés et fourrages achetés,
 + Coût appro. des surfaces : charges opérationnelles des surfaces fourragères et céréales intraconsommées (hors travaux par tiers),
 + Frais divers élevage : frais vétérinaires, de reproduction, paille litière achetée, services et autres frais d'élevage.

(Source : Réseaux d'élevage, 2014)

NAISSEUR SPÉCIALISÉ BROUTARDS LÉGERS PIÉMONT PYRÉNÉEN (201_I)
70 ha (dont 65 de SFP) - 56 vaches - 1,3 UMO - 71 UGB - 1,1 UGB/ha de SFP
Race Limousine

PRODUITS		Évolution 2014/2013
Produit brut total	80 950 €	-3%
Produit des ventes	48 405 €	-2%
Aides	32 546 €	-5%

CHARGES		Évolution 2014/2013
Charges totales	49 013 €	-4%
Charges opérationnelles	21 406 €	-7%
Élevage	12 458 €	-8%
Cultures	8 948 €	-5%
Charges de structure	27 607 €	-1%
Excédent Brut d'Exploitation	31 937 €	-3%

Ratios économiques globaux

		Évolution
EBE en % du produit	39%	1%
Aides en % du produit	40%	-2%
EBE / actif	12%	-3%
Annuités en % de l'EBE	33%	3%
Charges de structure en €/ha	395 €	-1%

REVENU DISPONIBLE 21 539 € -4%

Indicateurs coûts de production (€)

	Par vache	Par UGB	Par 100 kg vif	Évolution 2014/2013
Coût de production	1 675	1 196	498	-2%
Coût opérationnel cap'ECO	358	256	107	-5%
Coût appro des animaux	68	48	20	-3%
Coût appro surfaces	168	120	50	-5%
dont appro SFP	146	104	43	-4%
dont appro cér. autocons.	22	16	7	-6%
Frais divers élevage	122	87	36	-6%
dont véto	51	37	15	2%

Indicateurs produits bovins (€)

	Total	Par UMO	Par UGB
Production de viande vive	17 150	13 192	240

	Par vache	Par UGB	Par kg vif produit	Évolution 2014/2013
Produit viande	1 069	763	3,18	0%
dont aides recouplées	189	135	0,56	-1%
Marge brute viande	825	588	2,45	2%
hors aides	635	453	1,89	3%

	Par ha	€ par 100 kg vif	Évolution
Charges mécanisation	275	112	0%
Charges bâtiment		40	0%
Charges frais de gestion		30	1%
Charges foncier et capital		49	-8%
Charges travail		160	0%

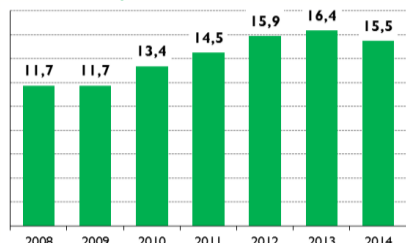
Ventes	Nbre	Poids (carc. ou vif)	Prix (€/kg carc. ou vif anim.)	Évolution
Prix du kg vif vendu			2,7	-1%
Broutard 6-7 mois Limousin	27	235	740	0%
Broutarde 6-7 mois Limousin	17	210	599	2%
Réforme U Limousin	7	420	4,2	-3%
Réforme R Limousin	2	400	3,8	-4%

	SMIC/ UMO	€ par 100 kg vif	Évolution
Rémunération permise du travail	1,1	201	0%

Indicateurs autonomie alimentaire

	Concentrés	Totale
% Autonomie massique	75%	98%

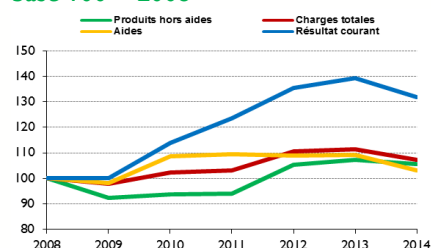
**Évolution des résultats courants en
1 000 € depuis 2008**



Faits marquants 2014

Marché du maigre relativement stable et baisse sur la réforme grasse dégradent le revenu malgré la baisse des charges assez importante.

**Évolution des résultats économiques
base 100 = 2008**



Coût opérationnel



Coût appro. des animaux : charges des concentrés et fourrages achetés,
 + Coût appro. des surfaces : charges opérationnelles des surfaces fourragères et céréales intraconsommées (hors travaux par tiers),
 + Frais divers élevage : frais vétérinaires, de reproduction, paille litière achetée, services et autres frais d'élevage.

(Source : Réseaux d'élevage, 2014)

NAISSEUR SPÉCIALISÉ BROUTARDS LÉGERS ET REPRODUCTEURS (201_2)
110 ha (dont 100 de SFP) - 76 vaches - 1,5 UMO - 111 UGB - 1,1 UGB/ha de SFP -
Race Limousine

PRODUITS		Évolution 2014/2013
Produit brut total	133 507 €	-3%
Produit des ventes	92 436 €	-2%
Aides	41 071 €	-6%

CHARGES		Évolution 2014/2013
Charges totales	81 985 €	-3%
Charges opérationnelles	39 358 €	-5%
Élevage	24 215 €	-8%
Cultures	15 143 €	-1%
Charges de structure	42 627 €	-1%
Excédent Brut d'Exploitation	51 522 €	-3%

Ratios économiques globaux

		Évolution
EBE en % du produit	39%	0%
Aides en % du produit	31%	-3%
EBE / actif	13%	-3%
Annuités en % de l'EBE	36%	3%
Charges de structure en €/ha	388 €	-1%

REVENU DISPONIBLE	33 043 €	-5%
--------------------------	-----------------	------------

Indicateurs coûts de production (€)

	Par vache	Par UGB	Par 100 kg vif	Évolution 2014/2013
Coût de production	1 957	1 185	432	-2%
Coût opérationnel cap'ECO	487	295	107	-4%
Coût appro des animaux	101	61	22	-3%
Coût appro surfaces	206	125	45	-2%
dont appro SFP	172	104	38	-6%
dont appro cér. autocons.	34	21	8	18%
Frais divers élevage	179	108	40	-5%
dont véto	86	52	19	2%

Indicateurs produits bovins (€)

	Total	Par UMO	Par UGB
Production de viande vive	30 381	20 254	275

	Par vache	Par UGB	Par kg vif produit	Évolution 2014/2013
Produit viande	1 408	853	3,11	0%
dont aides recouplées	161	97	0,35	-1%
Marge brute viande	1 047	634	2,31	2%
hors aides	886	537	1,95	3%

	Par ha	€ par 100 kg vif	Évolution
Charges mécanisation	220	80	-1%
Charges bâtiment		48	0%
Charges frais de gestion		24	1%
Charges foncier et capital		45	-8%
Charges travail		127	1%

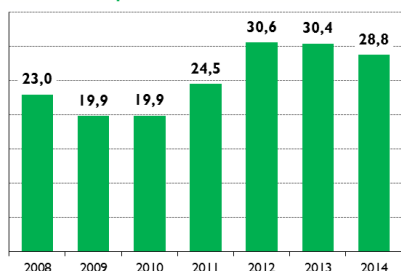
Ventes	Nbre	Poids (carc. ou vif)	Prix (€/kg carc. ou vif anim.)	Évolution
Prix du kg vif vendu			2,8	-1%
Broutard 6-7 mois Limousin	19	235	740	0%
Broutarde 6-7 mois Limousin	6	210	599	2%
Génisse pleine 33 m	11	550	1 800	0%
Réforme U (label) Limousin	8	430	4,4	-2%

	SMIC/UMO	€ par 100 kg vif	Évolution
Rémunération permise du travail	1,2	104	-1%

Indicateurs autonomie alimentaire

	Concentrés	Totale
% Autonomie massique	74%	97%

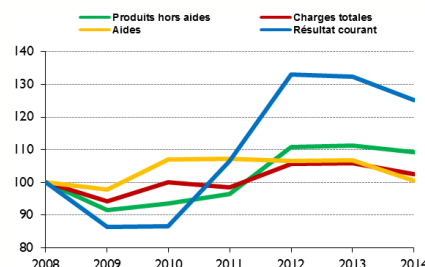
Évolution des résultats courants en 1 000 € depuis 2008



Faits marquants 2014

Marché du maigre relativement stable et baisse sur la réforme grasse dégradent le revenu malgré la baisse des charges assez importante.

Évolution des résultats économiques base 100 = 2008



Coût opérationnel



Coût appro. des animaux : charges des concentrés et fourrages achetés,
 + Coût appro. des surfaces : charges opérationnelles des surfaces fourragères et céréales intraconsommées (hors travaux par tiers),
 + Frais divers élevage : frais vétérinaires, de reproduction, paille litière achetée, services et autres frais d'élevage.

(Source : Réseaux d'élevage, 2014)

NAISSEUR SPÉCIALISÉ BROUTARDS REPOUSSÉS - PIÉMONT MC (202_1)
90 ha (dont 85 de SFP) - 83 vaches - 2 UMO - 116 UGB - 1,35 UGB/ha de SFP -
Race Limousine

PRODUITS		Évolution 2014/2013
Produit brut total	156 572 €	-3%
Produit des ventes	99 135 €	-2%
Aides	57 437 €	-6%

Ratio économiques globaux

		Évolution
EBE en % du produit	41%	0%
Aides en % du produit	37%	-3%
EBE / actif	13%	-3%
Annuités en % de l'EBE	37%	4%
Charges de structure en €/ha	544 €	-1%

Indicateurs produits bovins (€)

	Total	Par UMO	Par UGB	
Production de viande vive	36 102	18 051	311	

	Par vache	Par UGB	Par kg vif produit	Évolution 2014/2013
Produit viande	1 389	946	3,04	-1%
dont aides recouplées	182	124	0,40	-2%
Marge brute viande	969	660	2,12	1%
hors aides	787	536	1,72	2%

Ventes	Nbre	Poids (carc. ou vif)	Prix (€/kg carc. ou vif anim.)	Évolution
Prix du kg vif vendu			2,7	-1%
Broutard 11-12 mois	37	430	1 226	-2%
Broutarde 9-10 mois	17	320	832	0%
Réforme U (label) Limousin	12	430	4,4	-2%
Génisse repro 18-20 mois	4	420	1 300	4%

CHARGES		Évolution 2014/2013
Charges totales	92 216 €	-3%
Charges opérationnelles	43 289 €	-6%
Élevage	33 148 €	-7%
Cultures	10 141 €	-4%
Charges de structure (hors MSA)	48 927 €	-1%
Excédent Brut d'Exploitation (hors MSA)	64 356 €	-4%

REVENU DISPONIBLE	40 416 €	-6%
--------------------------	-----------------	------------

Indicateurs coûts de production (€)

	Par vache	Par UGB	Par 100 kg vif	Évolution 2014/2013
Coût de production	2 140	1 457	468	-2%
Coût opérationnel cap'ECO	499	340	109	-5%
Coût appro des animaux	196	134	43	-4%
Coût appro surfaces	128	87	28	-4%
dont appro SFP	115	78	25	-4%
dont appro cér. autocons.	13	9	3	-4%
Frais divers élevage	175	119	38	-6%
dont véto	77	52	17	2%

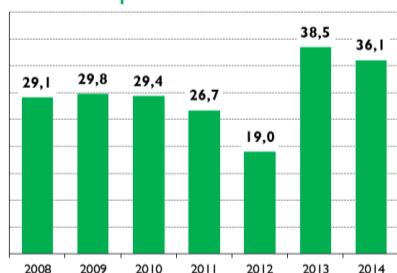
	Par ha	€ par 100 kg vif	Évolution
Charges mécanisation	310	77	-1%
Charges bâtiment		49	0%
Charges frais de gestion		20	1%
Charges foncier et capital		69	-5%
Charges travail		143	1%

	SMIC/UMO	€ par 100 kg vif	Évolution
Rémunération permise du travail	1,0	95	-3%

Indicateurs autonomie alimentaire

	Concentrés	Totale
% Autonomie massique	43%	93%

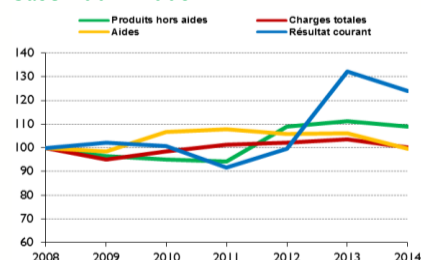
Évolution des résultats courants en 1 000 € depuis 2008



Faits marquants 2014

Marché du maigre et de la réforme grasse dégrade le produit. Le revenu est en baisse.

Évolution des résultats économiques base 100 = 2008



Coût opérationnel



Coût appro. des animaux : charges des concentrés et fourrages achetés,
 + Coût appro. des surfaces : charges opérationnelles des surfaces fourragères et céréales intraconsommées (hors travaux par tiers),
 + Frais divers élevage : frais vétérinaires, de reproduction, paille litière achetée, services et autres frais d'élevage.

(Source : Réseaux d'élevage, 2014)

NAISSEUR SPÉCIALISÉ BROUTARDS LÉGERS COTEAUX SECS (501_I)

70 ha (dont 60 de SFP) - 61 vaches - 1,5 UMO - 75 UGB - 1,25 UGB/ha de SFP -

Race Blonde d'Aquitaine

PRODUITS		Évolution 2014/2013
Produit brut total	102 080 €	-3%
Produit des ventes	71 918 €	-2%
Aides	30 163 €	-6%

CHARGES		Évolution 2014/2013
Charges totales	62 704 €	-3%
Charges opérationnelles	27 376 €	-7%
Élevage	14 730 €	-9%
Cultures	12 646 €	-4%
Charges de structure	35 328 €	-1%
Excédent Brut d'Exploitation	39 376 €	-2%

Ratios économiques globaux

		Évolution
EBE en % du produit	39%	1%
Aides en % du produit	30%	-3%
EBE / actif	11%	-2%
Annuités en % de l'EBE	36%	2%
Charges de structure en €/ha	505 €	-1%

REVENU DISPONIBLE	25 224 €	-3%
--------------------------	-----------------	------------

Indicateurs coûts de production (€)

	Par vache	Par UGB	Par 100 kg vif	Évolution 2014/2013
Coût de production	1 990	1 510	555	-1%
Coût opérationnel cap'ECO	374	284	104	-4%
Coût appro des animaux	64	49	18	-2%
Coût appro surfaces	207	157	58	-4%
dont appro SFP	174	132	48	-3%
dont appro cér. autocons.	33	25	9	-6%
Frais divers élevage	103	78	29	-4%
dont véto	55	42	15	2%

Indicateurs produits bovins (€)

	Total	Par UMO	Par UGB
Production de viande vive	20 443	13 629	272

	Par vache	Par UGB	Par kg vif produit	Évolution 2014/2013
Produit viande	1 312	995	3,66	0%
dont aides recouplées	186	141	0,52	-1%
Marge brute viande	1 053	799	2,94	3%
hors aides	867	658	2,42	3%

	Par ha	€ par 100 kg vif	Évolution
Charges mécanisation	348	119	0%
Charges bâtiment		63	1%
Charges frais de gestion		26	1%
Charges foncier et capital		68	-7%
Charges travail		175	1%

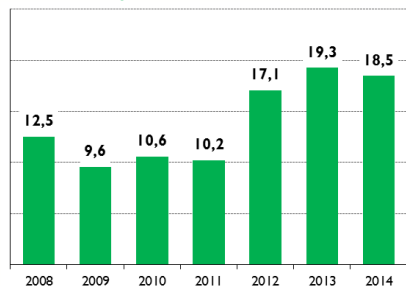
Ventes	Nbre	Poids (carc. ou vif)	Prix (€/kg carc. ou vif anim.)	Évolution
Prix du kg vif vendu			3,1	0%
Broutard 6-7 mois	29	260	962	1%
Broutarde 6-7 mois	17	240	756	0%
Réforme finie U Blonde d'Aquitaine	5	470	4,8	-2%
Réforme finie U (label)	4	490	5,0	2%

	SMIC/ UMO	€ par 100 kg vif	Évolution
Rémunération permise du travail	0,7	77	2%

Indicateurs autonomie alimentaire

	Concentrés	Totale
% Autonomie massique	85%	98%

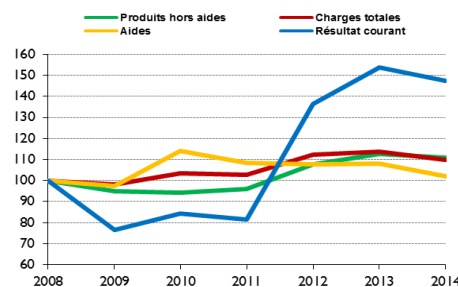
Évolution des résultats courants en
1 000 € depuis 2008



Faits marquants 2014

Un prix moyen du kg vif vendu stable mais des aides en baisse : le produit global diminue et entraîne une baisse du revenu.

Évolution des résultats économiques
base 100 = 2008



Coût opérationnel



Coût appro. des animaux : charges des concentrés et fourrages achetés,
+ Coût appro. des surfaces : charges opérationnelles des surfaces fourragères et céréales intraconsommées (hors travaux par tiers),
+ Frais divers élevage : frais vétérinaires, de reproduction, paille litière achetée, services et autres frais d'élevage.

(Source : Réseaux d'élevage, 2014)

NAISSEUR SPÉCIALISÉ BROUTARDS, RENOUVELLEMENT ÉLEVÉ (50I_4)
84 ha (dont 74 de SFP) - 60 vaches - 1,5 UMO - 94 UGB - 1,3 UGB/ha de SFP -
Race Blonde d'Aquitaine

PRODUITS		Évolution 2014/2013
Produit brut total	131 834 €	-2%
Produit des ventes	100 329 €	-1%
Aides	31 504 €	-6%

Ratios économiques globaux

		Évolution
EBE en % du produit	38%	1%
Aides en % du produit	24%	-3%
EBE / actif	12%	-1%
Annuités en % de l'EBE	34%	1%
Charges de structure en €/ha	526 €	0%

Indicateurs produits bovins (€)

	Total	Par UMO	Par UGB
Production de viande vive	31 088	20 725	320

	Par vache	Par UGB	Par kg vif produit	Évolution 2014/2013
Produit viande	1 724	1 065	3,33	0%
dont aides recouplées	177	109	0,34	-1%
Marge brute viande	1 327	820	2,56	3%
hors aides	1 150	711	2,22	4%

Ventes	Nbre	Poids (carc. ou vif)	Prix (€/kg carc. ou vif anim.)	Évolution
Prix du kg vif vendu			3,0	0%
Broutard 8-9 mois Blonde d'Aquitaine	32	315	992	-2%
Réforme finie E (label)	10	520	5,3	2%
Réforme finie U (label)	6	490	5,0	2%
Génisses finies 28-30 mois	5	450	4,1	1%

CHARGES		Évolution 2014/2013
Charges totales	82 074 €	-3%
Charges opérationnelles	37 874 €	-7%
Élevage	23 846 €	-8%
Cultures	14 028 €	-4%
Charges de structure	44 199 €	0%
Excédent Brut d'Exploitation	49 760 €	-1%

REVENU DISPONIBLE	32 725 €	-1%
--------------------------	-----------------	------------

Indicateurs coûts de production (€)

	Par vache	Par UGB	Par 100 kg vif	Évolution 2014/2013
Coût de production	2 294	1 418	443	-1%
Coût opérationnel cap'ECO	507	313	98	-3%
Coût appro des animaux	117	72	23	-4%
Coût appro surfaces	234	144	45	-4%
dont appro SFP	188	116	36	-3%
dont appro cér. autocons.	46	28	9	-6%
Frais divers élevage	156	96	30	-2%
dont véto	85	52	16	2%

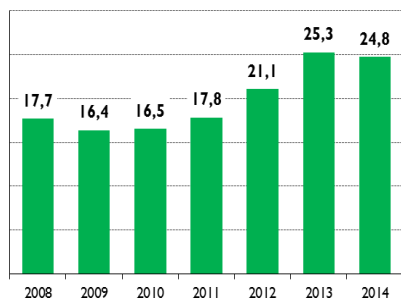
	Par ha	€ par 100 kg vif	Évolution
Charges mécanisation	362	98	0%
Charges bâtiment		53	1%
Charges frais de gestion		20	1%
Charges foncier et capital		57	-6%
Charges travail		117	1%

	SMIC/UMO	€ par 100 kg vif	Évolution
Rémunération permise du travail	1,0	75	3%

Indicateurs autonomie alimentaire

	Concentrés	Totale
% Autonomie massique	77%	97%

Évolution des résultats courants en 1 000 € depuis 2008

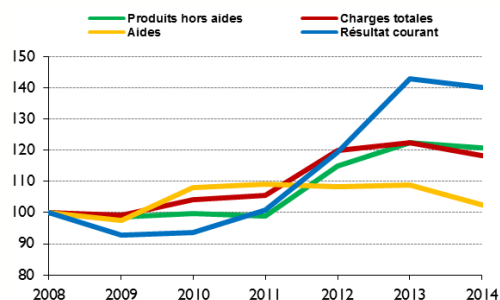


Faits marquants 2014

La rentabilité de l'atelier viande s'améliore de 3 %, essentiellement grâce à la baisse du coût de production dans ce système plutôt intensif.

Au niveau de l'exploitation, le revenu est en baisse.

Évolution des résultats économiques base 100 = 2008



Coût opérationnel



- Coût appro. des animaux : charges des concentrés et fourrages achetés,
- + Coût appro. des surfaces : charges opérationnelles des surfaces fourragères et céréales intraconsommées (hors travaux par tiers),
- + Frais divers élevage : frais vétérinaires, de reproduction, paille litière achetée, services et autres frais d'élevage.

(Source : Réseaux d'élevage, 2014)

NAISSEUR BROUTARDS LÉGERS DIVERSIFIÉ GCU, COTEAUX SECS (502_1)
110 ha (dont 56 de SFP) - 57 vaches - 1,5 UMO - 73 UGB - 1,3 UGB/ha de SFP -
Race Blonde d'Aquitaine

PRODUITS		Évolution 2014/2013
Produit brut total	149 109 €	-5%
Produit des ventes	109 057 €	-4%
Aides	40 052 €	-8%

CHARGES		Évolution 2014/2013
Charges totales	99 501 €	-4%
Charges opérationnelles	47 772 €	-7%
Élevage	17 775 €	-8%
Cultures	29 997 €	-5%
Charges de structure	51 729 €	-2%
Excédent Brut d'Exploitation	49 608 €	-7%

Ratios économiques globaux

		Évolution
EBE en % du produit	33%	-2%
Aides en % du produit	27%	-3%
EBE / actif	11%	-7%
Annuités en % de l'EBE	39%	8%
Charges de structure en €/ha	470 €	-2%

REVENU DISPONIBLE	30 057 €	-11%
--------------------------	-----------------	-------------

Indicateurs coûts de production (€)

	Par vache	Par UGB	Par 100 kg vif	Évolution 2014/2013
Coût de production	1 840	1 364	514	-2%
Coût opérationnel cap'ECO	449	333	125	-4%
Coût appro des animaux	96	71	27	-3%
Coût appro surfaces	229	169	64	-5%
dont appro SFP	168	125	47	-5%
dont appro cér. autocons.	61	45	17	-6%
Frais divers élevage	124	92	35	-3%
dont véto	70	52	20	2%

Indicateurs produits bovins (€)

	Total	Par UMO	Par UGB
Production de viande vive	19 680	13 120	265

	Par vache	Par UGB	Par kg vif produit	Évolution 2014/2013
Produit viande	1 274	944	3,56	0%
dont aides recouplées	176	130	0,49	-1%
Marge brute viande	951	705	2,66	3%
hors aides	775	575	2,17	4%

	Par ha	€ par 100 kg vif	Évolution
Charges mécanisation	208	116	-1%
Charges bâtiment		66	0%
Charges frais de gestion		22	1%
Charges foncier et capital		59	-6%
Charges travail		126	1%

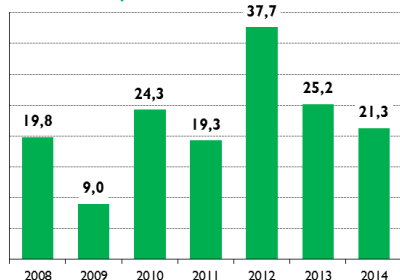
Ventes	Nbre	Poids (carc. ou vif)	Prix (€/kg carc. ou vif anim.)	Évolution
Prix du kg vif vendu			3,1	0%
Broutard 6-7 mois Blonde d'Aquitaine	26	280	950	0%
Broutarde 7-8 mois Blonde d'Aquitaine	15	260	806	0%
Réforme finie E (label)	4	520	5,3	2%
Réforme finie U	4	470	4,8	-2%

	SMIC/ UMO	€ par 100 kg vif	Évolution
Rémunération permise du travail	0,8	67	8%

Indicateurs autonomie alimentaire

	Concentrés	Totale
% Autonomie massique	79%	97%

Évolution des résultats courants en
1 000 € depuis 2008

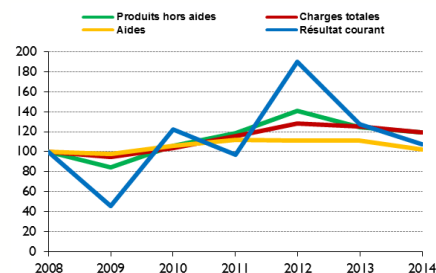


Faits marquants 2014

La rentabilité de l'atelier viande s'améliore de 8 %, grâce à la baisse du coût de production dans ce système plutôt intensif.

Au niveau de l'exploitation, le revenu est impacté par la baisse des aides et des cours des cultures de vente.

Évolution des résultats économiques
base 100 = 2008



Coût opérationnel



- Coût appro. des animaux : charges des concentrés et fourrages achetés,
- + Coût appro. des surfaces : charges opérationnelles des surfaces fourragères et céréales intraconsommées (hors travaux par tiers),
- + Frais divers élevage : frais vétérinaires, de reproduction, paille litière achetée, services et autres frais d'élevage.

(Source : Réseaux d'élevage, 2014)

NAISSEUR BROUTARDS DIVERSIFIÉ GCU, RENOUVELLEMENT ÉLEVÉ (502_3)
105 ha (dont 63 de SFP) - 55 vaches - 1,5 UMO - 98 UGB - 1,55 UGB/ha de SFP -
Race Blonde d'Aquitaine

PRODUITS		Évolution 2014/2013
Produit brut total	160 908 €	-4%
Produit des ventes	121 710 €	-3%
Aides	39 199 €	-8%

Ratios économiques globaux

		Évolution
EBE en % du produit	33%	-2%
Aides en % du produit	27%	-3%
EBE / actif	11%	-7%
Annuités en % de l'EBE	39%	8%
Charges de structure en €/ha	470 €	-2%

Indicateurs produits bovins (€)

	Total	Par UMO	Par UGB
Production de viande vive	28 638	19 092	316

	Par vache	Par UGB	Par kg vif produit	Évolution 2014/2013
Produit viande	1 680	1 039	3,29	0%
dont aides recouplées	172	107	0,34	-1%
Marge brute viande	1 261	780	2,47	3%
hors aides	1 089	673	2,13	4%

Ventes	Nbre	Poids (carc. ou vif)	Prix (€/kg carc. ou vif anim.)	Évolution
Prix du kg vif vendu			3,0	0%
Broutard 9-10 mois Blonde d'Aquitaine	27	360	1 098	-2%
Réforme finie E (label)	7	520	5,3	2%
Réforme finie U (label)	6	490	5,0	2%
Broutarde 8-9 mois Blonde d'Aquitaine	6	290	885	0%

CHARGES		Évolution 2014/2013
Charges totales	104 192 €	-4%
Charges opérationnelles	52 408 €	-6%
Élevage	23 471 €	-8%
Cultures	28 937 €	-4%
Charges de structure	51 785 €	-2%
Excédent Brut d'Exploitation	56 716 €	-5%

REVENU DISPONIBLE	32 105 €	-8%
--------------------------	-----------------	------------

Indicateurs coûts de production (€)

	Par vache	Par UGB	Par 100 kg vif	Évolution 2014/2013
Coût de production	2 163	1 338	423	-1%
Coût opérationnel cap'ECO	584	361	114	-3%
Coût appro des animaux	155	96	30	-4%
Coût appro surfaces	294	182	57	-4%
dont appro SFP	216	133	42	-3%
dont appro cér. autocons.	78	48	15	-5%
Frais divers élevage	136	84	27	-2%
dont véto	84	52	17	2%

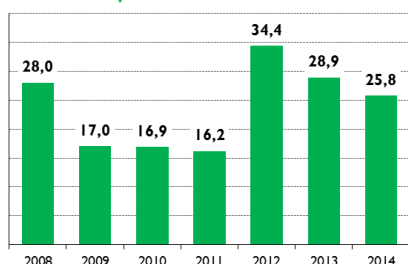
	Par ha	€ par 100 kg vif	Évolution
Charges mécanisation	219	80	0%
Charges bâtiment		52	0%
Charges frais de gestion		15	1%
Charges foncier et capital		61	0%
Charges travail		100	0%

	SMIC/UMO	€ par 100 kg vif	Évolution
Rémunération permise du travail	1,2	77	-8%

Indicateurs autonomie alimentaire

	Concentrés	Totale
% Autonomie massique	74%	96%

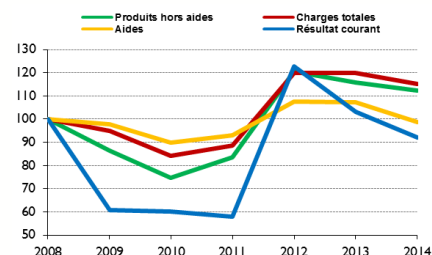
Évolution des résultats courants en 1 000 € depuis 2008



Faits marquants 2014

Impacté par la baisse des aides, la rentabilité de l'atelier viande se dégrade au même titre que le revenu et ce malgré un produit viande stable et des charges opérationnelles largement en baisse.

Évolution des résultats économiques base 100 = 2008



Coût opérationnel



Coût appro. des animaux : charges des concentrés et fourrages achetés,
 + Coût appro. des surfaces : charges opérationnelles des surfaces fourragères et céréales intraconsommées (hors travaux par tiers),
 + Frais divers élevage : frais vétérinaires, de reproduction, paille litière achetée, services et autres frais d'élevage.

(Source : Réseaux d'élevage, 2014)

NE VEAUX SOUS LA MÈRE DU LAURAGAIS AVEC GRANDES CULTURES (506_I)
80 ha (dont 43 de SFP) - 40 vaches - 1,5 UMO - 50 UGB - 1,1 UGB/ha de SFP -
Race Blonde d'Aquitaine

PRODUITS		Évolution 2014/2013
Produit brut total	1 13 033 €	-6%
Produit des ventes	80 724 €	-6%
Aides	32 309 €	-6%

Ratios économiques globaux

		Évolution
EBE en % du produit	36%	-6%
Aides en % du produit	29%	0%
EBE / actif	14%	-12%
Annuités en % de l'EBE	29%	14%
Charges de structure en €/ha	512 €	-4%

Indicateurs produits bovins (€)

	Total	Par UMO	Par UGB
Production de viande vive	13 448	8 965	277

	Par vache	Par UGB	Par kg vif produit	Évolution 2014/2013
Produit viande	1 441	1 068	3,86	-1%
dont aides recouplées	248	184	0,66	-1%
Marge brute viande	1 182	876	3,16	0%
hors aides	934	692	2,50	0%

Ventes	Nbre	Poids (carc. ou vif)	Prix (€/kg carc. ou vif anim.)	Évolution
Prix du kg vif vendu			3,2	-1%
Veaux rosés Blonde d'Aquitaine	16	165	5,8	-2%
Velles rosées Blonde d'Aquitaine	7	165	5,5	-1%
Réforme finie U (2) Blonde d'Aquitaine	4	470	5,0	-2%
Broutard 6-7 mois Blonde d'Aquitaine	4	260	962	1%

CHARGES		Évolution 2014/2013
Charges totales	72 065 €	-2%
Charges opérationnelles	31 106 €	0%
Élevage	9 317 €	-7%
Cultures	21 789 €	3%
Charges de structure	40 959 €	-4%
Excédent Brut d'Exploitation	40 968 €	-12%

REVENU DISPONIBLE	29 252 €	-16%
--------------------------	-----------------	-------------

Indicateurs coûts de production (€)

	Par vache	Par UGB	Par 100 kg vif	Évolution 2014/2013
Coût de production	2 107	1 562	564	-1%
Coût opérationnel cap'ECO	422	313	113	-2%
Coût appro des animaux	28	20	7	-1%
Coût appro surfaces	240	178	64	-1%
dont appro SFP	203	150	54	-2%
dont appro cér. autocons.	37	28	10	6%
Frais divers élevage	155	115	41	-2%
dont véto	65	48	17	2%

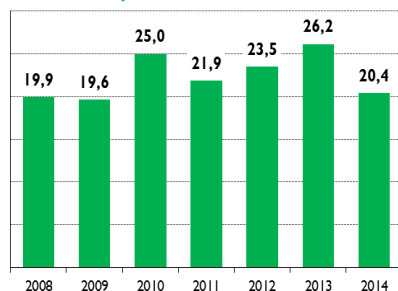
	Par ha	€ par 100 kg vif	Évolution
Charges mécanisation	214	127	0%
Charges bâtiment		63	0%
Charges frais de gestion		25	1%
Charges foncier et capital		50	-7%
Charges travail		185	1%

	SMIC/UMO	€ par 100 kg vif	Évolution
Rémunération permise du travail	0,9	107	-11%

Indicateurs autonomie alimentaire

	Concentrés	Totale
% Autonomie massique	93%	99%

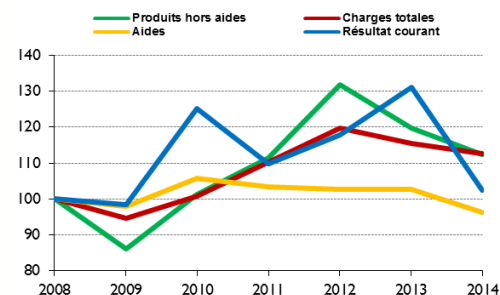
Évolution des résultats courants en 1 000 € depuis 2008



Faits marquants 2014

Résultat en fort recul pour ce système avec cultures de vente : tous les produits sont en baisse et la diminution des postes de charges ne suffit pas à compenser.

Évolution des résultats économiques base 100 = 2008



Coût opérationnel



Coût appro. des animaux : charges des concentrés et fourrages achetés,
 + Coût appro. des surfaces : charges opérationnelles des surfaces fourragères et céréales intraconsommées (hors travaux par tiers),
 + Frais divers élevage : frais vétérinaires, de reproduction, paille litière achetée, services et autres frais d'élevage.

(Source : Réseaux d'élevage, 2014)

NE VEAUX SOUS LA MÈRE SPÉCIALISÉ (506_2)

45 ha (dont 41 de SFP) - 45 vaches - 1,5 UMO - 52 UGB - 1,3 UGB/ha de SFP -
 Race Limousine

PRODUITS		Évolution 2014/2013
Produit brut total	84 213 €	-1%
Produit des ventes	56 394 €	2%
Aides	27 819 €	-6%

Ratios économiques globaux

		Évolution
EBE en % du produit	50%	2%
Aides en % du produit	33%	-5%
EBE / actif	16%	1%
Annuités en % de l'EBE	28%	-1%
Charges de structure en €/ha	463 €	0%

Indicateurs produits bovins (€)

	Total	Par UMO	Par UGB
Production de viande vive	13 775	9 183	265

	Par vache	Par UGB	Par kg vif produit	Évolution 2014/2013
Produit viande	1 465	1 238	4,68	2%
dont aides recouplées	239	202	0,76	-1%
Marge brute viande	1 177	995	3,76	5%
hors aides	938	793	3,00	6%

Ventes	Nbre	Poids (carc. ou vif)	Prix (€/kg carc. ou vif anim.)	Évolution
Prix du kg vif vendu			3,9	3%
Veaux Sous la Mère (U) blanc	20	150	8,3	3%
Velle Sous la Mère (U) blanc	14	140	8,2	2%
Réforme U Limousin	4	420	4,2	-3%
Réforme O Limousin	3	300	3,1	-5%

CHARGES		Évolution 2014/2013
Charges totales	41 982 €	-3%
Charges opérationnelles	21 143 €	-5%
Élevage	12 653 €	-7%
Cultures	8 489 €	-3%
Charges de structure	20 839 €	0%
Excédent Brut d'Exploitation	42 231 €	1%

REVENU DISPONIBLE 30 555 € 1%

Indicateurs coûts de production (€)

	Par vache	Par UGB	Par 100 kg vif	Évolution 2014/2013
Coût de production	2 209	1 867	706	-1%
Coût opérationnel cap'ECO	423	357	135	-3%
Coût appro des animaux	65	55	21	-3%
Coût appro surfaces	192	162	61	-3%
dont appro SFP	164	138	52	-2%
dont appro cér. autocons.	28	24	9	-5%
Frais divers élevage	166	141	53	-4%
dont véto	64	54	21	2%

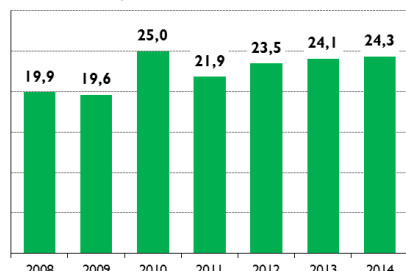
	Par ha	€ par 100 kg vif	Évolution
Charges mécanisation	371	121	1%
Charges bâtiment		60	1%
Charges frais de gestion		30	1%
Charges foncier et capital		79	-6%
Charges travail		280	1%

	SMIC/UMO	€ par 100 kg vif	Évolution
Rémunération permise du travail	0,9	168	6%

Indicateurs autonomie alimentaire

	Concentrés	Totale
% Autonomie massique	76%	98%

Évolution des résultats courants en 1 000 € depuis 2008

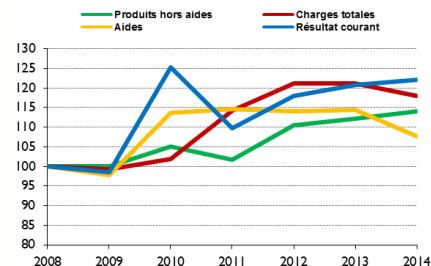


Faits marquants 2014

Grâce à un produit qui se vend bien, le revenu de ce système est en hausse tendancielle constante depuis 2008.

La baisse des charges a cette année permis d'améliorer la rentabilité de l'atelier BV.

Évolution des résultats économiques base 100 = 2008



Coût opérationnel



Coût appro. des animaux : charges des concentrés et fourrages achetés,
 + Coût appro. des surfaces : charges opérationnelles des surfaces fourragères et céréales intraconsommées (hors travaux par tiers),
 + Frais divers élevage : frais vétérinaires, de reproduction, paille litière achetée, services et autres frais d'élevage.

(Source : Réseaux d'élevage, 2014)

NE VEAUX D'AVEYRON SPÉCIALISÉ DU SÉGALA (701_I)

46 ha (dont 39 de SFP) - 58 vaches - 1,5 UMO - 75 UGB - 1,9 UGB/ha de SFP - Race Limousine

PRODUITS		Évolution 2014/2013
Produit brut total	114 947 €	-2%
Produit des ventes	79 968 €	-1%
Aides	34 980 €	-6%

Ratios économiques globaux

		Évolution
EBE en % du produit	42%	2%
Aides en % du produit	30%	-4%
EBE / actif	14%	-1%
Annuités en % de l'EBE	37%	1%
Charges de structure en €/ha	711 €	0%

Indicateurs produits bovins (€)

	Total	Par UMO	Par UGB
Production de viande vive	24 029	16 019	319

	Par Vache	Par UGB	Par kg vif produit	Évolution 2014/2013
Produit viande	1 489	1 147	3,60	1%
dont aides recouplées	211	163	0,51	-1%
Marge brute viande	1 074	827	2,59	4%
hors aides	862	664	2,08	6%

Ventes	Nbre	Poids (carc. ou vif)	Prix (€/kg carc. ou vif anim.)	Évolution
Prix du kg vif vendu			3,1	0%
Veaux d'Aveyron et du Ségala (label)	20	232	5,9	1%
Velle d'Aveyron et du Ségala (label)	14	218	5,8	1%
Réforme U Limousin	5	420	4,2	-3%

CHARGES		Évolution 2014/2013
Charges totales	66 503 €	-3%
Charges opérationnelles	33 764 €	-7%
Élevage	24 126 €	-8%
Cultures	9 637 €	-3%
Charges de structure	32 740 €	0%
Excédent Brut d'Exploitation	48 444 €	-1%

REVENU DISPONIBLE	30 744 €	-1%
--------------------------	-----------------	------------

Indicateurs coûts de production (€)

	Par Vache	Par UGB	Par 100 kg vif	Évolution 2014/2013
Coût de production	2 075	1 599	501	-2%
Coût opérationnel cap'ECO	481	371	116	-4%
Coût appro des animaux	119	92	29	-2%
Coût appro surfaces	166	128	40	-3%
dont appro SFP	121	93	29	-2%
dont appro cér. autocons.	45	34	11	-6%
Frais divers élevage	196	151	47	-6%
dont véto	63	48	15	2%

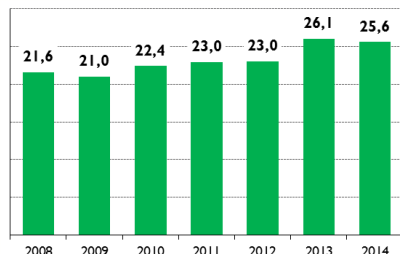
	Par ha	€ par 100 kg vif	Évolution
Charges mécanisation	425	82	0%
Charges bâtiment		60	1%
Charges frais de gestion		30	1%
Charges foncier et capital		79	-6%
Charges travail		280	1%

	SMIC/UMO	€ par 100 kg vif	Évolution
Rémunération permise du travail	1,1	118	2%

Indicateurs autonomie alimentaire

	Concentrés	Totale
% Autonomie massique	75%	96%

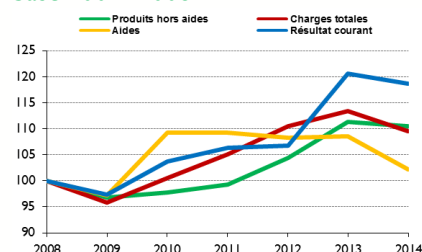
Évolution des résultats courants en 1 000 € depuis 2008



Faits marquants 2014

Première année depuis 2009 où la conjoncture est défavorable et entraîne une baisse du revenu.

Évolution des résultats économiques base 100 = 2008



Coût opérationnel



Coût appro. des animaux : charges des concentrés et fourrages achetés,
 + Coût appro. des surfaces : charges opérationnelles des surfaces fourragères et céréales intraconsommées (hors travaux par tiers),
 + Frais divers élevage : frais vétérinaires, de reproduction, paille litière achetée, services et autres frais d'élevage.

(Source : Réseaux d'élevage, 2014)

NE VEAUX D'AVEYRON DU SÉGALA, DIVERSIFIÉ GRANDES CULTURES (701_2)

73 ha (dont 56 de SFP) - 55 vaches - 1,5 UMO - 70 UGB - 1,25 UGB/ha de SFP - Race Limousine

PRODUITS		Évolution 2014/2013
Produit brut total	122 233 €	-3%
Produit des ventes	83 130 €	-2%
Aides	39 103 €	-6%

CHARGES		Évolution 2014/2013
Charges totales	78 874 €	-3%
Charges opérationnelles	38 200 €	-6%
Élevage	23 409 €	-7%
Cultures	14 791 €	-5%
Charges de structure	40 674 €	-1%
Excédent Brut d'Exploitation	43 360 €	-3%

Ratios économiques globaux

		Évolution
EBE en % du produit	35%	0%
Aides en % du produit	32%	-3%
EBE / actif	13%	-3%
Annuités en % de l'EBE	39%	3%
Charges de structure en €/ha	559 €	0%

REVENU DISPONIBLE 26 288 € -5%

Indicateurs coûts de production (€)

	Par vache	Par UGB	Par 100 kg vif	Évolution 2014/2013
Coût de production	2 265	1 742	552	-1%
Coût opérationnel cap'ECO	521	401	127	-3%
Coût appro des animaux	159	123	39	-3%
Coût appro surfaces	210	162	51	-4%
dont appro SFP	155	120	38	-3%
dont appro cér. autocons.	55	42	13	-7%
Frais divers élevage	152	117	37	0%
dont véto	71	54	17	2%

Indicateurs produits bovins (€)

	Total	Par UMO	Par UGB
Production de viande vive	22 177	14 785	316

	Par vache	Par UGB	Par kg vif produit	Évolution 2014/2013
Produit viande	1 478	1 136	3,60	1%
dont aides recouplées	216	166	0,53	-1%
Marge brute viande	1 045	803	2,54	4%
hors aides	828	637	2,02	6%

	Par ha	€ par 100 kg vif	Évolution
Charges mécanisation	311	102	0%
Charges bâtiment		60	0%
Charges frais de gestion		30	1%
Charges foncier et capital		67	-6%
Charges travail		166	1%

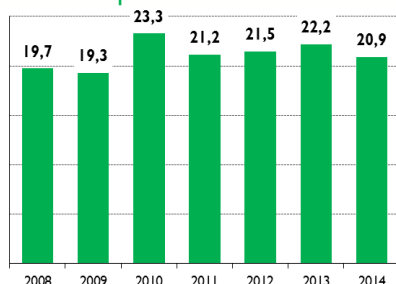
Ventes	Nbre	Poids (carc. ou vif)	Prix (€/kg carc. ou vif anim.)	Évolution
Prix du kg vif vendu			3,1	1%
Veaux d'Aveyron et du Ségala (label)	18	232	5,9	1%
Velle d'Aveyron et du Ségala (label)	11	218	5,8	1%
Réforme U Limousin	4	430	4,4	-2%

	SMIC/UMO	€ par 100 kg vif	Évolution
Rémunération permise du travail	0,8	84	0%

Indicateurs autonomie alimentaire

	Concentrés	Totale
% Autonomie massique	74%	95%

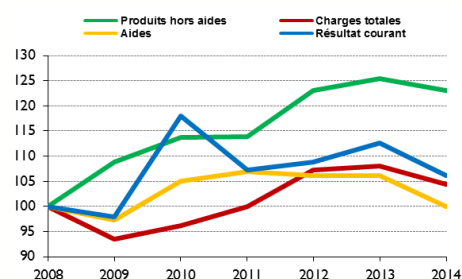
Évolution des résultats courants en 1 000 € depuis 2008



Faits marquants 2014

Malgré une amélioration du produit viande, le revenu de ce système avec cultures diminue du fait de la baisse des produits culture et aides. La rentabilité de l'atelier BV est stable.

Évolution des résultats économiques base 100 = 2008



Coût opérationnel



Coût appro. des animaux : charges des concentrés et fourrages achetés,
 + Coût appro. des surfaces : charges opérationnelles des surfaces fourragères et céréales intraconsommées (hors travaux par tiers),
 + Frais divers élevage : frais vétérinaires, de reproduction, paille litière achetée, services et autres frais d'élevage.

(Source : Réseaux d'élevage, 2014)

NE VEAUX ROSÉS EXTENSIF CIRCUIT COURT – PIÉMONT LANGUEDOC-ROUSSILLON

118 ha (dont 110 de SFP) - 50 vaches - 1,2 UMO - 71 UGB - 0,6 UGB/ha de SFP - Race Limousine

PRODUITS		Évolution 2014/2013
Produit brut total	108 912 €	-2%
Produit des ventes	71 603 €	-3%
Aides	37 309 €	0%

Ratios économiques globaux

		Évolution
EBE en % du produit	42%	1%
Aides en % du produit	34%	2%
EBE / actif	12%	-2%
Annuités en % de l'EBE	41%	2%
Charges de structure en €/ha	559 €	0%

Indicateurs produits bovins (€)

	Total	Par UMO	Par UGB
Production de viande vive	21 135	17 613	300

	Par vache	Par UGB	Par kg vif produit	Évolution 2014/2013
Produit viande	1 522	1 079	3,60	-2%
dont aides recouplées	174	123	0,41	-2%
Marge brute viande	15	11	0,04	1%
hors aides	13	9	0,03	1%

Ventes	Nbre	Poids (carc. ou vif)	Prix (€/kg carc. ou vif anim.)	Évolution
Prix du kg vif vendu			3,2	0%
Brd 9-10 mois automne Limousin	24	350	1 030	-6%
Réforme (U) Limousin	8	431	4,4	-3%
Fem. Rosées vente directe	9	230	8,0	3%
Réforme vente directe	3	400	8,3	2%

CHARGES		Évolution 2014/2013
Charges totales	63 380 €	-3%
Charges opérationnelles	29 337 €	-6%
Élevage	23 242 €	-6%
Cultures	6 094 €	-4%
Charges de structure	34 044 €	0%
Excédent Brut d'Exploitation	45 532 €	0%

REVENU DISPONIBLE	26 798 €	-1%
--------------------------	-----------------	------------

Indicateurs coûts de production (€)

	Par vache	Par UGB	Par 100 kg vif	Évolution 2014/2013
Coût de production	2 229	1 581	527	0%
Coût opérationnel cap'ECO	483	343	114	-4%
Coût appro des animaux	94	67	22	-7%
Coût appro surfaces	122	86	29	-4%
dont appro SFP	101	72	24	-4%
dont appro cér. autocons.	21	15	5	-5%
Frais divers élevage	267	190	63	-3%
dont véto	73	52	17	2%

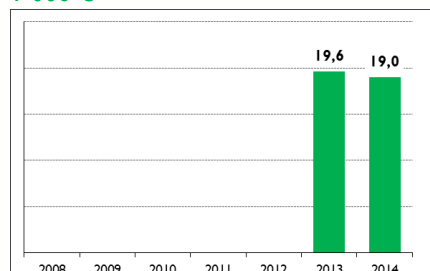
	Par ha	€ par 100 kg vif	Évolution
Charges mécanisation	207	116	2%
Charges bâtiment		60	51
Charges frais de gestion		30	38
Charges foncier et capital		67	59
Charges travail		166	150

	SMIC/UMO	€ par 100 kg vif	Évolution
Rémunération permise du travail	1,2	118	-1%

Indicateurs autonomie alimentaire

	Concentrés	Totale
% Autonomie massique	69%	96%

Évolution des résultats courants en 1 000 €



Faits marquants 2014

Le produit viande subit un léger repli compensé par la baisse sur les charges opérationnelles : l'EBE est stable par rapport à 2013.

La rentabilité de l'atelier viande se dégrade d'un point.

Coût opérationnel



- Coût appro. des animaux : charges des concentrés et fourrages achetés,
- + Coût appro. des surfaces : charges opérationnelles des surfaces fourragères et céréales intraconsommées (hors travaux par tiers),
- + Frais divers élevage : frais vétérinaires, de reproduction, paille litière achetée, services et autres frais d'élevage.

(Source : Réseaux d'élevage, 2014)

NAISSEUR ET VEAUX ROSÉS RUSTIQUES – MONTAGNES PYRENEENNES

187 ha (dont 162 de parcours) – 300 ha d'estives - 47 vaches - 1 UMO - 57 UGB - 0,31 UGB/ha de SFP - Race Aubrac

PRODUITS		Évolution 2014/2013
Produit brut total	67 273 €	-2%
Produit des ventes	36 765 €	0%
Aides	30 508 €	-4%

Ratios économiques globaux

		Évolution
EBE en % du produit	42%	-1%
Aides en % du produit	45%	-2%
EBE / actif	13%	-5%
Annuités en % de l'EBE	37%	5%
Charges de structure en €/ha	559 €	0%

Indicateurs produits bovins (€)

	Total	Par UMO	Par UGB
Production de viande vive	14 490	14 490	252

	Par vache	Par UGB	Par kg vif produit	Évolution 2014/2013
Produit viande	957	784	3,11	-1%
dont aides recouplées	175	143	0,57	-2%
Marge brute viande	11	9	0,04	0%
hors aides	8	7	0,03	1%

Ventes	Nbre	Poids (carc. ou vif)	Prix (€/kg carc. ou vif anim.)	Évolution
Prix du kg vif vendu			2,6	-2%
Broutard pur 7-8 mois Aubrac	16	260	668,0	-6%
Mâles rosés	5	190	5,0	-2%
Femelle rosée	8	143	6,4	9%
Réforme finie R Aubrac	4	355	4,1	0%

CHARGES		Évolution 2014/2013
Charges totales	38 954 €	-1%
Charges opérationnelles	16 935 €	-3%
Élevage	15 074 €	-2%
Cultures	1 861 €	-9%
Charges de structure	22 018 €	1%
Excédent Brut d'Exploitation	28 319 €	-4%

REVENU DISPONIBLE 17 814 € -6%

Indicateurs coûts de production (€)

	Par vache	Par UGB	Par 100 kg vif	Évolution 2014/2013
Coût de production	1 610	1 318	522	-3%
Coût opérationnel cap'ECO	360	295	117	-3%
Coût appro des animaux	164	134	53	-4%
Coût appro surfaces	40	32	13	-9%
dont appro SFP	40	32	13	-9%
dont appro cér. autocons.	0	0	0	0%
Frais divers élevage	157	128	51	-1%
dont véto	56	45	18	1%

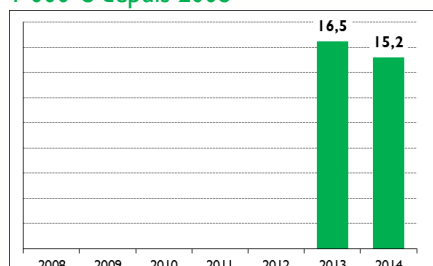
	Par ha	€ par 100 kg vif	Évolution
Charges mécanisation	87	113	-1%
Charges bâtiment		37	-2%
Charges frais de gestion		41	-2%
Charges foncier et capital		32	-13%
Charges travail		182	-1%

	SMIC/UMO	€ par 100 kg vif	Évolution
Rémunération permise du travail	1,0	125	-3%

Indicateurs autonomie alimentaire

	Concentrés	Totale
% Autonomie massique	0%	94%

Évolution des résultats courants en 1 000 € depuis 2008



Faits marquants 2014

La baisse des cours du broutard maigre rustique (-6%) est compensée par une augmentation du prix des animaux finis. Les aides diminuent et font baisser tant le résultat de l'exploitation que la rentabilité de l'atelier viande.

Coût opérationnel



Coût appro. des animaux : charges des concentrés et fourrages achetés,
 + Coût appro. des surfaces : charges opérationnelles des surfaces fourragères et céréales intraconsommées (hors travaux par tiers),
 + Frais divers élevage : frais vétérinaires, de reproduction, paille litière achetée, services et autres frais d'élevage.

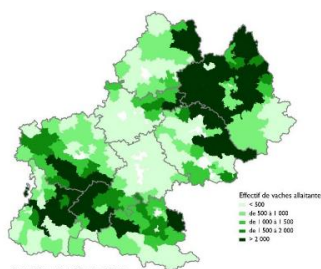
(Source : Réseaux d'élevage, 2014)

OBSERVATOIRE 2014 DE L'ÉLEVAGE BOVIN VIANDE EN MIDI-PYRÉNÉES

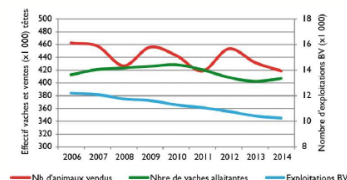
Le traitement des bases IPG départementales 2004 à 2014, gérées par les EDE, permet d'obtenir annuellement la photographie de l'élevage bovin régional et d'en observer ses évolutions.

L'année 2014 semble être une année charnière qui met en évidence des dynamiques d'élevage bovin différentes selon le bassin de production : alors que certains départements ont amorcé la reprise, d'autres poursuivent la décapitalisation.

Effectifs de vaches allaitantes au 01/01/15 par canton (Source : IPG Midi-Pyrénées 2014)



Évolution des effectifs (vaches, ventes et veaux sevrés) des éleveurs bovins viande de Midi-Pyrénées de 2006 à 2014 (Source : IPG Midi-Pyrénées 2014)



Les effectifs des systèmes bovins viande en Midi-Pyrénées

Plus de la moitié des élevages bovins viande professionnels de Midi-Pyrénées sont naisseurs : ils ne finissent pas les animaux mâles qui sont vendus maigres. Depuis plusieurs années, le système naisseur repoussé, producteur de broutards alourdis se renforce au détriment du système naisseur traditionnel qui produit des broutards légers. Dans les systèmes avec engraissement, ce sont les producteurs de veaux qui dominent, notamment avec la production de veaux lourds au Nord de la région. Le système naisseur-engraisseur de JB jeunes se développe. Les engraisseurs pèsent pour 7 % des élevages et fournissent 12 % des mises en marché. Ils se maintiennent en nombre et en activité depuis 2013, après une période 2006-2011 de forte diminution d'effectifs.

En 2014, la région a perdu 150 élevages bovins viande (moitié moins que l'an dernier), essentiellement des élevages naisseurs producteurs de broutards légers et des producteurs de veaux sous la mère.

Les mises en marché de l'année accusent une baisse de 3 % par rapport à 2013, et 8 % par rapport à 2012 : une perte importante liée à un épisode de décapitalisation/recapitalisation mais aussi due à la dégradation des résultats de reproduction des 2 campagnes : un nombre important de veaux a manqué à l'appel.

Les effectifs 2014 par type de système bovin viande et évolution depuis 2006 (Source : IPG Midi-Pyrénées 2014)

Types d'élevage BV	Exploitations		Vaches fins de campagne		Ventes	
	Effectif 2014	Évolution	Effectif 2014	Évolution	Effectif 2014	Évolution
Naisseurs stricts	3 222	-31 %	113 975	-23 %	96 615	-25 %
Naisseurs repoussé	2 338	10 %	109 262	23 %	93 874	8 %
Naiss.-engr. de VSLM*	667	-33 %	23 371	-16 %	18 684	-21 %
Naiss.-engr. de veaux lourds	2 179	-9 %	102 573	6 %	91 011	1 %
Naiss.-engr. de bovins	1 006	10 %	46 761	30 %	38 301	25 %
Naisseurs et naiss.-engr.	9 412	-15 %	395 942	0%	338 485	-6 %
Repousseurs avec achats	136	-49 %	4 574	-56 %	30 331	-32 %
Engraisseurs de bovins	695	-19 %	15 532	0 %	49 825	-15 %
Ensemble des éleveurs BV	10 243	-16 %	416 048	-2 %	418 641	-10 %

Les effectifs 2014 par département (Source : IPG Midi-Pyrénées 2014)

Départements	Nb éleveurs BV	Effectif vaches	Effectif ventes	Taux de finition*
Ariège	725	31 376	28 172	26 %
Aveyron	3 543	153 628	170 380	44 %
Haute-Garonne	891	36 807	33 962	31 %
Gers	1 107	40 045	36 613	30 %
Lot	877	34 105	39 044	27 %
Hautes-Pyrénées	1 299	44 077	33 906	33 %
Tarn	1 237	55 038	52 268	72 %
Tarn-et-Garonne	564	20 972	24 296	33 %
Midi-Pyrénées	10 243	416 048	418 641	41 %

*Taux de finition : parts des ventes boucherie sur ventes totales

OBSERVATOIRE 2014 DE L'ÉLEVAGE BOVIN VIANDE EN LANGUEDOC-ROUSSILLON

Le traitement des bases IPG départementales 2006 à 2014, gérées par les EDE, permet d'obtenir annuellement la photographie de l'élevage bovin régional et d'en observer ses évolutions.

L'année 2014 semble être une année charnière qui met en évidence des dynamiques d'élevage bovin différentes selon le bassin de production : alors que certains départements ont amorcé la reprise, d'autres poursuivent la décapitalisation.

(Source : IPG Languedoc-Roussillon 2014)

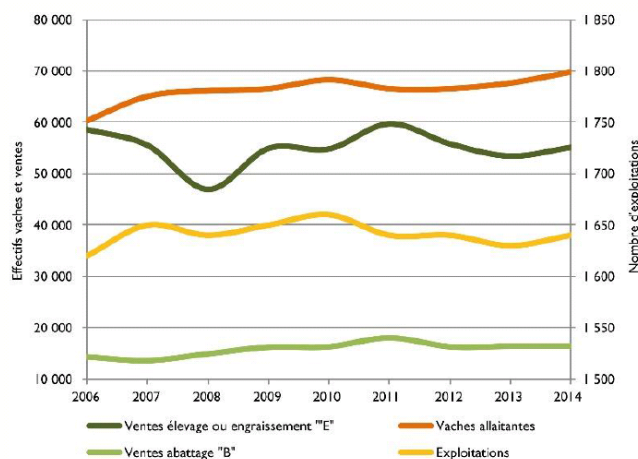
Situation en 2014

- **3 001 exploitations bovines** en Languedoc-Roussillon
- **99 657 vaches** dont **81 %** d'allaitantes
- **94 740 animaux** vendus : **75 %** à l'élevage ou l'engraissement

Évolution 2014/2013

- **Détenteurs de bovins : -1 %**
- **Vaches : +2 %**
- **Ventes : +1 %.**

Évolution des effectifs (vaches, ventes et veaux sevrés) des éleveurs bovins viande de Languedoc-Roussillon de 2006 à 2014
 (Source : IPG Languedoc Roussillon 2014)



LEXIQUE DES CRITÈRES

- Coûts d'approvisionnement des animaux : concentrés et fourrages achetés sans les cultures intra-consommées.
- Coûts d'approvisionnement des surfaces : engrais et amendements, semences, phyto... (hors travaux par tiers) des surfaces fourragères et céréales intra consommées.
- Frais d'élevage : frais vétérinaires, reproduction, paille litière achetée, services et frais d'élevage.
- Charges de mécanisation : travaux par tiers (y compris ceux des fourrages et céréales intra-consommées), entretien, carburant, petit matériel et amortissement.
- Charges bâtiment : entretien et amortissement.
- Charges frais de gestion : assurances, services et frais de gestion, autres amortissements.
- Charges Foncier et capital : fermage, rémunération du foncier et des autres capitaux en propre.
- Charges travail : coût de la main-d'œuvre exploitant et salarié dédiée à l'atelier, sur la base de 1.5 SMIC brut/UMO.
- Rémunération permise du travail : exprimée en nb de SMIC/UMO, solde produits - charges hors travail ramené à la main-d'œuvre des exploitants à rémunérer (hors main-d'œuvre bénévole).
- Coût de production des céréales : ensemble des coûts d'approvisionnement et des coûts fixes des céréales, main-d'œuvre comprise.
- Produit Brut atelier : ventes – achats +/- variation d'inventaire troupeau + ventes de fourrages produits sur la SFPBV + aides couplées (Prime vache allaitante + qualité)
- Charges atelier : charges directes troupeau + SFP (hors frais de récolte)
- Marge Brute atelier : produit brut atelier avec aides couplées – charges atelier



POUR ALLER PLUS LOIN

Analyser les postes d'alimentation d'un atelier Bovins Viande

Avril 2012

Observatoire 2014 de l'élevage bovin en Midi-Pyrénées

Juin 2015

Observatoire 2014 de l'élevage bovin en Languedoc-Roussillon

Juin 2015

Coûts de production en élevage bovins viande en agriculture biologique

Février 2013

Coûts de production en élevage bovins viande

Septembre 2012

Systèmes bovins viande en Midi-Pyrénées & Aude - Cas Types 2014

Juillet 2015

CONTACTS :

Aveyron

Claudine Murat - Tél. : 05 65 73 79 11
claudine.murat@aveyron.chambagri.fr

Haute-Garonne

Aurélie Blachon - Tél. : 05 34 46 08 66
aurelie.blachon@haute-garonne.chambagri.fr

Gers

Jean-Claude Baup - Tél. : 05 62 61 79 60
jean-claude.baup@gers.chambagri.fr

Hautes-Pyrénées

Pascale Martin - Tél. : 05 62 34 87 47
p.martin@hautes-pyrenees.chambagri.fr

Tarn

Jean-Bernard Mïs - Tél. : 05 63 48 83 87
jb.mis@tarn.chambagri.fr

Tarn-et-Garonne

Marion Sainctavit - Tél. : 05 63 63 18 04
marion.sainctavit@agri82.fr

Aude

Henri Bonnet - Tél. : 04 68 11 79 79
h.bonnet@aude.chambagri.fr

Languedoc-Roussillon

Lucien Pagès - Tél. : 04 68 35 74 00
lucien.pages@languedocroussillon.chambagri.fr

Institut de l'Élevage

Marion Kentzel - Tél. : 05 61 75 44 44
marion.kentzel@idele.fr

SYSTÈMES BOVINS VIANDE DE MIDI-PYRÉNÉES ET LANGUEDOC-ROUSSILLON SUD

RÉSULTATS 2014

Grâce à une conjoncture régionale des prix de la viande globalement en légère hausse, et à une nouvelle année de baisse des charges opérationnelles, les performances économiques des élevages de bovins allaitants du Sud-Ouest se sont améliorées, avec un effet direct sur le revenu d'exploitation plus ou moins mitigé selon la place de l'atelier viande dans le système.

La situation sur les marchés nationaux et internationaux laisse craindre une année 2015 qui s'annonce moins favorable : le marché des femelles se fractionne avec des animaux de catégorie supérieure qui restent bien orientés et le cœur de gamme qui souffre. Concernant le marché des mâles, la morosité de la consommation en Europe ajoutée notamment à de plus faibles opportunités pour l'export extra-communautaire a un impact négatif, sur les bovins maigres, bovins finis ou carcasses. Le marché des veaux, sous la mère ou rosés, dépendra de la dynamique de consommation nationale.

La baisse généralisée des charges amorcée en 2014 qui se poursuit en 2015 pourra compenser en partie la chute annoncée des cours de la viande. Les perspectives actuelles sur les cours du pétrole pourront peut-être avoir un effet notable sur les marges bovines en 2015. Quoi qu'il en soit, les systèmes bovins viande du Sud-Ouest restent excessivement sensibles aux variations des aides de la PAC, et en particulier aux modifications concernant l'éligibilité d'attribution de la PMTVA et le zonage ICHN.

Juin 2015

Document édité
par l'Institut de l'Élevage
149 rue de Bercy
75595 Paris Cedex 12
www.idele.fr

ISSN : en cours
Référence idele 0015905005



Inosys-Réseaux d'Élevage est un réseau de compétences, déployé sur l'ensemble du territoire français, qui associe près de 1600 éleveurs à 240 ingénieurs des Chambres d'agriculture et de l'Institut de l'Élevage. Il repose sur le suivi d'exploitations volontaires, représentant la diversité des systèmes d'élevages herbivores. Cet observatoire des pratiques, de la contribution au développement durable et de l'évolution de l'élevage constitue une véritable infrastructure de recherche et développement. Ses nombreuses productions, sous forme de références ou d'outils de diagnostic et de conseil, aident à raisonner des projets d'installation et alimentent les actions de conseil. Le dispositif permet de simuler ou d'évaluer l'impact de politiques publiques, de changements réglementaires, d'aléas climatiques ou de marchés. Ce réseau permet en outre de diffuser largement sur le terrain le savoir et les outils nécessaires à l'appropriation de nouvelles problématiques, comme par exemple les enjeux de l'agroécologie. En ce sens il contribue largement à la formation continue des éleveurs et de leurs conseillers.

LES PARTENAIRES FINANCIERS

Le suivi et la valorisation annuelle des données de l'échantillon national des fermes suivies dans le cadre du dispositif Inosys Réseaux d'Élevage (socle national), ainsi que la construction de l'expertise en équipes et le repérage de systèmes d'exploitations innovants, bénéficient d'un soutien financier de France AgriMer et du Ministère de l'Agriculture (CASDAR), dans le cadre du PNDAR et des PRDAR.

D'autres sources de financement sont mobilisées pour le suivi de fermes choisies à l'échelle régionale (socles régionaux) ou pour des travaux spécifiques sur des thèmes porteurs d'enjeu d'avenir.



Avec la contribution financière
du compte d'affectation spéciale
«développement agricole et rural»

