



Caractéristiques de la campagne 2013

- **Bilan climatique**

L'hiver 2012-2013 en France s'est révélé plutôt frais, avec une pluviométrie sensiblement excédentaire et un ensoleillement déficitaire. Les précipitations ont été particulièrement abondantes dans le Sud-Ouest (source Météo France). Sur Blagnac, on a enregistré plus de 110 mm sur février et mars.

Le printemps a été particulièrement agité, froid et peu ensoleillé. Il s'agit du printemps le plus froid depuis 1987 et l'un des plus pluvieux depuis 1959 (source Météo France) : plus de 220 mm d'avril à juin sur Blagnac.

L'été est arrivé "brutalement" avec une vague de chaleur dès le début du mois de juillet et un mois d'août très chaud aussi. Quelques orages sont venus ponctuer ces mois d'été : 27 mm en juillet et 31 mm en août (toujours sur Blagnac).

La fin de saison a été relativement douce avec quelques pluies plutôt situées sur le mois d'octobre.

- **Bilan sanitaire**

Pour le détail des Niveaux d'attaque des bioagresseurs enregistrés sur les parcelles de référence et parcelles flottantes pour la campagne, reportez vous aux bilans des BSV Ail, Melon et Maraîchage.

Contacts

MELON

En agriculture biologique, la problématique principale a été la gestion des pucerons par les auxiliaires. Les auxiliaires se sont développés tardivement en 2013 du fait des températures basses du printemps et des précipitations importantes. Ils ont pu contenir les attaques qui étaient, pour les mêmes raisons, moins intenses que les années précédentes.

Par contre, les attaques de mildiou ont été plus virulentes et les produits autorisés en agri bio n'ont pas suffi à contenir toutes les attaques.

Pour plus de détail, consultez le bilan BSV Melon

Chambre d'Agriculture 81
Gérard ASSIE Port. : 06. 84.63.97.08

Chambre d'Agriculture 82
Sylvie Bochu Port. : 06.08.41.68.68

CIVAM Bio 09
Delphine DA Costa Port. : 06.49.23.24.44

Chambre d'Agriculture 31
Laurence ESPAGNACQ Port. : 06.74.05.27.49

Chambre d'Agriculture 65
Thierry MASSIAS Port. : 06.07.70.61.58

Chambre d'Agriculture 47*
Cécile Delamarre Port. : 06.08.22.99.14

BIO82 *
Justine Carré Port. : 06.12.51.10.86

Salade

- **Pucerons** (dont *Myzus persicae*, *Nasonovia ribisnigri* ...)

Les conditions climatiques particulières du printemps n'ont pas été favorables au développement des pucerons. Les premiers sont apparus fin avril avec une pression plus importante de la mi-juin à la mi-juillet. Absents durant l'été, on a observé leur retour de la mi-septembre à la mi-octobre sans forte pression à cette époque.

- **Noctuelles terricoles** (*Agrotis ipsilon* et *A. segetum*), **Taupins** (*Agriotes* sp.)

Il n'a pas été observé, cette année, dans le cadre du BSV de dégâts liés aux noctuelles terricoles (aussi appelées vers gris) ou aux taupins. Les piégeages sur les deux espèces de noctuelles terricoles (*Agrotis ipsilon* et *A. segetum*) n'ont jamais dépassé 8 individus, les vols n'ont donc pas été très importants ce qui est cohérent avec les observations sur le terrain.

- **Noctuelles défoliatrices** (*Autographa gamma* et *Helicoverpa armigera*)

La première attaque importante s'est située début juillet, elles ont ensuite été présentes dès la mi-août et se sont maintenues sur les cultures jusqu'à la fin de la saison avec une pression plus importante fin août et courant octobre. Mis en place durant toute la saison pour la première fois cette année, le piégeage avec comptage hebdomadaire des adultes semble être un bon indicateur des périodes à risque. Il peut permettre de repérer les toutes premières larves, environ 15 jours après le pic de vol. Ce dernier peut se repérer, *a priori*, dès qu'on franchit le cap des 10 individus (voir graphes ci-dessous reprenant le nombre d'individus piégés sur les différents sites).

- **Limace**

Les conditions climatiques du printemps ont favorisé la présence de limaces sur les cultures durant tout le mois de mai. Elles ont aussi été plus fortement présentes que les années précédentes au cours de l'automne.

- **Autres nuisibles**

Soulignons enfin que les oiseaux (pigeons, corneilles, corbeaux) et le gibier (lapins, chevreuils et sangliers) occasionnent toujours d'importants dégâts sur les cultures.

- **Mildiou** (*Bremia lactucae*)

Le mildiou a été fortement présent durant tout le printemps avec une très forte pression durant le mois de juin du fait des conditions climatiques pluvieuses et froides. Il a aussi occasionné d'importants dégâts fin octobre. Les symptômes observés à l'automne ont concerné six variétés de salade dépourvues de résistance par rapport à la race de *Bremia* 29. Il est donc conseillé d'utiliser des variétés présentant des résistances de la race 1 à 31.

Botrytis (*Botrytis cinerea*)

Les mauvaises conditions météorologiques du printemps expliquent le développement important de botrytis de fin avril à mi-mai. Il réapparaît ensuite fin octobre avec les pluies et la chute des températures

Dégâts de botrytis sur salade : duvet gris. Photo CA 31



SALADE (suite)

- **Sclérotinia** (*Sclerotinia sclerotiorum*, *Sclerotinia minor*)

Comme pour les autres maladies fongiques, on a pu observer du sclérotinia sur les mois d'avril / mai puis sur le mois d'octobre.

- **Pythium** (*Pythium sp*)

Les jeunes plantations ont souffert du pythium quasiment toute la saison à l'exception des mois de juillet et août. Le niveau d'attaque est équivalent à ce qu'on pouvait observer l'an dernier, sauf sur la période fin mai / début juin où la pression a été plus forte. Ce qui caractérise l'année est sa présence sur une plus longue période.

- **Rhizoctonia solani** (*Thanatephorus cucumeris*)

Ce champignon a été présent sur deux périodes : autour de la mi-juillet puis sur les mois de septembre / octobre.

- **Anthracnose** (*Microdochium panattonianum*)

Les conditions climatiques très humides de juin ont favorisé le développement d'anthracnose signalé par les observateurs sur l'ensemble du mois.

- **Bactériose**

On a pu observer un peu de bactériose ponctuellement dans certaines zones au cours de l'automne suite notamment à des orages.

Oignons :

- **Botrytis** (*Botrytis squamosa*)

Ce bio-agresseur a été présent toute la saison avec une pression plus importante en début de printemps. Il a toutefois été relativement bien contenu.

Symptômes de botrytis squamosa sur oignons : pointes jaunes. Photo CA 31



- Symptômes de mildiou sur planche d'oignons : duvet violacé.
Photo CA 31



Mildiou (*Peronospora destructor*)

Ce sont les attaques de mildiou qui caractérisent cette année 2013 en oignon blanc puisqu'il a été présent du début à la fin de la saison.

Notons toutefois que, bien que la pression ait été très forte, il a pu être maîtrisé lorsque les mesures prophylactiques ont été mises en œuvre (densité des cultures, irrigation, drainage, gestion des adventices ...).

Carotte

La mouche de la carotte (*Psila rosae*)

C'est le ravageur le plus préoccupant sur cette culture.

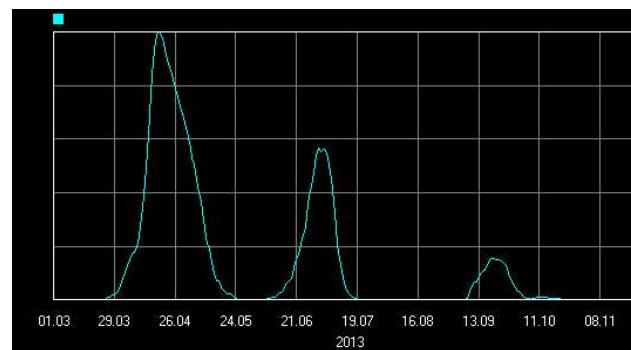
Habituellement, notre région n'est pas concerné par le vol "d'été", de fait les panneaux pour le piégeage n'ont été mis en place que courant juillet pour suivre le vol d'automne.

Le début du vol signalé par le modèle vers le 10 septembre est confirmé par les premières captures sur le terrain mi-septembre.

En revanche on observe un léger décalage, de l'ordre de 7 à 10 jours pour le pic de vol : Swat le positionne au 20 septembre quand nos captures le calent plutôt fin septembre / début octobre.

Le vol a été relativement long probablement à cause des conditions climatiques douces de l'arrière saison (premiers froids début novembre).

- Vol de la mouche de la Carotte d'après Swat



- Maladies

Les cultures ont été relativement saines. Pas de symptômes d'alternariose ou d'oïdium observés.

Les fortes précipitations de mai et de juin ont retardé les semis, les levées

Chou

- **Altise** (*Phyllotreta nemorum*)

Les altises ont été présentes dès les premières plantations et jusqu'à la mi-août avec une pression relativement forte dans la mesure où il a fait chaud sur cette période.

- **Piérides du chou** (*Pieris brassicae*)

La pression a été particulièrement forte cette année. Le ravageur a été observé dès la fin juillet et signalé sur toute la région intensément notamment sur septembre. Les chenilles étaient toujours présentes ponctuellement fin octobre dans certaines zones.

- **Aleurode** (*Tinea proletella*)

Le temps très chaud et sec de juillet a été très favorable à l'aleurode avec des dégâts importants en juillet sur certaines parcelles. Présente ensuite sans discontinuité, la pression est remontée fin octobre avec des parcelles fortement envahies sur lesquelles on a noté le développement de fumagine.

- **Bactériose** (*Xanthomonas campestris*)

Les conditions douces de l'automne ont favorisé, ponctuellement, le développement de maladies

Solanacées : Tomates, poivrons aubergines

Lors de la mise en place des cultures, les sols froids ont nuit à la reprise, les systèmes racinaires se sont faiblement développés.
Des attaques de verticillium ont été observés surtout sur aubergines

Pollinisation : elle a été difficile du fait des températures faibles au printemps et trop élevées en été

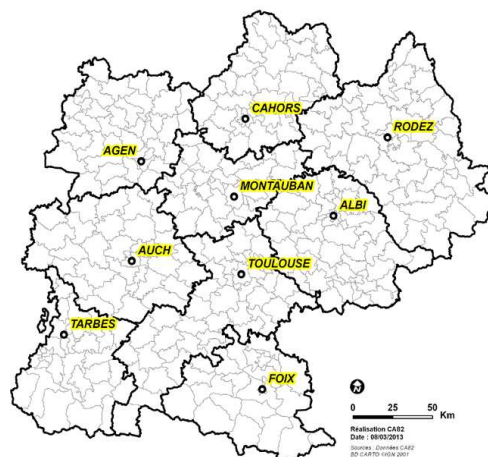
Botrytis :
Des attaques importantes ont provoquées la mort des plantes, parfois même la destruction de la culture.

Acariens : les fortes chaleurs de l'été ont favorisé le développement des acariens. Il a été remarqué également des dégâts d'acariose bronzée



Acariose bronzée – photo INRA HYPPZ

Ce bulletin a été réalisé grâce aux bilans BSV Maraîchage, Ail, Melon de 2013



Bulletin de conseil réalisé dans le cadre d'une démarche mutualisée des Chambres d'agriculture de Midi-Pyrénées relevant du projet régional «Terres d'Avenir», avec la participation du CIVAM bio 09 et de Bio 82.

Les BSV (Bulletins de santé du végétal) maraîchage, melon et ail sont disponibles en ligne sur les sites de :

- La DRAAF : <http://draaf.midi-pyrenees.agriculture.gouv.fr/Bulletin-de-Sante-du-Vegetal>

- La CRAMP : <http://www.mp.chambagri.fr/-Bulletin-Sante-du-vegetal-.html>

N'hésitez pas à les consulter.



«Bulletin réalisé sous la responsabilité de Laurence ESPAGNACQ, référente maraîchage/horticulture de la Chambre d'Agriculture de la Haute-Garonne.
Tél : 05 61 47 55 96 - laurence.espagnacq@haute-garonne.chambagri.fr»

61 allée de Brienne - BP - 7044 - 31069 Toulouse cedex 7
www.haute-garonne.chambagri.fr

«La Chambre d'Agriculture de la Haute-Garonne est agréée par le Ministère en charge de l'agriculture pour son activité de conseil indépendant à l'utilisation de produits phytopharmaceutiques sous le numéro IF01762, dans le cadre de l'agrément multi-sites porté par l'APCA.»

«En cas de préconisations, elles ne dispensent pas l'agriculteur de prendre connaissance des produits, des doses, des stades d'application, des usages et des conditions d'application desdits produits prescrits. Il lui appartient de mettre en oeuvre scrupuleusement ces conseils ainsi que les conditions générales d'utilisation des produits phytosanitaires de l'arrêté du 12 septembre 2006.»

Directeur de la publication : Yvon Parayre, Président de la Chambre d'Agriculture de Haute-Garonne.
Mise en page : Chambre d'Agriculture de la Haute-Garonne

Avec la participation financière de :



